

北京城市副中心报



2026年5月19日 星期二 农历丙午年四月初三 今日四版



北京日报客户端 融汇副中心客户端

李强在北京调研时强调

推动人工智能与先进制造业深度融合 加快培育塑造经济发展新动能新优势

新华社北京5月18日电(记者 邹伟)中共中央政治局常委、国务院总理李强5月18日在北京调研。他强调,要深入贯彻落实习近平总书记关于发展新质生产力、建设现代化产业体系的重要论述和指示精神,推动人工智能与先进制造业深度融合,坚持创新发展,突出应用导向,积极促进智能机器人迭代升级,大力推进人工智能全方位、深层次赋能制造业,加快培育塑造经济发展新动能新优势。

李强先后来到北京人形机器人创新中心有限公司、小米汽车科技有限公司,听取智能机器人技术创新和产业发展介绍,察看

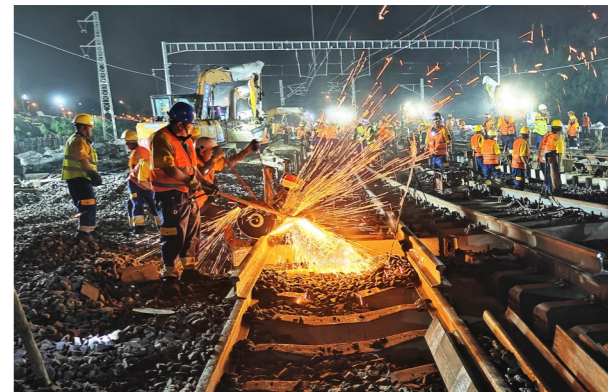
企业研发成果和产品在不同场景下的应用展示,走进生产车间了解智能制造、质量检测等情况。李强指出,智能机器人综合集成大模型、高端制造、新材料等新技术,是人工智能和先进制造业融合发展的重要载体。近年来,我国智能机器人技术加速迭代升级,在经济社会各行业各领域日益得到广泛应用。要持续强化基础研究、关键核心技术攻关和前沿技术探索,打造技术创新和产业服务平台,高水平建设数据训练场,加快整机产品、关键零部件、智能决策与控制系统等创新突破,为智能机器人产业高质量发展提供有力支撑。李强强调,科技的生命力在

于应用。智能机器人产业发展空间广阔,要发挥我国市场规模超大、产业链条完整、应用场景丰富等优势,用好大规模设备更新、首台套装备等支持政策,鼓励政府部门、国有企业等开放场景,促进新技术新产品中试验证,支持智能机器人在确保安全前提下加快规模应用,在实践中不断发现问题、解决问题、改进提升。

李强指出,当前人工智能加速与先进制造业深度融合,正深刻改变生产制造模式和产业形态。要深入实施制造业领域“人工智能+”行动,改造提升传统产业,不断壮大新兴产业,努力培育未来产业。要加快发展新

一代智能制造,强化标准引领、人才支撑、安全保障,支持行业大模型和智能体开发应用,鼓励研发新一代智能装备和产品,加强软硬件适配,分类推进重点行业数字化转型,发展赋能应用服务商,促进产业体系实现整体跃升。李强强调,企业是推动产业变革的主力军,要充分发挥企业创新主体作用,支持更多企业加大研发投入,加强产学研协同攻关,推进研发设计、生产制造、运营管理、售后服务等全流程智能化升级,打造智能产品、智能服务新业态新模式,更好引领产业转型升级、满足群众生活需要。

尹力、吴政隆陪同调研。



工人正在紧张施工。

本报讯(记者 胡子傲)记者从中铁六局北京公司获悉,5月16日早上6时许,北京市郊铁路城市副中心线整体提升工程(北京西至良乡段)新建房山站实现联锁开通,所有设备进入最后调试阶段,为线路按期开通运营奠定了坚实基础。

记者了解到,市郊铁路副中心线西延工程全长超31公里,沿途共设5座车站,其中,北京西站、后吕村站和良乡站为既有车站改造,衙门口东站和房山站为新建车站。该项目通过对现状西长铁路和京广铁路进行升级改造,开行市郊列车,并具备与地铁换乘的功能,将成为西部城区快速直达中心城区与城市副中心的全新轨道交通走廊。新建房山站位于房山区长阳公园西北角,为两夹六线布置,是市郊铁路副中心线西延的关键控制性工程。

据介绍,“联锁”是指车站内的信号机、道岔和轨道区段之间,必须建立一种严格的相互制约关系,简单说,就是为了防止列车冲突,保证只有这一条路是安全的,且没有别的车在,信号才能开放;联锁开通,则是指在新建或改造铁路时,联锁设备经过安装、调试和严密的联锁试验,确认所有制约关系100%正确后,正式投入运营使用的过程,一旦联锁开通,调度和司机就可以根据信号行车了。

本次联锁开通施工须在铁路营业线I级封锁天窗内实施,390分钟内高效完成拆除既有道岔4组,插入道岔2组,线路拨接783米,渡线拨移调整126米,拆除线路126米等施工任务,同步完成大机捣固、线路整修、外观整治等全部工序。多专业交叉并行、作业空间受限、风险高、精度要求高、组织难度大,是全线的重难点控制性工程。

该项目由中铁六局北京公司副西线项目部承建。随着调度命令下达,900余名建设者挤在拥挤的线路咽喉区,五大作业区域同步展开,上下行线路并行推进,十几道工序紧密衔接,完成了此次高难度I级要点施工。此前,项目部还完成路基注浆补强、电缆防护及夜间照明调试等准备工作,为要点施工做足充分准备。

市郊铁路副中心线工程建成通车后,将大幅提升北京西南片区铁路通行和运输效率,进一步完善北京市郊铁路网络布局,为周边市民提供更加便捷高效的出行服务,为首都区域交通一体化高质量发展注入强劲动能。

市郊铁路副中心线西延工程进展顺利

房山站完成行车安全系统关键施工

北京城市副中心生机勃勃

打通断头路畅通微循环 增强获得感幸福感安全感

副中心前5个月又新增通车道路17条

今年以来截至5月,通州区新增通车道路17条,总里程约10.15公里,服务范围覆盖运河商务区、文化旅游区、校园周边及多个居住片区。随着这批道路的集中投用,区域路网密度持续提升,市民出行更加便捷,城市运行效率进一步提高。

畅通运河商务区及周边交通廊道

月亮河东路、朝晖南路及千荷泻露桥相继贯通,打通了区域交通脉络,也串联了月亮河周边,形成连贯的生态休闲廊道。

千荷泻露桥(北关大道一芙蓉西路)全长约0.2公里,打通了北运河东西两岸断点。此前该桥仅通行非机动车,存在交通断点。通车后,月亮河、京贸国际城等周边小区居民驾车无需绕行新华大街,通勤、就医、通学距离显著缩短,同时有效缓解了现有过河通道早晚高峰交通压力。桥梁贯通进一步畅通了运河商务区与老城片区、燃灯塔景区的交通联系,促进商旅文体融合发展。

月亮河东路(芙蓉北街一月亮河南一街)全长约0.4公里,是片区重要南北向道路,显著提升滨河区通达性。朝晖南路(北运河东滨河路一月亮河东路)全长约0.2公里,完善了月亮河滨河路网,使滨水慢行系统更加连贯。

织密文化旅游区路网

文景西街(文旅路一九棵树中路)全长约0.5公里,是连接文旅路与九棵路的重要通道。通车后进一步优化了环球影城周边区域交通微循环,强化了文化旅游功能区的通达性,为游客提供更加顺畅的出行体验,推动形成“快进慢游”的文旅交通新格局。

曹园南街(通马路一曹园北街)全长约0.28公里,直接服务于通马路交通枢纽,提升枢纽辐射能力,同时完善了文化旅游区产业与居住配套路网。

服务学医景商 配套出行再提质

惠林路与上码头路的有效贯通,进一步提升城市绿心区域交通承载能力。惠林路(上码头路一北运河绿道)全长约0.75公里,直接服务绿心公园三大文化设施。上码头路(绿心路一京津公路)全长约0.9公里,连接福园、三大文化设施与京津公路,助力城市绿心区域与外围路网快速衔接。

黄瓜园中街(杨庄路一黄瓜园路)全长约0.74公里,紧邻通州区第一实验小学杨庄校区。通车后,师生出行更加安全顺畅,有效缓解了上下学期期间周边交通拥堵。

本报记者 张嘉辉



通州交通路网日渐完善,居民出行日益便捷。图为千荷泻露桥。记者 白继开/摄

畅通居住区周边微循环

朗芳园社区周边梁家场路、玉桥东三路、朗芳路及茶棚北街、茶棚街、茶棚南街集中通车,片区东西、南北路网贯通,切实解决居民出行“最后一公里”难题,日常通勤更加高效便捷。

副中心北部地区,潞苑三街、运河北路、潞苑东路北延临时路建成投用,打通东潞苑、苏坨新村、双埠头村等区域交通堵点、断点,完善慢行系统,提升出行安全性与舒适度,同时为市疾控中心迁建等重点项目建设提供交通保障。

下一步,通州区交通委员会将会同相关单位继续紧盯项目建设节点,持续打通断头路,畅通微循环,完善路网结构,以更高标准推进城市交通基础设施提质升级,不断增强市民出行的获得感、幸福感、安全感,为城市副中心高质量发展提供坚实交通支撑。

玉桥东三路通车。记者 唐建/摄



副刊·人物

志愿微光

副中心因他们而更暖

人物

北京城市副中心

志愿服务

副中心因他们而更暖

副中心因他们而更暖

副中心因他们而更暖