

京津冀探宝之廊坊瑰宝

(下)

本报记者 张群琛 王戡

从王朔边关变为国都近畿，这是河北省廊坊市从宋辽对峙到明清时期的地位变化。这个时间段内，先是农耕文明与游牧文明在这里频繁交锋，再到运河将各地文化汇集于此，正如上期探宝所言，廊坊市是一个拥有8000年不断代历史的地方，也是一座各种文明交融的城市。

文化

北京城市副中心报

4

2026年4月21日 星期二

宋辽对峙

地下“万里长城”留住前线对峙烽火

来到宋辽对峙时期，双方以白沟河为界，廊坊市也分属两国。彼时，这里既是两国交锋的主战场，也是两国贸易的主要场所与文化交流的前沿。廊坊博物馆讲解员韩丽利介绍，目前廊坊市不仅出土了代表宋辽两国各自文明的文物，而且发掘于永清县的宋辽边关地道，更是宋辽军事碰撞的直观体现。

廊坊市永清县的宋辽边关地道是第六批全国重点文物保护单位，是北宋时期为了防止辽国进犯修筑的大型地下军事防御措施。韩丽利介绍，宋辽对峙时期，今河北省雄县、霸州市区域内设有淤口关、益津关与瓦桥关，三道关口并称“北三关”，是北宋抵挡辽国进犯的重要军事防线。然而永清县则位于“北三关”北侧，所以永清县的地理位置更加重要，堪称“北三关”的防线。

“廊坊自古就是平原，几乎无险可守，而辽国又擅长骑兵冲锋，为了防御辽国进犯，相关弱势的宋军就开始修筑地下工事。”韩丽利站在复原的沙盘前介绍，作为一处庞大的地下军事防御工事，宋辽边关地道的首要用途是藏兵。地道狭窄的通道可避免被辽军骑兵发现，士兵通过地道快速集结、秘密调动，实现出其不意的突袭，弥补了北宋骑兵实力不足的短板，同时藏兵

洞可容纳上百人隐蔽待命，便于兵力部署。“目前发现的边关地道入口大多位于道路边、水井内等隐蔽位置。”

其次是传递情报与监测敌情，利用地道的声学原理，士兵可在洞内监听地面敌军动静，通过隐蔽通道传递军情，避免情报泄露，实现“地下通信、地上御敌”的战略效果。韩丽利介绍，地道内设有翻板、掩体、迷魂洞、藏兵洞、瞭敌口、闸门等军事设施，可有效阻击敌军、监测敌情；地道内还设有通气眼、灯龕、蓄水缸、土炕等生活设施，部分地道还与水井相通，为长期驻守的士兵提供了生活保障。“战乱时，这里是抵御辽国进犯的前线，是士兵的隐蔽所，也是当地百姓躲避战乱的安全港湾；到了和平时期，地道可以用来储存物资，体现了实用至上的建造理念。”韩丽利说。

“地下长城”“沉睡的军事奇观”是诸多历史学者对永清县宋辽边关地道的评价。作为中国现存规模最大、保存最完整的古代地下军事工程之一，永清宋辽边关地道遗址横跨雄县、霸州、文安、永清、固安五县(市)，东西长约65千米，南北宽约25千米，总面积达1600平方公里，仅永清县境内就覆盖300多平方公里。它不仅是宋辽战争的历史见证，更是古代劳动人民智慧与创造力的体现。



·青花八仙过海图大罐



·白釉刻画牡丹纹梅瓶

·白釉瓜棱提梁壶

宋辽交融

中原传统器型融合辽代装饰技法

廊坊市香河县于辛庄村南的栖隐寺塔地宫中，一个莲花座稳稳托起一件白釉塔式罐和白釉净水碗。这座栖隐寺塔始建于公元1006年，经清康熙六十一年和光绪十四年两次重修，于1976年唐山大地震时损毁。考古人员在清理废墟时发现上述两件文物，如今它们成为国家一级文物，在廊坊博物馆静候参观者。

塔式罐通高58.5厘米，由塔刹、塔身、基座三部分构成。塔刹即罐盖，由相轮、宝瓶、华盖组成；塔共13层，塔身檐与檐间隔自上而下逐渐变窄；基座为圆形须弥座，坡面上刻双层覆莲纹饰，线条粗犷有力。整器通体施白釉，局部积釉处略显青意。韩丽利介绍：“这件白釉塔式罐是受印度佛教影响的产物，造型端庄稳重，体现出小器大样的制作技巧，为研究辽代佛教和制瓷工艺提供了珍贵的资料。”

一旁相伴的白釉净水碗，出自同一地宫，与塔式罐共享同一个莲花底座。此碗造型精巧别致，瓷化程度高，胎壁极

薄，在阳光下可呈半透明状，是辽代白瓷中的罕见之物。

辽代是一个工匠“迁徙”的时代。宋辽交战，辽国常常掳掠宋朝工匠为其服务，这使得辽代瓷器深受北方宋地窑口的影响。北方以烧白瓷为主，“南青北白”，廊坊博物馆中的辽瓷也以白瓷为主。融合，悄然发生在战争与工匠的迁徙中，体现在瓷器的器型与纹饰上。廊坊博物馆珍藏的另一件白釉刻画牡丹纹梅瓶，也成为融合的绝佳注脚。它采用了典型的辽代器型，却在瓶身刻上了中原最负盛名的牡丹纹饰，契丹的雄浑与汉民族的雅致，在这一件器物上握手言和。

这件梅瓶高38厘米，小口、短束颈、丰肩，肩以下内收，近底部外侈，浅圈足。瓶体由四组双凹线纹分隔为五层装饰带，腹部主体纹样为三株折枝牡丹，匠师以简洁有力的阴刻线条生动描绘出牡丹花形态，釉色与纹样巧妙结合，产生静中有动的艺术效果。可以明显看出，它在器形制作和装饰方法方面受定窑影响，外部轮廓线条敦厚矫健，造型丰腴圆润，既承中原之韵，又展塞北之风。

地宫宝物

金代佛教艺术巅峰之作

如果说塔式罐、梅瓶和石塔是辽代遗珍，那么来自永清宝严寺地宫的银鍍金佛舍利柜，则是金代佛教艺术的巅峰之作。

金朝在南进中原后，继承了辽代社会盛行佛教的风习，又受到宋地佛教的影响，佛教得以发展。永清宝严寺位于固安县于沿村东，1976年发现。地宫内置长方形石函1合、墨书题记砖2块。石函内出土文物丰富，有金、银、铜、铁、玉、水晶等类文物，银鍍金佛舍利柜便是其中一件。据石函铭刻和墨书题记可知，此处是金代固安县于沿村宝严寺众僧及信徒在天眷元年(公元1138年)为祭礼与埋葬“土海幢佛牙真舍利”修建的地宫。

一对翱翔的飞凤衔花，外有双线圆廓包围，圆廓外左右又有游龙戏珠……在廊坊博物馆展出的金代银鍍金佛舍利柜顶部篆刻精美图案，左右纹饰雕刻精细，龙图腾的景象让人心生敬畏。据记载，其制作于天会十二年(公元1134年)，标识年代清晰，满布的各式花纹繁缛而细致，是金代金制舍利柜中的代表作。

金代银鍍金佛舍利柜由基座和柜两部分组成，四周和四角分别衬以梅花纹图案和花枝纹。舍利柜正面篆刻着一对身着盔甲、合掌相对的护法神将，其两侧面分别饰手持拍板、琵琶、排箫、笙等乐器，作吹、弹、击拍等不同姿态的伎乐天。

与石函同时出土的题记砖中还记录了中国北方一段发生巨变的历史：大金国天辅十年，天会十五年(公元1127—1138年)金兵擒辽天祚帝于天，宋徽宗在金兵包围汴京(河南开封)时禅位于太子桓(宋钦宗)，徽钦二帝被金兵掳而北上，宋高宗(赵构)在金兵攻势下南逃漂泊海上，后还都临安(今杭州)。题记中“收到四朝天”正是指金国得到了辽天祚帝，北宋徽、钦以及南宋高宗四朝淮河以北的北方天下。

京畿辅地

大运河带来南方文化

元、明、清三朝均定都北京，廊坊地处京畿。人文荟萃，交通便利，民风质朴，崇文尚礼。伴随着明永乐帝迁都北京，十余万外来人口在廊坊落地生根，他们带来的农事经验、手工技艺、文化知识等，在这里沉淀而成为具有不同区域、不同民族、不同风格的文化遗存。运河发达，这里又是南方进京必由之路，江南文化、中原文化多有积淀。这些都为廊坊多元文化增添了绚丽光彩。

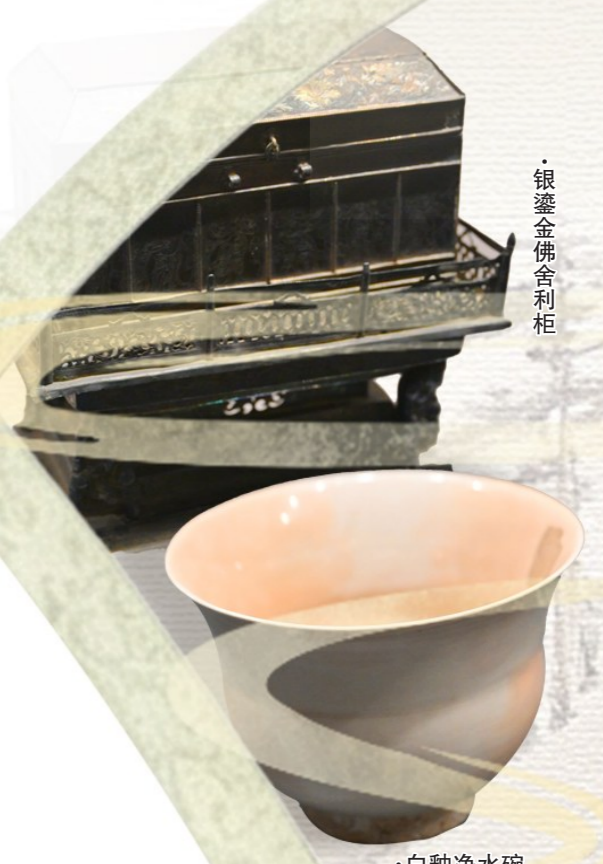
这其中，尤有一个区域尽享地利之便。元代，一条大运河将中国的南北紧密缝合。北方的一个地方悄然成为水陆交通的枢纽——霸州。韩丽利指着展柜中的一批瓷器介绍：“元代时霸州离海近，从天津出海非常方便，去北京也很近。因为这样的地理优势，它成为北方的交通枢纽。”

霸州码头遗址出土的瓷器，如同一场南北窑口的聚会：有磁州窑粗犷质朴的黑白罐，有钧窑变幻莫测的窑变釉，也有龙泉窑温润如玉的青瓷。其中，两件元代白地黑花“白家酒”款与“清风明月日”款四系瓶格外引人注目，其腹部用褐彩书写了几个类似店铺名号的文字。韩丽利说：“这可以算作商标的一种雏形了。老百姓生活好了，饮酒成了日常享受，几个酒家就开始在产品上打上自己的标识。”商业的萌芽，就藏在这些粗瓷大罐的墨书之间。

还有一只明嘉靖时期的青花八仙过海图大罐，也是馆内瓷器展品中的又一件“明星文物”。大罐呈典型的明代中晚期“丰肩鼓腹”制式：直口短颈，肩部丰满饱满，腹部自上而下缓缓收敛，圈足露胎处可见自然火石红痕迹，线条流畅稳重，尽显明代大器的雄浑气度。

罐身纹饰分层布局，层次丰富而不乱。颈部绘松竹梅“岁寒三友”纹，以写意笔触勾勒松枝、竹影与梅枝，辅以灵芝、祥云。肩部开光内绘缠枝灵芝云纹，开光外以流云纹点缀，线条婉转流畅。腹部核心纹饰为八仙过海图，八位仙人各持法器，立于翻涌的海浪之上，衣袂飘逸，神态生动。近足处绘海水江崖与杂宝纹，以山石、瑞草、祥云点缀，与主纹的海浪呼应，寓意“寿山福海”，是明代瓷器底部常见的吉祥装饰。

从元代时期到明清，廊坊完成了从宋辽金时期的“三国交汇战场”到京师的东南门户的一个身份转变。韩丽利指着展厅最后一段展线说：“廊坊的历史可以说从新石器时代到明清，始终没有断代。虽然没有特别重磅的‘重器’，但我们能够将廊坊的历史叙事延续下来，讲清楚每一时期的模样，已是非常难得。”



·银鍍金佛舍利柜



·白釉净水碗



·白釉塔式罐

本版摄影 常鸣

本版编辑 张利齐 校对 彭师德 刘一 沙澎洋 绘制