

2026年中央一号文件发布

部署扎实推进乡村全面振兴

据新华社北京2月3日电 党的十八大以来第14个指导“三农”工作的中央一号文件3日由新华社受权发布,对锚定农业农村现代化,扎实推进乡村全面振兴进行了部署。

文件题为《中共中央 国务院关于锚定农业农村现代化 扎实推进乡村全面振兴的意见》,全文共六个部分,包括:提升农业综合生产能力和质量效益、实施常态化精准帮扶、积极促进农民稳定增收、因地制宜推进宜居宜业和美乡村建设、强化体制机制创新、加强党对“三农”工作的全面领导。

文件提出,农业农村现代化关系中国式现代化全局和成色。坚持农业农村优先发展,坚持城乡融合发展,锚定农业农村现代化,以推进乡村全面振兴为总抓手,以学习运用“千万工程”经验为引领,以改革创新为根本动力,提高强农惠农富农政策效能,守牢国家粮食安全底线,持续巩固拓展脱贫攻坚成果,提升乡村产业发展水平、乡村建设水平、乡村治理水平,努力把农业建成现代化大产业,使农民基本具备现代生活条件、让农民生活更加富裕美好,为推进中国式现代化提供基础支撑。

粮食产量稳定在1.4万亿斤左右

今年的中央一号文件提出,“粮食产量稳定在1.4万亿斤左右”,为“十五五”开局之年的粮食生产定下清晰目标,彰显端牢中国饭碗、守护天下粮安的大国担当和坚定决心。

中央一号文件起草组成员表示,保障粮食安全始终是头等大事、必守底线。虽然我国粮食生产连年丰收,去年更是克服自然灾害、市场波动等因素影响,实现高位增产,产量再创新高,但今后一个时期粮食需求还会持续增加,供求紧平衡将越来越紧,再加上国际形势复杂严峻,粮食安全的弦仍然要绷紧,必须毫不放松抓好粮食生产。

首次系统性部署实施常态化精准帮扶

今年的中央一号文件提出,实施常态化精准帮扶。这是中央一号文件首次对这一重大举措进行系统性部署。

中央一号文件起草组成员说,打赢脱贫攻坚战后,经过5年过渡期,我国脱贫攻坚成果成色更足。但要看到,过渡期虽然结束了,帮扶任务并没有结束,绝不能有翻篇念头和放松苗头,必须继续压紧压实工作责任,统筹建立常态化防止返贫致贫机制。

今年的中央一号文件对健全常态化帮扶政策体系、提高监测帮扶精准性时效性、提升产业和就业帮扶实效、分层分类帮扶欠发达地区等进行了具体部署,明确把常态化帮扶纳入乡村振兴战略统筹实施,保持财政投入、金融支持、资源要素配置等方面政策总体稳定。

“这些部署旨在构建长效机制,推动帮扶工作从阶段性安排向稳定性、规范性制度转型,确保政策连续稳定,为长久守住不

发生规模性返贫致贫底线、持续巩固拓展脱贫攻坚成果提供了坚实制度保障。”中国人民大学教授、国家粮食安全战略研究院院长程国强说。

中央一号文件起草组成员表示,常态化帮扶要在精准。文件明确提出提高监测帮扶精准性时效性,就是要把精准方略贯穿监测帮扶全过程,优化完善现行监测帮扶体系。既要坚持精准识别,也要坚持精准帮扶,根据防止返贫致贫对象的实际困难程度和类型条件,精准落实帮扶措施。此外,还要坚持精准退出,加强防止返贫致贫对象的动态管理,需要帮扶的及时纳入帮扶,稳定消除风险的有序退出。

“规范”承包地经营权流转

今年中央一号文件针对承包地经营权流转,突出强调了“规范”,明确提出规范承包地经营权流转,加强长时间大面积流转土地风险监测预警。

“土地经营权流转涉及广大农民群众的切身利益、粮食安全、社会稳定和发展等,必须规范有序。”中央财经大学不动产与自然资源法研究中心主任宋志红说,为保障土地经营权依法有序流转,农村土地承包法对土地经营权流转的原则、方式、期限、程序、管理等有明确要求。

例如,土地经营权流转必须依法、自愿、有偿,不得改变土地所有权的性质和土地的农业用途,不得破坏农业综合生产能

力和农业生态环境,受让方须有农业经营能力或者资质,在同等条件下本集体经济组织成员享有优先权等。

宋志红介绍,从以往流转实践看,在土地经营权流转中容易出现流转行为不规范、受让方改变土地的农业用途或者拖欠流转费等问题。农村土地承包法要求县级以上地方人民政府应当建立工商企业等社会资本通过流转取得土地经营权的资格审查、项目审核和风险防范制度。文件提出,加强长时间大面积流转土地风险监测预警,是防范上述风险的重要举措。

整治农村高额彩礼有了新要求

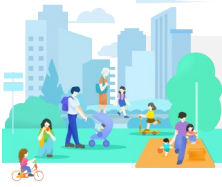
中央一号文件提出,持续整治农村高额彩礼,加强省际毗邻地区联动治理。引导树立正确的婚恋观、生育观、家庭观,培育简约文明的婚俗文化。

据了解,农村一些地区的高额彩礼,给农民群众带来负担,给地方治理增添难度。近年来中央一号文件持续关注文明乡风问题,多次部署对高额彩礼的破题之策。

农业农村部农村经济研究中心乡村治理与社会文化研究室副研究员庞静泊说,整治农村高额彩礼,本质上是扭转乡土风俗陋习、推动乡村文化治理,体现出党和国家对培育文明婚俗、涵养良好家风的重视。“今年中央一号文件对农村高额彩礼强调‘持续整治’,提出省际毗邻地区联动治理,有助于提高治理效能。”庞静泊说。

涉及一老一小、出行便利、休闲宜居等10个方面

今年北京将办27件民生实事



一年一度的民生实事清单,又出炉了! 昨天,《北京市2026年重要民生实事项目》在首都之窗网站公布。记者注意到,今年待办的27件民生实事涉及托幼育人、颐养暖心、出行便利、休闲宜居等10个方面。其中,北京将为13.4万名幼儿园大班儿童开展全员视力监测及近视风险评估。

为幼儿园大班儿童监测视力

“一老”和“一小”始终是民生实事关关注的重点群体。

2026年,北京继续增学位:推动50个幼儿园新增2至3岁幼儿托位1000个;新增中学学位1万人,其中初中学位5000个,高中学位5000个。值得一提的是,本市将为13.4万名幼儿园大班儿童开展全员视力监测及近视风险评估。

在“老老人”数量较多的区域,北京将新建20个街道(乡镇)区域养老服务中心,就近就便提供助餐助浴助洁、专业照护、医养结合等一站式服务。此外,新增家庭养老床位5000张。

助残扶弱方面,本市将新增残疾人就业岗位2500个,为5000名残疾人开展职业技能培训,为2000名残疾儿童提供康复训练;改造提升600个公共场所无障碍设施;为火灾逃生自救能力较弱人群配备逃生自救“四件套”(联网式独立火

灾报警器、灭火器、灭火毯、逃生面罩)3万套。

就业是民生之本。新的一年,北京会提供不少于10万个高校毕业生就业岗位,促进失业人员就业10万人。

首都居民看病会更方便。民生实事项目提到,本市新建5个紧密型城市医疗集团,新增建设15家生育友好医院,新增15家医院提供多学科联合门诊,在社区卫生服务中心新增45个中医症状门诊。

治理80个地铁站周边非机动车停放

围绕市民安居需求,2026年,北京将推动实施老楼加装电梯800台以上,完成6000台住宅老旧电梯安全评估,推动住宅老旧电梯更新改造1万台以上。同时,推动800个以上无物业老旧小区引入物业服务,在3000个以上小区(村)设置可回收物智能回收机。更新改造燃气、供热、电力、供水老旧管线1000公里,更换70万只智能水表,完成供热系统智能化改造

2000万平方米。

今年又有地铁新线将与市民见面。轨道交通22号线(红庙—平谷)、市郊铁路城市副中心线(城市西—良乡)将基本具备开通条件。此外,10号线火器营站A2口、纪家庙站C口、14号线望京南站B2口也将开通,方便市民接驳。

地铁站附近无序停放的电动自行车和共享单车堵路又堵心。记者注意到,“完成80个地铁站点周边非机动车停放综合治理”被列入今年的民生实事中。

另外,本市还将实施榴乡路(刘家窑桥南)道路改造、京榆旧线六合桥瓶颈路拓宽等30项市级疏堵工程,打通门头沟北路、通惠干渠路等50条断头路。

针对市民停车诉求,本市继续新增有错时共享停车位1万个,利用人防工程新增停车位5000个,在中心城区统筹利用腾退用地、闲置空间等新增停车位2万个。

民生实事项目还提到,整治提升菜户营桥、积水潭桥、丰北桥等46座重点桥系桥下空间。

新建百个“金角银边城市微花园”

北京这座城市会越来越宜居。民生实事项目提到,北京今年新建绿道1000公里;建成四环路“月季花环”;新建“社区微花园”50个。“金角银边城市微花园”100个,改造提升全龄友好型公园10个、绿隔地区郊野公园10个。清河两岸、永定河(卢三段)两岸、永定河引水渠(望塔段)两岸、温榆河(清河口—通顺路段)右岸滨水步道也将贯通。

文化活动方面,今年开展首都市民系列文化活动1.6万场。北京将办好博物馆季活动,推出中华文明起源等100项展览和100项文化活动;举办乒乓球社区联赛、社区杯足球赛等群众赛事活动200项,新建或更新改造70处运动场地(场馆),完成25个体育设施进公园项目。

此外,持续推进“百千工程”,实施20个示范村、10个示范片区建设。打造20条乡村休闲线路和50个研学、采摘、休闲点。

本报记者 任珊

本报社会观察

室外充不上 室内不让充

电动自行车寒冬充电面临两难

最近一段时间,伴随着北京降温,不少市民发现,电动自行车在室外充不进电了——部分锂电池触发了低温保护功能,铅酸电池充电效率也大幅降低。为解决出行刚需,有人铤而走险将电池拎到室内回温,触碰消防安全红线。每年12月至次年2月是北京最冷的三个月,有市民呼吁,“能不能给冬季充电想想解决办法?”

现状

电池受寒“怠工”居民铤而走险

“家里三台‘小电驴’,一台最近总罢工,一充就断电;另一台以前5小时能充满,现在充一宿也到了不了平时一半的电量;只有一台新买不到半年的,充电没受影响。”家住丰台区的李大爷一家,最近正被电动自行车充电问题搅得心烦。

李大爷家原本有两辆电动自行车,他和儿子各用一辆,去年儿媳为了地铁接驳通勤方便,也添置了一辆。最近一个多月,伴随着几场降雪,北京气温持续走低,最冷的几天夜间温度甚至低过-10℃,李大爷儿子常骑的那辆“小电驴”突然就充不上电了。“我们都用室外充电桩,尝试了很多次,一充就断电。”李大爷告诉记者,起初以为是电池故障,儿子将车推到门店检修,却被告知车辆和电池都没问题,是室外低温触发了锂电池低温保护功能。

为弄明白缘由,李大爷特意上网查询,发现低温保护主要出现在锂电池上。他自己的“小电驴”由于是铅酸电池,虽说近来充电快,跑不远,却还能凑合用,“店员说,部分锂电池在0℃以下就会触发低

温保护,等天气转暖就好了。”

记者注意到,最近有不少北京网友在社交平台交流电池“罢工”的解决办法:有人给电池贴上暖宝宝,电池却毫无反应;有人用矿泉水瓶灌入开水放在电池上,再裹上布为电池增温,大约三四十分钟后恢复了充电;也有人坦言,自己将电池拿回了家,“这两天都偷偷抱回家充,生怕被人看到。”

隐患

带入室内“回温”法律明令禁止

近日,记者走访多家电动自行车品牌门店发现,已有不少市民到店求助。在西城区新街口某品牌门店内,记者看到,墙角的立式空调扇正对着一块锂电池吹暖风。天气预报显示,当天北京最高气温为-1℃。拎电池过来回温的顾客表示,他下午在室外给电动自行车充电时,因为“一充就断”,无奈将电池拎到店里。

记者从不同品牌门店了解到,电池低温保护的触发温度,因品牌、车型批次不同存在差异。此前,部分车型的锂电池气温,低于0℃就会触发保护;新国标实施后,新上市车型的锂电池出厂设置有优化,低温保护触发温度普遍可低至-10℃,但实际效果仍受电池使用年限、性能损耗等因素影响。铅酸电池虽无低温保护功能,但低温同样会导致电解液活性降低,出现充电效率低、续航缩水严重等问题。

走访中,不少电动自行车销售门店会允许客人将电池暂放店内回温,但因害怕消防部门处罚,不允许在店内充电。不止

一家门店的店员建议,可将电池拿回家放置一两个小时,待电池温度回升再充电。“不是不让把电池拿回家吗?”记者提出疑问,有店员却称,“只要不充电就没事。”

这一说法却与法律法规相悖,记者查询发现,去年5月1日实施的《北京市消防条例》强化了电动自行车消防安全的全链条管理,明确禁止在公共门厅、疏散通道、安全出口、楼梯间等区域停放电动自行车或为其充电,同时禁止携带电动自行车及充电电池进入电梯轿厢。今年5月1日即将实施的《北京市非机动车管理条例》则进一步收紧了管理要求,明确规定禁止携带电动自行车电池进入居住建筑。

破局

多方协同发力 兼顾刚需安全

一边是居民低温充电刚需,一边是明确的法律红线,这一矛盾成为冬季电动自行车使用管理的一大难题。“总不能让大家冬天不用车吧?”有市民对记者说。

专注于智能充电服务的铁塔能源有限公司北京市分公司项目经理代泽表示,安全性越高的锂电池低温保护设计越严格,这是电池性能决定的,无法人为规避。建议电动自行车车主冬季用车时,尽量不要让电池电量低于40%,回家后趁着电池还有余温及时充电,能有效避免部分电池充不进电的情况。

除了车主自身的应对技巧,北京部分社区也在积极探索硬件解决方案,在法律红线与民生需求间寻找平衡点。在朝阳区酒仙桥四街坊甲乙四号楼小区,有一个集

装箱式的充电室,占了一个半车位的面积。记者现场看到,屋内左右两侧各有三层电池柜,每个柜子都配有门锁和专属电源接口。室内装有空调,冬日夜间会开启暖风,从根本上解决了低温充电难题。

居民王大爷告诉记者,充电室投入使用将近两年,电池柜一到晚上就会被填满,“大家都在这儿充电,天气再冷也没事,没有人把电池往楼上拿。”

酒仙桥街道平安办副主任闫鑫龙介绍,该小区仅有两栋楼,不到100户居民,电动自行车约有40辆,集中充电室可以满足居民一对一的充电需求。“街道辖区曾建有两处集中充电室,另一处因居民拆迁已拆除,目前仅剩这一处。”谈及未能大范围普及的原因,闫鑫龙坦言,主要面临两大难题:一是没地儿,二是缺乏启动资金,“考虑到冬季低温的实际情况,我们也跟很多小区物业打了招呼,在有人看护的情况下,允许居民将电池拿到物业办公区回温。后续在有条件的小区,我们会继续推广使用集中充电室。”

电动自行车如今已成为市民日常出行的重要交通工具,解决低温充电难题,不仅关乎市民出行便利,更关乎城市消防安全和民生服务质量。北京交通大学教授钟章队认为,需要政府、社区、企业多方协同,一方面在有条件的区域研究推动环境温控充电设施建设,一方面从生产端推动电池技术升级,提升电池在低温环境下的适配性;同时,要加强对市民的宣传引导,普及冬季安全用车、充电知识,在确保安全的前提下满足市民出行需求。

本报记者 张蕾

九部门联合发布春节活动方案 推出有奖发票、消费红包 吃住行游购玩 串联新春消费

据商务部网站消息,商务部、中央宣传部、文化和旅游部、中国人民银行、金融监管总局、广电总局、体育总局、中国民航局、中国国家铁路集团有限公司等单位近日印发关于《2026“乐购新春”春节特别活动方案》的通知。活动时间从2月15日至23日,覆盖春节9天假期。

《活动方案》包含好吃、好住、好行、好游、好购、好玩六个部分,紧扣年俗文化、家庭团圆、购物出行等核心需求,将通过商旅文体健融合、线上线下联动,组织开展内容丰富多彩、群众喜闻乐见的春节促消费活动,丰富多元化消费场景。

好吃

“好吃”板块将组织餐饮名店、老字号餐饮企业、地方特色小吃等推出年夜饭套餐、新春团圆宴,以及现场表演、免费小吃、幸运抽奖等。

鼓励各地发布美食地图,结合本地实际在步行街、公园、社区等设置年味美食市集,吸引更多群众一起“寻味中国年”。

好住

“好住”板块将联动家居卖场、家电品牌、家装企业,推出“新春焕新家”惠民促销。活动期间,将组织连锁酒店、精品民宿、度假村等开

展“新春好好住”主题活动,推出连住优惠、家庭套房礼包、新春迎客礼、错峰住宿券等优惠措施。

好行

“好行”板块聚焦出行,鼓励航空公司开展机票抽奖、提供春节特供飞机餐,鼓励铁路部门提升节日运输供给能力,加大非紧张时段和运输方向

车票优惠力度,扩大“静音车厢”实施范围,推行行李寄送、雪具随行等便利措施,鼓励各地指导加油站提供热水、应急药品等便民服务。

好游

“好游”板块聚焦文旅服务,结合冬季和春节特点推出应季应景的特色文旅活动及消费惠民措施,支持各地举办庙会、灯会、非遗展演、

文博展览、冰雪嘉年华等活动。鼓励铁路部门组织开行特色旅游专列,支持文旅领域经营主体推出优惠早鸟票等,引导消费者错峰出游。

好购

“好购”板块面向零售领域,指导重点商圈、品牌门店、离境退税商店等线下实体联动开展惠民促销,鼓励商场、步行街、夜

间文旅消费集聚区、社区公园等开辟市集专区举办年货展销,支持县城地区举办年货大集,让全球好物成为中国年货。

好玩

“好玩”板块针对消费者的游玩需求,鼓励各地推出春节档观影优惠,鼓励文艺院团开展精品剧目春节特别展演,在公园、社区、乡村开展公益演出、书香送福等文化惠民活动,开展丰富多样的群众体育赛事和活动。鼓励热门博物馆、美术馆等文博场馆在春节期间适当延长开放时间、扩大接待规模,支持符合条件的公共体育场馆因地制宜免费或低收费开放。

为支持以上春节特别活动,《活动方案》给出一系列支持措施,包括推出有奖发票,在春节期间加大奖金投放力度,让消费者通过消费赢彩头、添喜气、得实惠;加力以旧

换新,鼓励各地增加春节期间消费品以旧换新补贴数量,对到店体验消费者给予更多优惠;加大金融支持,推出消费红包、消费立减等优惠。

针对跨界融合的消费潮流和入境游的旺盛需求,《活动方案》鼓励各地发动餐饮住宿、文旅景区、戏剧演出、艺术展览、体育赛事、交通出行等各领域商家企业,联合推出“票根福利”,串联春节典型消费场景;鼓励各地发布多语种春节民俗地图,引导国际旅客参与感受中国非遗、民俗活动,持续完善银行卡、移动支付、现金服务等支付环境。

本报记者 杨天悦

去年北京文化及相关产业收入超2.6万亿元

本报讯(记者 赵语涵)首都文化产业交上亮眼答卷。记者昨天从北京市统计局获悉,2025年,全市规模以上文化及相关产业法人单位实现收入合计26738.6亿元,同比增长13.8%。其中,规模以上文化企业实现营业收入26215.1亿元,同比增长14.1%;实现利润总额4352.3亿元,同比增长21.5%。

影视创作的爆款效应成为文化产业增长的生动主调。2025年春节档,由北京企业深度参与制作的国产动画电影《哪吒之魔童闹海》(下称《哪吒2》)横空出世,以精湛的视觉特效与深刻的文化内涵掀起观影热潮,累计斩获150亿元票房,一举登顶全球动画电影票房榜。影院内观众座无虚席,社交媒体上讨论热度居高不下,周边衍生品同步热销……“观影+消费”的全链条热潮背后,是优质内容创作带动文化产业多领域增长的成功范例。

市统计局数据显示,2025年北京文化核心领域实现收入合计24426.1亿元,同比增长14.9%。其中,新闻信息服务、内

容创作生产、创意设计服务、文化传播渠道4个领域收入合计同比分别增长7.0%、26.0%、6.8%和14.6%。文化相关领域实现收入合计2312.4亿元,同比增长4.0%。其中,文化消费终端生产收入合计同比增长14.0%。

凤凰传奇的高亢嘹亮,孙燕姿的清透婉转,五月天的激情澎湃……2025年鸟巢的一个夜晚,乐迷们或狂欢或沉醉,享受音乐魅力的同时,也不断激活文化消费潜力。数据显示,2025年,北京举办(售票)营业性演出超6万场,吸引观众超1400万人次。商旅也与演唱会联动,朝阳公园为演唱会专门设置巨型彩球、THE BOX朝外推出五月天公仔,周边酒店凭演唱会票根可享受“优惠套餐”……天津海北的歌迷为一场演出奔赴一座城。

内容创新、科技赋能、文旅展融融合等背景下,文化新业态发展进一步提速。2025年,北京文化新业态企业实现营业收入18834.9亿元,同比增长17.2%,占全市文化企业营业收入的比重为71.8%。

社区卫生中心实现中医馆全覆盖

本报讯(记者 孙乐琪)市中医局日前介绍,本市所有社区卫生服务中心均设有中医馆,已建成148家中医药健康文化体验馆。

本市所有社区卫生服务中心设中医馆,所有社区服务站能提供中医适宜技术,建设近1000个社区中医阁;181个市级中医重点专科制定优化540余个优势病种中医诊疗方案;拥有中医药两院院士7名,国医大师26名,全国名中医24人;建设148家中医药健康文化体验馆。

覆盖全生命周期的中医药健康管理服务体系,建立院校教育与师承教育有机结合的中医药人才培养体系;深化以临床疗效提升和市民健康需求为导向的科技创新,加快对院内制剂、中药新药的研发及成果转化;加强中医药与人工智能的结合,优化中医药科研评价体系;培育中医药大健康、智慧中医等新兴业态;实施“新晋代神农农百草工程”,完善国际交流合作机制;健全中医药政策法规和标准体系,加强中医药信息化、数字化建设,推动“互联网+中医药”服务创新。