

北京城市副中心报



2024年3月28日 星期四 农历甲辰年二月十九 今日四版



北京日报客户端 融汇副中心客户端

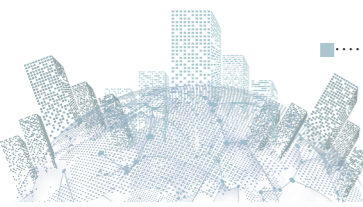


北京城市副中心生机勃勃

迈向智慧城市 北京发布城市码时空标识

城市副中心有了一张特别身份证

本报记者 曲经纬



同一幢建筑,住建、规自、公安等不同部门对其有着不同的空间描述方式,一定程度上阻碍了智慧城市建设的脚步,如今这个问题解决了。记者在昨日举行的“2024中关村论坛系列活动——北京智慧城市时空信息大会”上获悉,北京城市码时空标识数据服务系统正式上线。在国家新型基础测绘建设北京试点的支持下,北京首次确定了城市码时空标识的赋码规则,通过“一码”关联多源时空数据。到今年年底,将有超1000万个城市实体拥有独一无二的“身份证”,包括城市副中心在内的全市63类城市实体将有统一数字身份标识和时空标识。

全国首次提出“城市码”

何为“城市码”?它是统一的实体“数字身份”编码与应用体系,包括统一身份标识和时空标识,对城市实体设施进行数字身份赋码管理,解决全市发码“散乱无序、一体多码、互不相认”等“万码奔腾”的问题。通俗来讲,相当于给每个城市实体发放独一无二的“身份证”,而时空标识则是“身份证”上对时空位置的描述。“城市码起的最大作用就是能对城市实体设施实现精细化管理,对于掌握城市设施的动态变化有重要作用。”北京市大数据中心相关负责人说。

以往,各委办局对城市实施精细化管理时不同程度应用各类编码,如公安系统的地址编码、住建部门的房屋编码、规划部门的不动产代码等,如同“九龙治水”,一定程度上影响统一组织、处理、分析、传递和应用效率。“十四五”以来,为破解实体精准标识和数据融合应用难题,北京市陆续制定发布《北京城市码建设指导意见》和《城市码编码与应用规范》地方标准,在全国首次提出建设“标识统一、编码规范”的城市码新型基础设施,并纳入智慧城市“七通一平”数字基础底座。

城市码时空标识数据服务系统,则是在统一身份编码基础上,进一步统一实体的时空位置标识方式,首次确定了城市码时空标识的赋码规则,实现用一串简单编码精准表达复杂实体时空位置,将城市房屋、道路、部件等实体设施在统一框架下表达,满足大数据时代实时时空信息的统一组织、融合共享、高效检索与应用需求,并逐步实现对底层时空数据的动态管理,支撑建立智慧城市“码上生活、码上管理、码上服务”新模式。

为城市精细化管理提供新方式

城市码时空标识作为城市码的重要组成部分,可实现人、地、物、事、情等数据融合,为城市精细化管理和服务提供了全新的手段。会上播放的系统上线视频中展示的案例之一,就是以城市副中心新华街道为蓝本,从现状调查到空间规划,再到规划许可、竣工验收和不动产登记,全程一码关联。“可对建筑从诞生、变更到消亡赋予时空标识,开展全生命周期管理,也可支持与入驻企业信息关联,未来也能跟经济数据、纳税数据等进行关联,如此一来,甚至可以对实体经济情况进行统计和分析。”北京市测绘设计研究院相关负责人说。

另外,通过城市码,可以对城市部件设施更新替换进行统计,从而实现精细化管理。“城市设施分类有几百上千种,涵盖摄像头、灯杆、井盖、楼宇、广场、公园、体育场等不同尺度的实体。城市码时空标识数据服务系统可以提供对实体设施的精准查询和定

位,精度达厘米级,一个小小的摄像头或者路灯杆均可实现精准定位,相较于传统坐标定位和检索方式大大提升了计算检索效率。”这位负责人说。

“既可以避免重复建设,也能通过追溯溯源,评估政府对实体设施的投入每年产生了什么样的实际效益。”北京市大数据中心相关负责人补充道,该系统汇集智慧城市建设中各类实体设施时空数据和台账数据,如市政服务设施的权属单位、使用状态、建设时间等,通过多指标、多维度的智能分析能力,支撑城市规划、城市建设、城市管理、公共服务、综合监管等业务。

系统也与市民生活息息相关,将业务数据和身份数据打通,可触及社区治理、居民服务等多种场景,推进城市管理和服线上联动,为基层工作人员减负。目前城市码应用模式已在朝阳区左家庄街道试用。

时空标识赋码范围涵盖通州区域

北京城市码覆盖范围广,确定实体身份标识和确定时空标识两大动作正在同时推进。据北京市大数据中心相关负责人介绍,2022年,全市已完成首批18类实体身份赋码,今年将着重完成第二批45类实体赋码,共计63类。到今年年底,将有超过1000万个实体完成身份标识赋码,同步也会赋予时空标识,包括交通设施、水务设施、园林绿化设施、城市部件等,赋码范围

包含通州区域。

据悉,城市码时空标识数据服务系统由北京市政务服务和数据管理局、北京市规划和自然资源委员会联合组织北京市测绘设计研究院、北京市大数据中心等力量共同研发建立。其中北京市测绘设计研究院负责时空标识赋码,数据关联分析等后台功能建设,北京市大数据中心负责查询检索、数据共享服务等前台功能建设。

推动国家级新区努力打造高质量发展引领区、改革开放新高地,城市建设新标杆……国家发改委日前发布《促进国家级新区高质量发展行动计划》,国家级新区是承担国家重大发展和改革开放战略任务的综合功能平台,目前全国共19个,雄安新区和滨海新区在列。雄安新区积极推进疏解承接,促进产业协同创新发展,一批高科技项目持续赋能新区发展;滨海新区结合自身特点和空港优势,加快布局航空产业集群,持续推动高质量发展。

雄安新区 科创资源有效聚集

行动方案指出,增强国家级新区科技创新和产业竞争力,推动跨区域高水平协同创新。

春天里,雄安新区中关村科技园里格外热闹,到处是“开业大吉”的花篮。河北雄安憨猴科技有限公司在此前完成了入驻仪式,正式进驻办公。憨猴科技总部位于北京中关村,主要开展人工智能、大数据分析、元宇宙建模、区块链和AI数字人等方面的工作。作为国家高新技术企业和北京市专精特新中小企业,该公司在2023年11月初参加雄安新区组织的“千企雄安行”后,就决定入驻雄安中关村。

“我们可以对新区一些产业场景进行数字化升级,戴上VR眼镜就可沉浸式体验虚拟世界。”憨猴科技总经理助理刘通介绍,公司要通过自身在元宇宙等领域的技术优势,积极参与“云上雄安”的建设和服务,“我们在这座全国瞩目的数字孪生城市里打造更多的标杆示范场景”。

雄安新区是创新创业的一片热土,中关村是创新发展的一面旗帜,两个品牌优势叠加,能够为企业提供更好的展示交流、落地发展的舞台。

滨海新区 布局航空产业集群

行动方案提出,支持国家级新区优化重点产业布局,支持有条件的地区以新区为重点培育先进制造业集群,鼓励聚焦新区优势产业建设相关试验区、先导区,鼓励创建绿色工厂、供应链和工业园区。

“3,2,1……”随着倒计时的声音响起,由天津海特完成的首架A321XLR客改货飞机呈现眼前。据悉,位于天津滨海新区天津港保税区的天津海特与德国EFW公司于2023年达成合作伙伴关系,确定了首批10架次A321机型P2F客改货订单。

据了解,2009年至今海特集团先后在天津布局飞机大修、客改货、公务机维修、模拟机研发制造、飞机租赁等重点产业项目,着力打造特色航空产业链集群。该公司是国内唯一同时具备波音、空客单通道飞机客改货能力的企业。

天津港保税区是天津滨海新区的重要经济功能区,也是国家航空新型工业化基地,已成为中国重要的航空产业基地。

多措并举 助力培育新质生产力

2023年,19个国家级新区实现地区生产总值6.2万亿元,占全国总量的5%。中国外商投资企业协会副会长张召堂介绍,滨海新区的经济体量和科技含量均居于全国第一方阵,其结合自身特点和空港优势,加快布局航空产业集群,持续推动高质量发展。雄安新区是千年大计、国家大事。河北雄安新区高新技术产业开发已获河北省政府批复同意,正在申报国家级高新区,并且建立了科创中心、中试基地、中关村科技园、软创街区、商务服务中心等10余个创新平台载体。

张召堂表示,天津滨海和河北雄安两个新区都在京津冀城市群范围内。实际上形成了北京中关村、天津滨海新区以及河北雄安新区组成的“三角三核”新质生产力空间结构,与京津、京雄及津雄三条经济走廊形成呼应。因此,行动计划的践行和落实将对京津冀协同发展国家战略的实施赋予新的能量。

一季度北京财政收入怎么样?

市财政局局长接受记者专访解答读者关注

本报记者 孙杰

今年以来,本市全面提升财政资源配置效率和财政政策效能,努力奋战一季度“开门红”。昨天,市财政局局长韩杰接受记者采访时表示,一季度本市财政收入预计将顺利实现“开门红”,支出保持较快进度,靠前发力助推经济高质量发展。财政还将强化重点领域资金和政策支持,为经济发展源源不断注入动能。



收入“量稳质优” 产业结构调整结硕果

根据最新数据,1至2月,全市一般公共预算收入累计完成1280.7亿元,同比增长3.0%。财政收入是经济发展的“晴雨表”。今年以来,在经济回升向好的带动下,全市财政收入运行呈现“增速稳”“质量优”的特点。

从增速上看,1月份财政收入实现良好开局,增长4.4%;2月份增长3%,实现平稳增长;一季度预计将顺利实现“开门红”。从收入质量上看,本市税收占财政收入比重达到83.8%,收入质量保持在全国前列。

“收入的增长主要得益于信息服务业、科技服务业快速发展的支撑。”韩杰表示,这两个行业1至2月对财政收入增长的贡献比2019年提高整整10个百分点。这也是近年来本市下大力气调整产业结构、发展数字经济等未来产业、支持专精特新等高科技企业快速发展的结果。

财政收入体现了高质量的增长。近年来,本市充分发挥首都大市场优势,持续优化营商环境,加快培育数字经济、未来产业等新赛道新领域财源,提升收入“造血”能力。加强财源建设还与企业“服务包”机制统筹协调,加大走访力度为企业解决实际问题,鼓励企业发展壮大,推动全市一般公共预算收入平稳增长。

支出靠前发力 助力稳经济促投资

今年以来,本市加强资金资源统筹,靠前发力调度好财政支出。从数据看,1至2月全市一般公共预算支出1651.4亿元,同比增长5.8%,完成年度预算的20.6%,超时间进度3.9个百分点,为近年来同期最高水平。韩杰表示,必要的投入强度和较快的支出进度,推动实现经济发展,带动社会资本投资,实实在在助力了首都经济高质量发展。

“有保有压”让财政支出结构进一步优化。所谓“压”,韩杰介绍,就是政府部门带头过紧日子,把牢把紧预算关口,加强支出标准体系建设,严控一般性支出,建立党政机关过紧日子评估机制,指导部门将资金用在刀刃上。

所谓“保”,就是集中财力保重点、保民生,精准安排财政支出,深入推进“四个中心”建设,支持保障京津冀协同发展、“两区”建设等重大战略任务落地,加强对现代化产业体系建设的扩大内需、生态环保等重大事项的财力保障。本市民生支出始终保持在八成以上并逐年提高。1至2月,民生支出增长6%,增速超过全市一般公共预算支出增速,有力保障教育、医疗、养老、社保、就业等事业发展。

保障科技投入 增强经济发展动能

聚焦创新驱动、产业升级等,本市积极发挥财政结构性调控优势,强化重点领域资金和政策支持,为高质量发展提供支撑。

“始终把科技作为重点领域优先保障。”韩杰表示,科技创新增强发展动能,今年市级财政科技投入占市级一般公共预算支出的14.1%,投入占比位居全国前列。资金重点聚焦支持国家实验室、新型研发机构等国家战略科技力量建设,推动新一代信息通信、前沿新材料等领域关键核心技术攻关,继续推进“三城一区”建设等。目前,“三城一区”主平台以全市3成左右的企业数量,集聚全市6成左右的研发人员和研发费用,功能进一步凸显,对全市的经济贡献再上新台阶。

落实科研经费“放管服”改革,北京在全国率先实现自然科学基金项目经费使用“包干制”,覆盖全市800多家单位。科研人员使用经费自主性和灵活性大幅提升,将进一步充分释放创新活力。

推动产业升级,财政也扮演着重要角色。韩杰介绍,聚焦人工智能等领域,本市新设4只百亿级政府投资基金,并加快政府出资节奏,发挥政府资金的引导带动作用,引导社会资本加大产业投入。财政还安排产业基金,通过贷款贴息、拨补等方式,支持高精尖产业发展,建立现代化产业体系。

春天更是收获季