



热点

北京城市副中心报

4

2024年2月28日 星期三



本版编辑 杨莉 校对 彭师德 刘一 王晴 绘制

本版摄影 常鸣

重大项目：办促海昌公园年内开工

2024年是京津冀协同发展实施十周年。十年来，城市副中心立足京津冀协同发展大局，以高质量发展为主题，牢牢把握城市副中心战略定位，开启建设发展的宏伟篇章。

近年来，城市副中心围绕“一年一个新节点、每年都有新变化”，年均投资额历史性地从百亿级跃升至千亿级，并从2020年起连续4年保持千亿投资规模，位列全市第一梯队；其中建安投资连续5年排名全市第一。“千亿投资”以重大项目为依托，搭建起副中心“四梁八柱”，综合承载力全面提升，经济内生动力显著增强，城市吸引力持续跃升。通州区委常委、常务副区长王永杰现场发布了北京城市副中心“千亿投资重大项目”。“2024年北京城市副中心将继续保持千亿投资规模，高水平建设千年之城底座。2024年共安排435个项目，总投资预计6658亿元、2024年计划完成投资1005亿元，其中续建项目180个、新开项目184个、优先储备项目71个。”

其中，基础设施领域项目231个。以基础设施加速布局，持续拓展城市框架。力争实现东六环入地改造、厂通路、环球影城北综合交通枢纽等项目完工，加快温潮减河工程、轨道交通M101线一期工程、副中心站综合交通枢纽等项目建设进度，力促春明路、潮白河国家森林公园先行启动区等项目落地开工，以基础设施加速布局，持续拓展城市框架。

民生改善领域项目76个。力争实现安贞医院通州院区、县医院故城遗址工程等项目完工，加快首儿所通州院区、人大通州新校区、北苑家园中心、体育场升级改造等项目建设进度，力促工人文化宫、北京第一实验中学、文旅区幼儿园等项目落地开工，以惠民实事为要义，持续释放“民生温度”。

产业领域项目128个。力争实现北规院业务综合楼、台湖图书馆提升改造等项目完工，加快张湾环球奥莱小镇、首旅总部、西工大北京研究院、清华大学通州金融发展与人才培养基地等项目建设进度，力促海昌海洋公园、宋庄青年艺术家工坊等项目落地开工，以高精尖产业“筑巢引凤”，夯实城市经济底座。

“投资环境不断优化，新颖、立体、丰富的活力之城蓬勃而出。”王永杰表示，副中心多重机遇叠加，高质量发展意见、国家绿色发展示范区、“两区”建设等一连串重大政策相继部署推动，可谓历史之最。随着一批重大项目建成后的溢出效应释放，副中心加速实现要素成本最低、审批效率最高、行政服务最好的副中心营商环境。

项目签约：三只羊、阿里大文娱都来了

会上，360科技集团有限公司、软通动力信息技术(集团)股份有限公司、北京金融分析师协会、三只羊(北京)网络科技有限公司、阿里巴巴文化娱乐有限公司与通州区人民政府分别签署战略合作协议。

网络视听产业，是打造文化副中心的关键一环。三只羊(北京)网络科技有限公司、阿里巴巴文化娱乐有限公司两家企业签约副中心，为副中心网络视听产业发展添砖加瓦。随着文化科技深度融合，视听产业在全球范围内持续壮大，涵盖了影视制作、游戏动漫、电商直播等众多领域。北京城市副中心将进一步布局以紫光科技园、钰源国际、金融园中园为主的网络视听“金三角”，吸引网络视听头部企业入驻副中心。推动产业聚链成群、集聚成势，成为副中心文旅产业高质量新增长极。

“我们跟随建设北京城市副中心的国家战略以及对未来发展趋势的前瞻性部署，选择落地副中心。”软通动力信息技术(集团)股份有限公司执行副总裁兼首席技术官刘会福接受记者采访时表示，作为一家软件公司，软通动力每年都有大量的人才需求，从高校里招聘的学生到他们能够服务整个产业应用，需要大量时间培养。因此，他们将在副中心与相关合作方合办一所专门培养软件人才的学校，“我们会把郑州西亚斯学院的模式复制到北京通州来，把适用于公司发展的专业课程体系和专家导师引入其中。”

“关于高端人才引进的激励政策、办公方面的补贴政策以及科研政策对我们科技企业比较有吸引力。比如我们在通州取得一些重大科研成果的突破，对企业会有重大奖励。”360集团高级副总裁胡振泉介绍，未来将在副中心落地一座“城市安全大脑”，希望这个城市运营中心能结合城市副中心的区位优势，在通州建设数字安全基础设施，筑牢城市数字化底座，赋能副中心及全市高新技术企业。

此次会上还达成系列签约成果：北京城市副中心产业引导基金、北京通州城市建设运行有限公司与中资本运营有限公司、诺思格(北京)医药科技股份有限公司签署医药健康方向重点基金合作协议；中国外文局亚太传播中心与通州区人民政府签署战略合作协议；北京市科委、中关村管委会与通州区人民政府签署科技创新促进北京城市副中心高质量发展合作协议；北京市农林科学院与通州区人民政府签署战略合作协议；法国中国工商会与通州区人民政府签署战略合作协议。

此外，会上还举行了北京城市副中心企业高质量发展联合会启动仪式、北京城市副中心技术创新中心揭牌仪式、北京城市副中心 ESG 绿色金融联盟揭牌仪式。北京城市副中心与粤港澳大湾区、京津冀、成渝、闽三角、北欧等地区的代表性机构合作成立“投资副中心合作伙伴联盟”。

北京通政国有资产经营有限公司总经理张千里表示，在中国贸促会合作中，与中国贸促会驻法代表处、法国中国工商会、中国法国工商会等建立战略合作关系，从推动中法 ESG 体系互认、建立中法 ESG 企业实践合作机制、共建中法 ESG 联盟、促成 ESG 研究与培训等方面落地合作场景。同时，结合中法建交 60 周年契机，筹办北京 ESG 国际峰会、ESG 中法论坛系列活动，通过双方多层次、多形式的交流与活动，吸引法国优质产业向副中心集聚，打造副中心优质产业导入与副中心国际合作的新局面。

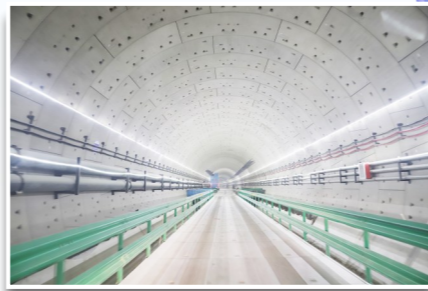
“今年年初，我们联合中国银行、华夏银行、北京绿色交易所、中信建投等 30 余家知名金融机构、研究机构、交易所共同发起成立了北京城市副中心 ESG 绿色金融联盟。作为全国首个城市级 ESG 绿色创新服务平台，通过完善 ESG 政策、开展产业绿色金融服务、以资本引导推动 ESG 可持续投资及产业服务，进一步支持国家绿色发展示范区建设，助力城市副中心高质量发展，加快实现中国式现代化。”张千里说。

保持千亿投资规模 今年实施四百三十五个重大项目

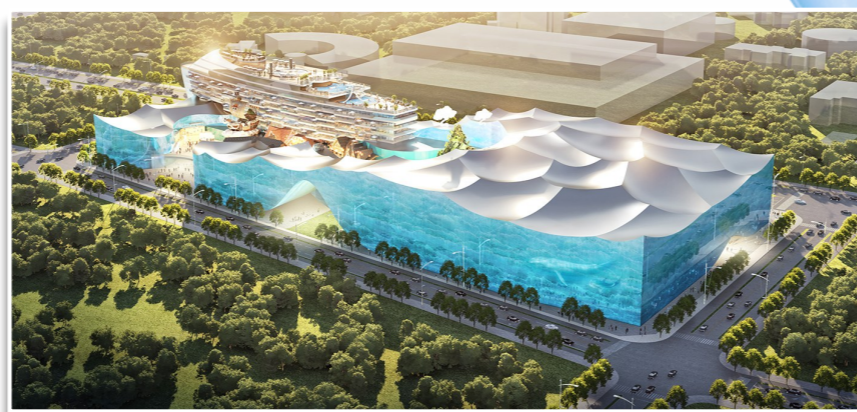
副中心吹响产业高质量发展冲锋号

本报记者 关一文

昨日，2024北京城市副中心产业高质量发展大会在北京国际财富中心举行。记者从会上了解到，今年，城市副中心将继续保持千亿投资规模，2024年实施435个项目，总投资预计6658亿元、计划完成投资1005亿元。城市副中心正由“生机勃勃”迈向“高质量发展步伐加快”新阶段，打造中国式现代化进程中的城市发展样板。



东六环入地改造工程



海昌海洋公园项目效果图



张湾环球奥莱小镇效果图



2024北京城市副中心产业高质量发展大会在北京国际财富中心举行。

人才政策：全面升级为“运河英才计划”

“立足城市副中心产业发展新阶段，今年，通州区统筹区级优质资源，开展产业政策完善提升工作，制定了《关于加快推进北京城市副中心产业高质量发展若干措施》。”通州区委常委、副区长吴孔安介绍，“我们将拿出10亿元产业扶持资金，50亿元产业引导基金，50万平方米新型产业空间，从资金支持、空间供给、营商环境、人才服务等多维度，全方位助力企业在副中心行稳致远，共享城市副中心发展红利。”

该措施围绕产业集群化、创新化、生态化，提供空间、人才、金融保障等方面6个部分26条措施。其中明确，为加速产业集群化发展，对新增产业链头部企业最高按年度区域贡献的70%给予扶持，对存量产业链头部企业最高按年度区域贡献增量部分的70%给予扶持。对产业孵化平台，将给予连续三年每年最高1000万元支持并提供低成本产业空间。“链主企业、专业运营主体、基金管理机构，都可以成为副中心的‘产业合伙人’，对引入‘产业合伙人’的企业，最高按年度区域贡献达到既定标准以上部分的70%给予合并计算支持。”吴孔安说。

“我们还将全力支持企业做创新的主角，攻克‘卡脖子’技术，研发更多‘根技术’。”吴孔安介绍，副中心将鼓励企业以研发促创新，按照研发投入情况，每年给予最高300万元支持，根据成果产出绩效，给予最高500万元支持；鼓励企业以数智促创新，对获得“灯塔工厂”称号、国家级“智能制造标杆企业”示范称号、北京市“智能工厂”和“数字化车间”示范称号的企业，给予最高300万元支持；鼓励企业以平台促创新，对首次获得国家级、市级认定的，给予最高500万元支持；鼓励企业以引优促创新，对新认定或新迁入的国家级专精特新“小巨人”企业、国家制造业单项冠军示范企业、制造业单项冠军产品、北京市专精特新企业，最高支持300万元；鼓励企业以绿色促创新，全面推进企业绿色化转型，对相关行业企业最高给予300万元支持。

为了上好项目“有地可落”，副中心将加大产业空间供给，每年释放不少于50万平方米的功能复合新型产业空间。同时夯实产业资金保障，实现金融助力。“我们将用足用好副中心50亿元产业引导基金，支持设立重点产业子基金。推动私募基金健康发展，给予管理人最高2000万元资金支持。”吴孔安说。

城市因产业而兴，产业因人才而强，人才是产业发展的第一资源。为助力北京高水平人才高地建设，副中心人才政策全面升级为“运河英才计划”。通州区委常委、组织部部长孙学伟介绍，运河英才计划面向在副中心工作或有意向来副中心创业的人才群体，按照运河杰出人才、运河领军人才、运河青年人才分层次予以认定，在资金奖励、引进落户、人才安居、子女教育、医疗服务等方面精准支持。

同时，为人才发放数字化“运河英才卡”，集成政策咨询、政务服务、金融商务、文化旅游、生活出行等各项人才服务。作为全市首家应用人工智能技术的人才服务卡，将打造多元文化融合、多维服务集成、多方资源共享的人才综合服务平台。

此外，今年副中心将以京津冀协同发展十周年为契机，同步启动“通武廊”区域人才一体化服务计划，持续推进京津冀区域人才一体化发展。副中心将以更大的平台、更优的政策、更好的服务，持续为各类人才提供更大的用武之地、解决更多的后顾之忧，让更多人才向往、汇聚、成就在副中心，全面助力副中心高质量发展迈上新台阶。

产业空间：创新“三类两区”筑巢引凤

本次高质量发展大会上，市规自委通州分局常务副局长郭宝峰发布了“北京城市副中心高质量产业空间”。这一全覆盖、多层次的高质量新型产业空间，将成为企业高质量发展难以或缺的优质载体，承载面积约470万平方米。同时，构建政策、服务、信息三维一体的产业空间保障体系，助力重点产业高效精准落地，全面促进副中心高质量现代化产业体系建设。“为适应企业全生命周期发展和产业集群化发展需求，我们创新打造了‘三类两区’的高质量新型产业空间。”郭宝峰介绍。

首先是面向初创种子企业的独特型产业空间。通州区作为全国第二批集体经营性用地入市试点地区，规划集体产业用地近3平方公里。安泰阳光创新中心、智汇园、网安园人才培育基地等可租赁产业用房也将为企业提供定制产业空间，实现企业生产需求与产业空间的匹配。

其次，是面向高成长瞪羚企业的提升型产业空间。针对此类企业在创新升级方面的空间需求，副中心范围内待更新存量工业资源近8平方公里，通过复合利用、工业上楼等创新举措，激发存量空间利用潜力。同时，提供面向成熟独角兽企业的楼宇型产业空间。现有高端楼宇资源近300万平方米，针对此类企业对形象展示、环境品质的空间需求，运河商务区、一方健康谷等基地将为企业提供楼宇型产业空间。

面向总部或龙头企业打造弹性生长片区。针对此类企业未来升级拓展的空间需求，划定行政办公区西侧片区、副中心站地区、宋庄寨辛庄片区、邵县西侧片区等四个弹性生长型片区，用地资源近2平方公里，为总部或龙头企业预留充足发展空间。

最后是面向产业集群企业的聚链融合片区。推进“6+3”重点产业链在副中心集聚发展，选取集中规模10公顷以上区域，划定21个集中连片的聚链融合片区，让产业集群化优势更加凸显。“为保障产业可持续发展，充分发挥高质量新型产业空间的资源优势，我们还在指标保障、成本控制、供应方式、土地政策等十个方面推出定制化的创新举措，提高土地要素配置精准性和利用效率。”郭宝峰说。

厂通路潮白河大桥