

孟景伟到重点企业走访调研

于家务回族乡

为城市副中心高质量发展贡献力量

多元聚合力 高效处置群众诉求

本报讯(记者 李安琪)昨天下午,区委书记孟景伟到位于梨园镇的上海烟草集团北京卷烟厂有限公司走访调研。他表示,要深入学习贯彻习近平总书记关于绿色发展的重要指示精神,坚持把绿色发展理念融入企业发展全过程,持续释放市场主体新活力,稳步提升企业服务质效,不断为城市副中心高质量发展贡献力量。

座谈会上,北京卷烟厂负责同志感谢区委区政府、属地及各相关部门给予企业的全力帮助和大力支持,并详细介绍了企业发展现状。梨园镇和区财政局、区经信局、区税务局等部门围绕企业高质量发展作交流发言。

孟景伟对北京卷烟厂多年来对通州区经济社会发展作出的贡献表示感谢,希望企业坚持“稳中求进”总基调,科学整合生产计划,跳起摸高、深挖潜能,为全区经济

社会发展提供有力支撑。属地要同企业密切联动,持续做实服务企业“零距离”品牌,为企业提供全链条贴心服务,实现各资源要素供给有效衔接、高效配置。行业主管部门要持续优化服务内容、创新服务方式,积极满足企业高层次人才多元化、个性化服务需求。

孟景伟表示,要紧紧抓住国家绿色发展示范区建设机遇,深入贯彻落实市领导到城市副中心调研指示要求,聚焦绿色产业、绿色能源、绿色建筑等重点领域持

续发力,不断提高发展“含绿量”。强化绿色低碳发展转型新思路,积极拓展绿色发展示范项目。深化企业“吹哨”、部门属地“报到”机制,帮助绿色能源企业实施主体牵线搭桥,合力打造绿色发展示范园区。企业要下好创新驱动“先手棋”,扎实推进关键核心技术研发和信息化应用创新,加快延链、补链、强链、扩链,持续吸引产业链上下游企业投资扩能,协同发展,为企业行稳致远积蓄新动能、激发新动能。

本报(记者 田兆玉)“特别感谢所有的工作人员,没想到事情可以这么快解决!”日前,孙先生将一面写着“事事有回音,件件有答复”的锦旗送给于家务回族乡乡民诉求处置中心,对该中心积极协调多方力量、快速解决群众诉求表达感谢。

据了解,前不久的一天晚上,孙先生在附近叉车卸货时,看到货物有倾倒的风险,赶忙上前帮忙扶住货物,叉车工人在倒车时未看到他,导致孙先生左脚受伤。经医院诊断,为左脚骨折。孙先生希望物流公司能赔偿其医疗费、误工费等各项费用,但双方对于具体赔偿金额未能达成一致。孙先生遂拨打热线,希望于家务回族乡乡民诉求

处置中心工作人员能够帮助协助解决。

工作人员在接到诉求后高度重视,及时与孙先生取得了联系。在了解情况后,乡民诉求处置中心联合司法所、平安建设办(安全)、聚富苑产业园区多方共同推动协商进程,最终双方对协商结果达成一致,现场签订了调解协议书,表示对此次调解工作十分满意。

一面锦旗不仅是一份温暖、一份信赖,更是一种责任。接下来,于家务乡将一如既往地认真对待群众诉求,每一件诉求,以优质、高效的服务解决群众急难愁盼问题,用心用力办好民生实事,切实提升群众获得感、幸福感、安全感。

推进“三大三强” 答好“二十年之问”

通州区住建委积极探索老旧小区治理可行路径

“托底物业+虚拟物业”让老旧小区更宜居

本报记者 金耀飞

第二批主题教育开展以来,通州区住建委牢牢把握“学思想、强党性、重实践、建新功”总要求,坚持将为民办实事、解决群众急难愁盼问题作为检验主题教育成效的重要内容,创新推出“托底物业+虚拟物业”管理模式,坚持“党建引领、多元共治”,将物业管理深度融合融入社区治理,积极探索破解老旧小区治理难题可行路径,试点先行,推动建立老旧小区物业服务长效机制,西营前街小区正是首批托底物业试点小区之一。

先尝后买

优质服务是招牌

物业费收费标准低,居民付费意识薄弱一直是老旧小区物业管理面临的难题,是影响物业管理良性运行的重要因素之一。西营前街小区住宅面积约6万平方米,共有业主769户。该小区2020年完成了升级改造,但一直未形成正式的物业服务,仅靠收取每户每年120元的卫生费和化粪池清掏费的资金进行小区基础设施的维修养护。

为尽快破题,区住建委引入北京市通州兴华物业管理有限公司作为首个国有物业企业开展托底物业试点工作,以“先尝后买”的方式让居民得到市场化物业服务体验,产生的物业服务成本由小区的公共收益予以补充。

通过“先尝后买”,居民切实体会到物业企业的服务水平,在物业服务企业得到绝大多数居民的认可后,属地政府指导小区成立业委会或物管会,召开业主大会,修订议事规则,双方签订正式的物业服务委托合同,最终实现推动托底物业向市场化成功转型。

公开透明

公共收益大家管

小区公共收益是补充住宅专项维修资金的重要来源,是对小区内业主共用部位、共用设施设备保修期满后的维修、更新、改造提供的一种资金保障。公共收益如何分配和使用是小区业主一直以来最为关心的话题。

为了让小区居民与物业服务企业形成协商信任的良好关系,通州区在“公共收益”管理这一核心问题上做文章,打破管理僵局,疏通服务壁垒,促进形成政府主导、居民自治、社会力量协同的新格局。

在“托底物业+虚拟物业”的管理模式下,公共收益的管理模式和使用办法要通过召开业主大会,由业主共同决定;百分之五十以上的公共收益金额应当优先用于补充专项维修资金,剩余部分须经业主大会共同决定,可由业主大会授权业委会根据小区实际情况进行使用,可用于小区共用部位、共用设施设备的维护保养和购买专项服务。

数字赋能

长效机制现雏形

托底物业服务是破解老旧小区失养难题的一个创新工作思路,托底物业企业应有效借助科技赋能,通过整合资源,降低服务成本,形成具有区域化和规模化的管理效应。

谈起虚拟物业平台的使用感受,西营前街的张女士一劲儿地夸,“虽然小区已经引进了物业公司,但毕竟人家管的是公共区域,咱自家屋里的事儿,总不好意思麻烦人家。”有了虚拟物业平台之后,这点小困扰迎刃而解了,打开小程序,业主可以自主选择服务时间呼叫上门维修,报修订单发出后,物业后台会立刻接单应答并做出处理。

区住建委副主任刘长志表示,虚拟物业平台让物业服务更加便捷高效。同时,政府部门还可借助平台开展监管服务,严把服务机构、服务人员资质准入关,严控服务过程和服务品质。通过启动数字化虚拟物业服务平台搭建工作,着力构建全过程可追溯可监管、服务更快捷更优质的“一公里”虚拟物业服务圈。

通州区新华医院儿童口腔舒适化治疗领跑京东地区

本报(记者 池阳)口腔健康是儿童成长的关键一环,但许多孩子对牙齿治疗较为抵触。针对这一情况,通州区新华医院开展儿童口腔舒适化治疗,减轻孩子看牙负担。

近日,医院更是首次实现一日内进行两台全麻下儿童口腔舒适化治疗,手术技术及接诊能力再次提升,达到京东地区领先水平。全麻下儿童口腔舒适化治疗即全身麻醉儿童口腔全口治疗,是通过吸入麻醉诱导气体先使儿童入睡,再进行全麻操作步骤,达到手术全程无痛感的效果,对抵触牙科手术的儿童和其他无法正常接受手术的特殊人群有显著治疗优势。

通州区新华医院是副中心首个开展该手术的公立医院,目前也是区域内唯一一家可以进行全麻下儿童口腔全口治疗的公立医疗机构。家长或许会担心,全身麻醉是否会影响到孩子的发育呢?全身麻醉简称全麻,是指麻醉药进入体内,产生可逆性全身痛觉和意识消失,是暂时性的,手术结束会很快恢复正常清醒状态。“儿童全麻麻醉下口腔治疗在国内已经有二十

多年的应用历史,相关技术经过长期论证,确定不会对儿童的发育和智力产生影响。”通州区新华医院儿童口腔医学中心主任姚雪芹介绍,医院自年初开展该手术以来,已进行了30余台手术,麻醉安全监护已非常完善。加之临床技术和手术流程的不断优化,实现了手术实行能力上的突破。“舒适化治疗的优势在于孩子的接受度。在舒适化治疗的开始,我们会让孩子戴着面罩吸入麻醉诱导气体入睡,不会对手术过程留下记忆。”

每场舒适化手术背后都需要医疗团队的精心准备,较长的准备周期是限制短期内手术数量的主要原因。“经过近10个月的磨合,手术团队已经积累了足够的判断经验。能够在顺利完成手术的基础上,对手术的难易度、预计时间有所判断。我们会通过合理安排手术顺序,保障每台手术的质量和效率。”姚雪芹说,儿童口腔医学中心的手术团队堪称“豪华”,除她以外,还有两位原首都医科大学北京口腔医院的主任医师保驾护航,提供一流的专业技术服务。

11月79条道路尘土残留量检测结果公布

今年11月,区城市管理委随机选取全区79条道路,于10月26日—11月25日进行道路尘土残留量检测。本月反馈京环公司和相关乡镇尘土残留量超标道路共5条。

按照市级行业标准(一级道路≤10g/m²,二级道路≤15g/m²,三级及街坊道路≤20g/m²),在最终79个采样结果中,尘土残留量超标道路74条(其中:通州京环公司46条、乡镇25条、公路分局3条),尘土残留量超标道路5条(其中:京环公司3条,分别为中仓街道的滨河中路(中仓段)、通运街道的通胡大街、九棵树街道的通马路;乡镇2条,分别为西集镇的创益西二路,张家湾镇的四支路)。



张家湾镇张风路与潮马路交叉口东南侧70米绿皮围栏后面一积存垃圾



于家务乡种产业园距西马坊西路附近,距风港减河约2429米一大型垃圾渣土堆放点复发点位



西集镇西尹路与于岳路交叉路口西130米路南一垃圾桶周边不洁



通运街道杨坨一街紫运南里三区西北角靠近工地西侧一积存垃圾



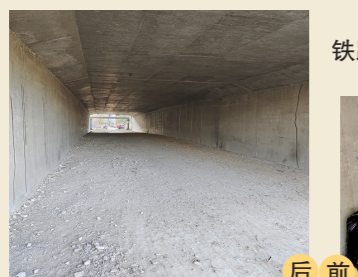
台湖镇京津高速出京方向通州段(6公里护坡处)一乱倒废弃物



梨园镇群芳园距九周路约138米,距大稿坨约876米一大型垃圾渣土堆放点复发点位

挂账督办

整治前后



后前



后前



后前



后前

2023年11月份通州区尘土残留量检测数值明细表

属地	道路名称	环卫作业等级	尘土残留量评价标准(g/m ²)	检测时间	尘土残留量检测数值(g/m ²)	备注(存在问题)
长安街沿线及车站周边道路	新华西街	一级	10	11月21日	4.7	
	新华东街	一级	10	11月21日	4.9	
	通胡大街	一级	10	11月21日	15.0	
	城东南路	一级	10	11月21日	5.7	
	游通大街	一级	10	11月21日	9.8	
	滨河中路	一级	10	11月17日	18.9	
	陈列馆路	一级	10	11月21日	4.0	
	运河西路	二级	20	11月20日	14.0	
	北运河东滨河路	二级	15	11月20日	13.8	
	游苑五街	二级	15	11月20日	11.0	
	新苑南路	二级	15	11月3日	6.7	
北苑街道	通苑南路	二级	15	11月8日	5.6	
	中山街	二级	20	11月20日	13.1	
	新华北路	二级	15	11月8日	6.1	
新华街道	北苑大街(一段)	二级	15	11月8日	4.9	
	北大街	二级	20	11月8日	7.8	
中仓街道	玉带河东街(新华南路到南关下桥)	二级	10	11月20日	6.1	
	赵庄大街	二级	15	11月20日	5.1	
玉桥街道	中山街	二级	20	11月20日	11.0	
	玉桥中路	二级	15	11月8日	7.4	
玉桥里	梨园南街	一级	10	11月8日	4.9	
	玉桥西里南街	二级	20	11月8日	6.3	
游源街道	游源南街	一级	10	11月15日	3.0	
	游源北路	一级	10	11月15日	4.0	
通运街道	东兴大街(新华东街内)	一级	10	11月15日	4.5	
	榕秀路	二级	15	11月14日	4.9	
九棵树街道	通马路	一级	10	11月15日	10.7	
	慕泰西路	二级	20	11月14日	14.7	
滨河街道	通马路	一级	10	11月15日	10.7	
	翠屏南街	二级	15	11月15日	11.0	
临河里街道	怡乐北街	二级	15	11月15日	7.8	
	铜锣厂厂路	二级	15	11月21日	11.0	
永福镇	土桥砖厂南街	二级	15	11月21日	6.1	
	临河里路	二级	15	11月21日	12.1	
杨庄街道	杨庄路	二级	15	11月24日	8.1	
	怡乐南路	二级	15	11月24日	10.5	
京环作业	怡乐南路	二级	15	11月14日	9.4	
	燕王庄街	二级	15	11月14日	6.1	
游苑街道	游苑西路	二级	15	11月14日	12.5	
	游苑四街	二级	15	11月14日	14.7	
文景街道	后场西路(月泉路)	二级	15	11月13日	4.3	
	曹园南大街(东区)	二级	15	11月13日	7.7	
梨园镇	九棵树中路	二级	15	11月21日	3.7	
	梨园路(南段)	一级	10	11月21日	6.1	
梨园镇	怡乐西路	二级	15	11月13日	5.4	
	五所南路	二级	15	11月13日	13.1	
永福镇	游苑北大街	二级	10	11月2日	8.4	
	游苑北路	二级	15	11月2日	14.3	
马驹桥镇	京通京哈联络线(南侧)	二级	15	11月14日	13.0	
	兴华南街	二级	20	11月21日	16.8	
于家务乡	政府南北街	二级	20	11月21日	18.5	
	柏德路	二级	20	11月13日	12.6	
于家务乡	新张南路	二级	20	11月13日	16.7	
	采林路	二级	20	11月13日	14.9	
永乐店镇	北内环	二级	20	11月14日	16.0	
	永黄路	二级	20	11月14日	18.2	
台湖镇	永德路	二级	20	11月14日	19.3	
	铺外三路	二级	20	11月14日	18.5	
台湖镇	铺外四路	二级	20	11月14日	16.2	
	富源街	二级	20	11月14日	13.6	
游县镇	游兴一路	二级	20	11月21日	16.9	
	游兴二街	二级	20	11月21日	18.5	
宋庄镇	潮兴六街(东)	二级	20	11月21日	19.7	
	荷香街	二级	20	11月22日	17.4	
宋庄镇	荷香北街	二级	20	11月22日	15.6	
	荷香南街	二级	20	11月22日	19.1	
游城镇	刘大路	二级	20	11月10日	15.8	
	武兴路	二级	20	11月10日	18.3	
小崔路	小崔路	二级	20	11月10日	19.6	
	创益西二路	二级	20	11月9日	87.7	绿地裸露
西集镇	魏四街	二级	20	11月9日	16.5	
	魏五街	二级	20	11月9日	18.6	
张家湾镇	北仪园路	二级	20	11月8日	17.9	
	三支路	二级	20	11月8日	18.3	
公路分局	四支路	二级	20	11月14日	22.7	绿地裸露
	张台路	二级	20	11月14日	17.6	
游城中路	辅大路	二级	20	11月14日	15.9	
	游城中路	二级	20	11月20日	11.7	

注:路面尘土残留量检测结果评价按公式: F = $\frac{70-w}{70-U}$ × 100 计算(北京市地方标准(DB11/T 353-2021)城市道路清扫保洁质量工作的要求)
式中:F—采样路段的路面尘土残留量评价分值,结果保留1位小数,结果<0时记为0分,结果>100时记为100分;
w—采样路段的路面尘土残留量,单位为g/m²,结果保留1位小数;
70—路面尘土残留量上限值。上限值为70g/m²,超过上限值为0分;
U—路面尘土残留量满分值,一级道路为10g/m²,二级道路为15g/m²,三级道路为20g/m²。

(通州区城市管理委员会发布) (第265期) 冯维静(仲晓丹)