

通州区印发关于《加强台马地区(经开区扩区部分)产业协同、助力企业发展工作方案》 通州与经开区合力提升台马地区营商环境

本报讯(记者 陈施君)近日,通州区印发关于《加强台马地区(经开区扩区部分)产业协同、助力企业发展工作方案》,进一步推动台马地区营商环境优化,全面推进产业协同,提升企业服务水平。

通州区与经开区地缘相接、人缘相亲,有良好的协同发展基础。经开区总面积225平方公里,包括通州区约94平方公里,其中新扩区165平方公里,包含通州区约77平方公里。根据市政府2019年文件,市区2526项职权,授权由经开区行使,形成了通州区与经开区融合发展的工作局面。

方案提出,进一步拓宽区域协同服务渠道,强化问题一体化处置方式,通过问题发现、找出协同发展的堵点、职权划分的盲点、政策理解的分歧点,研究制定工作措施及工作机制,做到既有发现问题、又有解决问题的方法,还有避免问题的制度,持续优化台马地区(经开区扩区部分)营商环境。

加大企业服务力度,让各项惠企政策不仅“看得见”,还能“摸得着”“用得上”,与经开区各部门共同

提升惠企政策的“触达率”。依托企业12345等现有平台,强化企业咨询服务电话等企业诉求“直通车”机制,一站式帮助企业解决问题。加强企业咨询政策的分析梳理,将企业关心的热点政策问题精简成定期更新的单独清单,并有针对性地进行政策宣讲和培训。

进一步加大企业人才住房的支持力度,方案提出,统筹台马地区、通州区房源分配,将可以满足企业需求的房源,及时分配给台马地区符合政策标准的企业,并加快该区域人才住房筹谋工作,进一步加大对台马地区(经开区扩区部分)的支持力度。

加快推进基础设施和公共配套建设方面,方案提出,与经开区共同明确基础设施和公共配套设施建设计划,尽快补齐台马地区基础设施短板。

根据方案,打造企业供需对接平台方面,结合日常企业营商环境调研工作及“副中心企联网”平台情况,征集企业产品信息和特色优势,通过开展供需座谈会、行业沙龙等活动,打造台马地区企业供需对接平台,协助企业与经开区企业形成更广泛的常态化长效

对接机制。充分发挥台马地区及经开区辐射带动作用,通州区依托运河商务区、文化旅游区、张家湾设计小镇等重点区域,围绕数字经济、现代金融、商务服务、文化旅游、工业设计等相关领域,聚焦“三城一区”发展体系,推进“五子”联动,突出各自产业优势,打造与经开区高精尖产业链配套的上下游延伸全产业链集群,构建“共商、共建、共享、共赢、共生”的利益共同体,推动发展环境的一体化,形成通州区与经开区全产业链协同发展新格局,使台马地区(经开区扩区部分)成为副中心高质量发展的重要引擎。

今年以来,通州区、经开区加强沟通对接,互相支持配合,推动了基础设施建设、产业项目落地、固定资产投资、接诉即办等跨区域协同难点问题快速解决。协同部门不断走深走实通亦协同路径,全面提升协同工作效率,强化工作效果。下一步,我区将以工作方案为引领,协同部门积极发挥桥梁纽带作用,探索创新协同工作模式方法,与各部门形成工作合力,进一步助力企业发展、促进区域一体化协同。

城市副中心绿色发展光伏功不可没

(上接1版)大运河博物馆屋顶采光部分采用了一些透光性光伏布置。结合建筑自身大屋架特点,金属屋面上分布有364块薄膜光伏玻璃。这种玻璃可不是在普通玻璃的基础上增加薄膜电池组件,而是将建筑专用的钢化玻璃进行夹层及中空设计后,再增设薄膜电池,实现建筑功能和发电效果的完美结合。

光伏玻璃发电的电就近汇入场馆内配电系统,其装机容量为48.4千瓦,年发电量为5万至6万度,这些电可提供场馆二层东、西两个展厅的普通照明用电。因采用“自发自用,余量上网”的模式,冬天太阳光照不足时,建筑则由市政电力供电,市电与太阳能电力有机结合、切换自如。

鞠晓磊表示,副中心的这些光伏应用为北京市乃至全国建筑光伏的发展提供了示范。

据统计,截至2022年底,全市建筑光伏发电装机容量达95.3万千瓦,光伏年发电量9.1亿千瓦时,相当于25万个家庭一年的用电量,有600余个工商业企业、300余所学校、2.5万户居民已经用上了光伏发电系统。但从全国来看,北京市分布式光伏只占全国总量的0.5%。“结合北京日照资源、建筑资源、经济发展和政策支持等条件,北京建筑光伏还有较大的发展空间。”鞠晓磊说。

他建议对城市副中心内太阳能资源进行全面勘察评估,按照资源禀赋、建筑类型、用能特点、周边环境等情况,准确识别各类建筑具备开发利用条件的资源潜力,对建筑光伏开发进行前瞻性布局。

城市副中心作为重点打造的国家绿色发展示范区,对于建筑低碳的要求可能要高于现行标准,他建议提出针对不同类型建筑的碳排放指标,划分等级,设置奖励机制,推动建筑节能。

同时,也可考虑将城市副中心分布式光伏纳入碳排放交易市场,以盘活建筑光伏碳资产,充分调动企业、业主对安装建筑光伏的积极性。同时建设储能设施,鼓励工业园区、产业园区在安装建筑光伏的同时,建设消纳高比例新能源、具备自调节能力的智能微电网。当然,发展建筑光伏离不开绿色金融的支持,未来可以针对建筑专项研究以建筑为本体的金融支持政策。

城市副中心超一半用电量有望光伏满足

经过鞠晓磊团队的严谨测算发现,北京城市副中心的光伏建筑发展潜力更大。

据测算,城市副中心建设用占地面积约3亿平方米,仅按照分布式光

西工大北研院项目工程开建

位于国家网络安全产业园区(通州园)

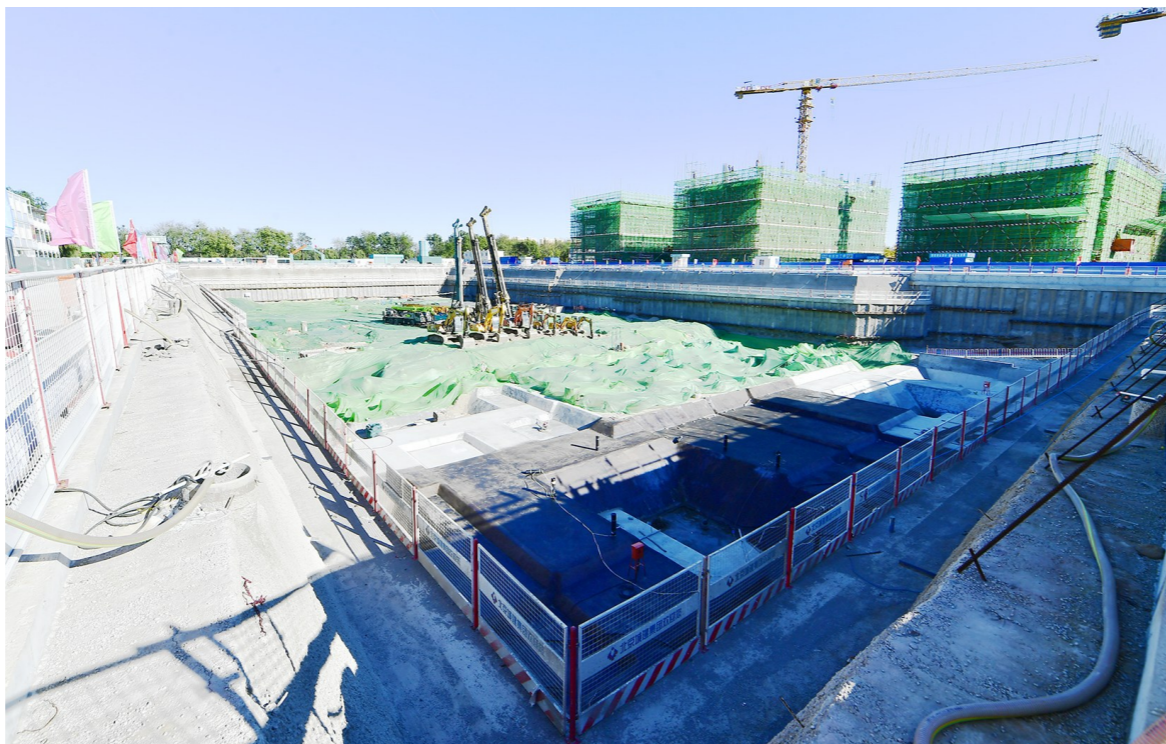
本报讯(记者 金耀飞)昨天上午,由北京城建集团工程建设的西北工业大学北京研究院(以下简称西工大北研院)项目工程正式开工。

西工大北研院项目由西北工业大学投资兴建,工程位于国家网络安全产业园区(通州园),是中央在京重点建设项目,是贯彻落实工信部与北京市政府《国家网络安全产业园区发展规划》的一项重要举措,也是推动国家网络安全产业园区协同发展的一项重要任务。

据北京城建集团西工大北研院项目负责人张学生介绍,该工程总建筑面积44072.13平方米,主要建筑用于工业研发用房、车库、人防等,地上由四栋建筑组成。目前,以参与冬奥会工程——冬奥村建设的精兵强将为项目管理团队组建完成,并积极组织协调完成了一系列开工准备工作,为优质高效完成工程建设任务奠定了坚实的基础。

工程建成后,西北工业大学将发挥在航空、航天、航海、网络空间安全、计算机等方面的学科、科研和人才优势,结合北京市高精尖产业定位和布局,重点面向网络安全、无人系统、智能制造等领域,并依托北京研究院在园区组建网络空间安全科技创新平台、高端人才工作站、网络空间安全人才培养基地以及科技成果转化中心等四大功能平台,开展科技创新、高端人才引进、国际交流合作、成果转化和企业孵化,打造全新的网络安全产业创新和示范基地,服务北京国际科技创新中心和城市副中心建设等功能定位的需求。

国家网络安全产业园区(通州园)位于通州区西集镇,是由工信部与北京市政府合作建设的国家级网络安全产业园区,重点建设网络安全先进技术国家级应用示范基地、成果转化基地、创新孵化基地、国际化产业



西工大北研院项目工地。记者 唐建/摄

合作基地、检验检测等社会化服务基地、人才培养与科普基地,集中布局网络安全大型骨干企业。园区主要围绕工业互联网、5G网络、物联网、智慧城市、大数据、

物联网、云计算、商业密码应用等八大方向发展产业,未来将建设成国内领先、世界一流的网络安全高端、高新、高价值产业集聚中心。

京城商圈开启缤纷冬日消费季

本报讯(记者 关一文)立冬的如期而至带动了京城的冬日消费。记者从商务局了解到,年末消费旺季叠加“双十一”大促,各商圈准备了丰富多彩的消费“盛宴”,冰雪消费也正在热起来。

为了吸引更多的消费者,全市多个商圈都在积极营造冬日主题消费氛围。其中,各大商圈的周年庆典如约而至,北京君太20周年庆典放百万大牌补贴,化妆品高倍积分、黄金克减、钜惠全城;SKP周年庆将于11月9日绚丽启幕,超优惠的满减返、积分兑换礼品、会员满额赠礼、品牌日10倍积分、会员银行刷卡礼、满额抽奖等丰富的周年大促一定不要错过;国贸商城年终会员积分换礼活动已正式开始,300家以上的品牌参加活动。

北京近日气温骤降,全市各家餐饮企业积极行动,开展起各类精彩的美食推介及促消费活动,多家老字号餐饮的暖冬菜品销量显著攀升。花家怡园提供热气腾腾、鲜嫩多汁的北方水饺;华天旗下的惠丰饺子楼现包现煮;西部马华发放会员福利——牛肉大葱水饺立减5元饺子券;东方饺子王生鲜水饺自提七折。立冬也是一个适合“补冬”的节点。四川饭店联手美团,饿了么为消费者准备了热乎乎、暖身菜品;御掌柜推介寒冬温香的美食盛宴,果香酥不腻烤鸭,多种美味家常菜;北京华天旗下和居、同春园、鼓楼马凯餐厅、华天二友居肉饼店、华天延吉餐厅等老字号都推出了各类热气腾腾的暖冬菜品。

玲珑公园山亭湖榭,曲径小溪,草木花海应有尽有,尚存深秋的萧瑟,秋风飒爽;初冬的颐和园尽显皇家园林的韵味和老北京的独特魅力,谐趣园里的网红大果榆黄得透亮,与园林环境相得益彰;天坛公园金色的银杏形成一条百米大道,与皇乾殿相衬更添古建筑和天坛生态之美;登上长城,俯瞰白雪皑皑的山峦起伏,都是冬日里不可错过的游览之地。值得一提的是,滑雪预售已全面开启,南山滑雪场昨天起限量发售,北京云佛滑雪场平日、周末日场滑雪票均在火热预售中。

相关新闻

“双十一”1亿件快递“面单”加注警示语 京津冀消费维权联盟展开集体行动

本报讯(记者 赵鹏)自即日起至11月16日,在寄往北京、天津、河北的部分快递“面单”上,京津冀消费维权联盟加注消费安全警示语:“京津冀消费维权联盟提醒您:商品先验后收,好评返利慎选,保留凭证维权”。北京市消协昨天介绍,“双十一”将至,京津冀消协组织集体展开消费教育、警示活动。

为提醒消费者收到快递先验货,谨慎参与好评返利,并保留购物凭证,为可能的维权保留证据,在“双十一”购物活动快速使用量最密集的时段,京津冀消协组织联合菜鸟公司,在京津冀地区中通、圆通、中通、韵达、极兔、德邦六家快递公司的部分快递面单上,加印京津冀消费维权联盟消费提示内容,并随包裹发送京津冀消费者手中,预计相关包裹发送量约为1亿件。

事实上,近年来“好评返现”现象屡见不鲜,有过网购或者外卖经历的人对此都不陌生,打开包裹经常能看到一张好评返现金

卡,商家的目的很明确:“亲,给个好评。”

商品评价的透明和公信力,是构建良好网购消费环境的重要体现。以返利诱导消费者快速作出好评,难以保证评价客观、真实,后续消费者无法获得真实、准确的商品信息,这扰乱了平台评价机制,涉嫌虚假宣传,构成不正当竞争,最终影响消费者的购买体验。

与此同时,近年来各类扫码获利所引发的投诉不断增加,众多活动在扫码后需要填写真实身份、手机号码等信息,消费者个人信息不知不觉落入一些不法商手中,这也给消费者后续的工作、生活等带来了一定安全隐患。

这次京津冀消协组织希望借助快递面单开展的这项消费教育、警示活动,进一步提示消费者,收到快递要先验货,遇到不对板的情况要尽快退货。与此同时,这也提醒消费者要谨慎参与“好评返现”“扫码获利”等活动,不要给不法商贩以可乘之机。

天津港今年已发运中欧(中亚)班列达600列

本报讯(记者 张群琛 通讯员 董策 李航)昨天,一列满载食品、日用百货、机械配件等货物的中欧(中亚)班列从天津新站站场3号专用线开出,驶向蒙古国。据悉,该趟列车的顺利发车,标志着中国铁路北京局今年在天津港组织发运的中欧(中亚)班列已达600列。

天津港处于“一带一路”的海陆交汇点,是国内距离二连浩特、阿拉山口等中欧班列主要过境口岸最近的一个港口,在运输距离和时效上具有明显优势。中国铁路北京局天津港运营中心新港营业部承担着天津港内全部中欧班列的开行组织工作,据该营业部经理孙凯介绍,从天津港始发的中欧班列通过铁路网连接

二连浩特、阿拉山口等过境口岸,为国内和沿线国家带来持续的经济增长动能。现如今,通过天津港发运中欧班列的货物越来越多,产品也越来越丰富,涵盖汽车、自行车、纺织品、日用百货等多个品类。

为满足企业货主的运输需求,今年以来,中国铁路北京局充分发挥95306铁路货运电子商务平台的全天候线上办理优势,第一时间为国际联运客户提供需求提醒、电子签认、线上追踪、电子支付、线上交付、网上理赔等全程“一站式”网上服务。与此同时,中国铁路北京局天津港运营中心认真执行铁路、港口、船公司、货运代理公司四方联系机制,动态掌握中欧班列货物到

港船期、检验检疫、通关信息,结合客户实际需求,不断优化中欧班列受理、查验及装车各环节作业流程,动态调整中欧班列作业场区集装车堆码、装车路线,有效提高了中欧班列运输组织效率。

中欧班列客户孙立军介绍:“中国铁路北京局一直以来为我们货主提供着优质服务,持续提升运输效率,精心保障货物安全,得益于此,我们公司今年预计将发运中欧(中亚)班列货物8400标箱。”在中国铁路北京局的科学组织下,今年截至11月9日,由天津港始发的中欧(中亚)班列已达600列,运送货量64800标箱,为畅通国内国际市场“双循环”提供了重要助力。

通州区文明祭扫倡议书

广大市民朋友们:

寒衣节将至,为展示城市副中心干净整洁的城市环境和文明向上的精神风貌,以实际行动助力全国文明城市常态化建设,我们向广大市民发出如下倡议:

转变观念,摒弃祭祀陋习。缅怀先人,重于心不拘于形。倡导树立文明祭祀、绿色祭祀、理性祭祀、节俭祭祀新风尚,通过举办家庭追思会、撰写缅怀文章、种植花草树木和代理祭扫、网上祭祀等文明祭祀方式,怀念逝者、寄托哀思。

倡导环保,守护环境卫生。思亲莫让烟尘扰,鲜花一束慰先人。倡导采用绿色环保方式祭奠,不在交通路口、主干道、城市广场、公共绿地、居民小区等公共场所焚烧纸钱,共同维护优美整洁、空气清新的城市环境,让传统节日回归纯净与文明。

弘扬孝道,传播尊老美德。祭而丰不如养之厚。倡导树立厚养礼葬的时代新风,对在世老人多尽孝心,使老人老有所依、老有所乐;老人去世后,不大操大办、铺张浪费、相互攀比,以节俭方式寄托哀思,在传承传统文化中推动社会文明进步。

遵规守纪,维护公共秩序。增强法律意识,严格遵守防火和消防安全等规定,不携带火种、火源进山,不在公共场所、林地、墓地烧纸焚香,严防火灾事故发生,确保安全祭扫。

示范带动,倡树文明新风。广大党员领导干部要充分发挥先锋模范作用,以身作则、率先垂范,自觉做文明祭扫的倡导者、践行者,积极参与文明祭扫志愿服务,主动制止和纠正不文明祭祀行为,用实际行动引领身边群众。

移风易俗,传承文明是全社会共同的责任。让我们共同行动起来,用文明缅怀表达追思哀思,用文明行为扮靓文明城市。

安全生产和火灾隐患排查大整治

通州区组织开展2023年安全生产督察工作

为强化安全生产责任落实,深入推动安全生产和火灾隐患排查大整治,不断提高副中心各重点领域安全保障水平,自10月10日至11月,通州区以区委区政府名义成立6个安全生产督察组,对2022年督察过的17个街道乡镇开展安全生产“回头看”督察工作。

此次督察内容包括督察国家和市区安全生产决策部署的落实情况、安全生产责任制落实情况、完善安全生产监管体制情况、安全生产综合治理论情况、安全生产基层基础设施建设、安全生产和火灾隐患排查大整治工作开展情况等。重点实地核查2022年区委区政府督察发现问题整改情况、2023年市委市政府督察检查企业发现问题整改情况、2023年北京市明察暗访发现问题整改情况、大排查大整治未整改重大事故隐患整改进展等情况。

按照“减轻基层负担、聚焦问题隐患”的原则,通过听取汇报、查阅资料等方式,全面了解被督察单位安全生产工作开展情况及相关重点任务完成情况,同时深入企业一线,直插隐患现场,重点通过延伸督察即检查企业的方式,实地核查相关问题隐患整改情况,确保隐患整改完成闭环。

(通州区应急管理局发布)(冯维静)