

为东六环地下隧道工程立下汗马功劳 “运河号”依依惜别大运河

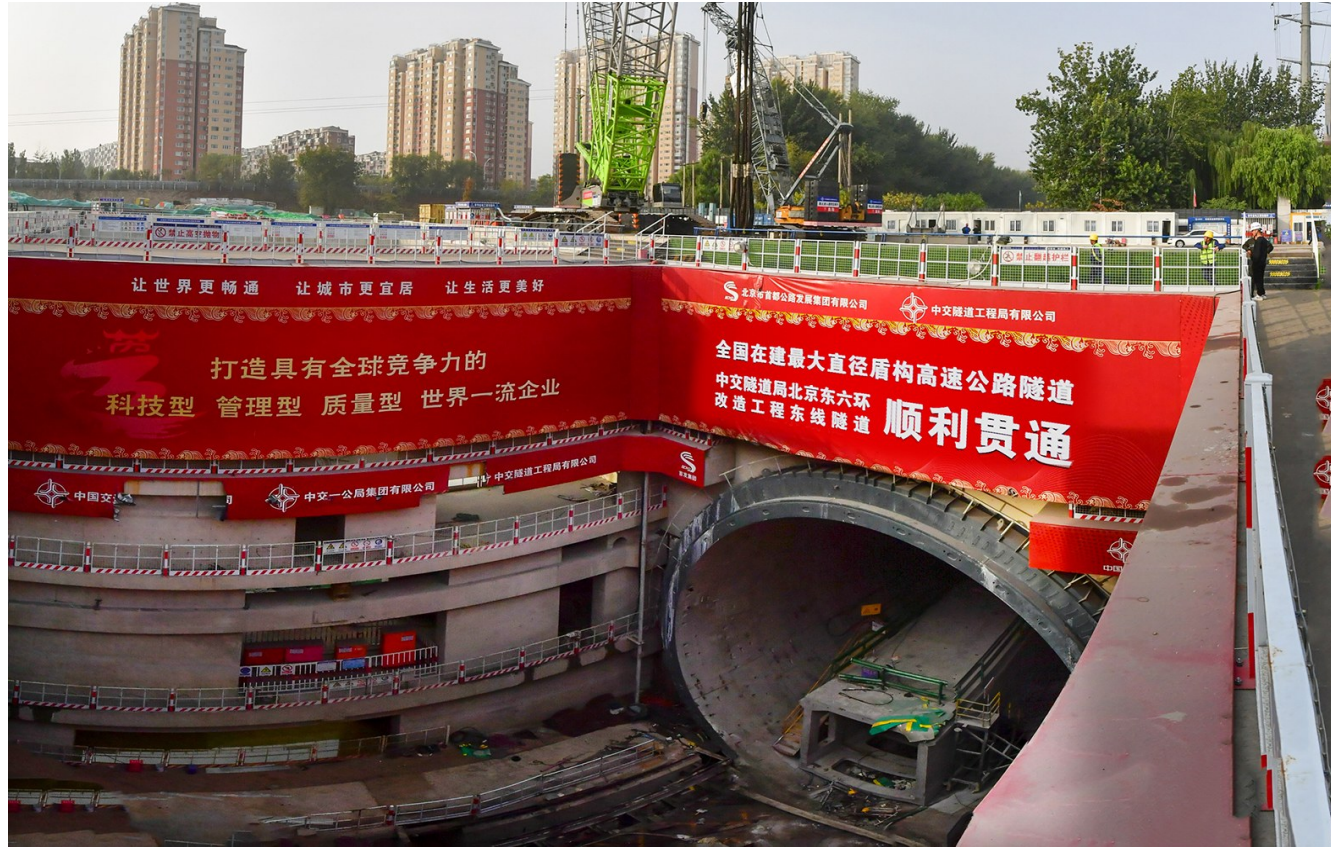
本报讯(记者 全耀飞)国产首台16米级超大直径盾构机“运河号”拆解工作的最后一个分段——调车平台左后段于日前成功升井,标志着该盾构机拆解工作顺利完成。

东六环改造工程南起京哈高速施园桥,北至路苑北大街哑里桥,全长约16公里。项目将现状双向四车道拓宽改造为双向六车道,并将万盛南街至路苑二街段约9.2公里改建为地下隧道。其中,盾构段长度7.4公里,成型隧道外径15.4米,是全国最长的地下公路隧道。

隧道东线采用了最大开挖直径16.07米,整机总长约145米,总重量约4500吨的盾构机“运河号”,而这台“大家伙”的投用,标志着中国超大直径盾构隧道施工依靠国外品牌时代的终结。今年8月21日,北京东六环改造工程盾构隧道实现全线贯通,历经742天地下攻坚之旅的“运河号”盾构机完成了掘进使命。

如此“庞然大物”,是如何被吊装出洞的?中交隧道局北京东六环项目机电副总工程师叶延庚介绍,“运河号”是根据东六环改造工程量身定制的盾构机,由上万个零部件组成,拆解工作非常复杂。为此施工现场使用了一台800吨的履带吊和一台300吨的履带吊,以及一台80吨汽车吊,对盾构机进行拆解吊装。拆解工作自盾构主机开始从前向后依次进行,切口环、刀盘分块、盾尾分块、管片拼装、后配套台车等均从该吊装井口升井,吊装单件最大重量达530吨,最小为2.9吨。

“我们经过多次研讨,详细分解了每一步拆解工序,对大件吊装进行重点把控,并全面辨识拆解过程重点风险源。”叶延庚说,在整个拆解吊装过程中,项目全体人员昼夜奋战,紧密配合,严格按照预先制定的“运河号”盾构机拆解吊装及运输方案进行拆解,特别是在吊点的布设、吊点焊接质量、管路拆除保护、隔板的割除、工作平台的搭设等方面都进行了详细交



“运河号”完成掘进使命,将在其他隧道工程施工中再续辉煌。记者 常鸣/摄

底,以确保安全。

与此同时,由于盾构机一些部件超宽超重,在运输过程中部分路段路面强度不够以及超限高度,运输存在风险。其中最大部件装车后宽度达8米,重量达260吨,公路运输难度极大。对此,项目协调了沿路交通运输条件,对超宽超重部件开展夜间运输,并协调拆除限宽限高部位,强度较小的路面采用铺设钢板形式加固,待运输车辆通过后再恢复路面,将盾构机运输对公共交通影响降到最低。

““运河号”盾构机在良好的运行状态完成最后一环掘进工作后,机电部

组织人员对出洞后的盾构机刀具、盾尾刷以及泥水管路磨痕量进行测量,盾构机刀具最大磨痕量仅为10毫米,实现了大直径盾构长距离掘进不换刀。”叶延庚进一步解释,从数据上就可以剖析盾构机的性能,比如,5道盾尾刷密封效果完好,环体泥水管磨痕量2至8毫米等,这些都可以反映盾构机整体工况在业界处于较高水平。

据介绍,“运河号”盾构机拆解吊运历时60天完成,结束使命的“运河号”,在经过维保和技术改造后,将在其他隧道工程施工中再续辉煌。目前,项目主要对隧道内部结构、南侧井明挖段展开

施工,具体部位包括车道板、调平层、装饰装修、南侧井明挖段等施工等,预计2024年年初开始中间井、南侧井内部结构施工。

该工程完工后,将有效缓解现状东六环路的交通拥堵,十余条道路实现东西贯通,车辆可在地下隧道顺畅通行,地上原址改建成公园,方便周边居民出门见绿、散步骑行,整合城市空间环境。这将对提升北京市交通服务水平,促进京津冀区域交通一体化,构建综合交通体系具有重要意义。同时,也将成为连通顺义、大兴、首都国际机场和大兴国际机场的重要通道。

旧书市集周末开集

本报讯(记者 王侍剑)本周末,中国书店绿心公园店将开展为期两天的旧书市集活动,旧书售卖、图书交换、非遗体验为公园美景增添一分文化韵味。

11月11日、12日10时30分至16时,在城市绿心森林公园二十四节气小广场上,中国书店绿心公园店组织起旧书市集,为读者带来一场“书香”盛宴。这些旧书出版年代较早,版式风格较为古典怀旧,内容仍有阅读和收藏价值,以文史类、艺术类、碑帖书法类居多,受到许多文史爱好者的欢迎。

市集现场,中国书店绿心公园店与其他几家连锁店将现场展售具有门店经营特色的旧书资料,包含“北京”等多个主题。同时进行旧书收购,所收购旧书需为可再次进入流通领域的正版书、合法出版物,以文学、历史、哲学、考古、美术、碑帖、艺术类书籍为主。要求图书内容完整,且旧书品相八成以上。

收购价格由现场收购人员确定。市集上,售书人需携带本人有效证件(身份证、工作证、户口本、驾照等),按旧书质量获取购书券。

市集既是旧书流通的市场,也是学习古籍知识、体验非遗技艺的“课堂”,顾客可以在专业工作人员指导下,沉浸式“零距离”体验中国书店雅堂古籍修复工艺中的雕版印刷、线装本制作工艺。购书满50元,即可凭购物小票免费体验一次雕版印刷,可选择古代父子或古籍《琉璃厂书肆记》。购书满100元则可免费体验制作一册线装本,使用准备好的空白宣纸、瓷青色皮、书签,采取四眼装订法进行装帧,最后盖上中国书店印章。两项活动每日共限20个名额,先到先得。

市集现场也支持读者、书友自行开展文化交流、图书交换活动,并提供现场免费盖章服务,欢迎副中心书友前来打卡参与,一边欣赏公园初冬美景,一边感受旧书市集书香韵味。

关注今冬 供暖

36万平方米供热改造完成

2600余户居民采暖不再发愁

本报讯(记者 冯维静)昨天一早,位于九棵树的洁通锅炉房内,三名供热设备正在全力工作。控制箱的触摸屏上显示着供热设备的信息,包括供温、回温参数、水流量等。温度表上显示,此时二次供水温度已经达到了57摄氏度。这意味着,居民家的室温超过18摄氏度。

瑞都国际小区建于2005年,年代久远,户内暖气片老旧,不少还是按燃煤标准设计的,热效率转化率低,供热管线年久腐蚀,引起了堵塞等一连串问题……每到供暖季,跑冒滴漏、室温不足,供热问题频发。

今年初,区城市管理委聚焦群众“急难愁盼”问题,深入开展调查研究,针对瑞都国际等小区供热问题“未诉先办”,与辖区街道、供热公司等相关单位沟通协调,积极做好冬季供热筹备工作。“今年我们制定了应急预案,明确供暖出现问题时各项应急处置措施,全方位保障应急人员队伍,应急物资储备齐全,确保应急响应处置流程高效有序,让居民温暖过冬。”区城市管理委供热和电力运行保障事务中心七级职员王秉松介绍。

就在两个月前,导致瑞都国际小区供热调节难度大的洁通锅炉房终于完成了升级改造,将承担格瑞雅居、瑞都国际、陆航家属院共36万余平方米供热面积、2600余户居民的供热任务。

“从今年夏季开始,我们就制定了供热改造计划,着手准备对抗严寒。从设备、热量、服务几个方面入手,保证户内温度。”京能集团北京热力所属的北京京能热力发展有限公司通州分公司(以下简称京热通州分公司)副总经理李洪岩表示,今年采暖季前,对瑞都、格瑞、陆航3个小区供热用热管理划转至洁通锅炉房并开展洁通锅炉房燃烧器改造,通过更换改造4台锅炉燃烧器,优化能源利用效率及供热水力工况,提高锅炉热效率,使4台锅炉热效率由现状61.7%提高至大于等于90%,可额外增加输出热负荷15.84MW以上。

接下来,京热通州分公司将在供热初期加大测温力度,充分利用小区微信群,实时听取居民对瑞都国际小区供热反馈的意见及建议,持续密切关注客服信息和居民情况,及时分析研判,切实解决问题,全力确保重点小区的供热稳定。

昨日启动正常供暖 全区居民用户供热面积全部达标

本报讯(记者 冯维静)昨日零时,北京启动2023—2024年供热季供暖,通州区5800余万平方米居民用户供热面积全部达标。

记者从通州区城市管理委获悉,全区共102家供热企业,175座锅炉房,369座换热站,供热总面积约5800余万平方米。目前,各供热单位已全员到岗到位,加快调节,建立稳定运行工况,加大供热设备设施巡检频次。区城市管理委从有序开展“冬病夏治”,提前做好供热运行、深入开展“入户巡检”服务、着力解决群众反映问题等方面入手,确保今冬明春供暖季市民家中室温达标。

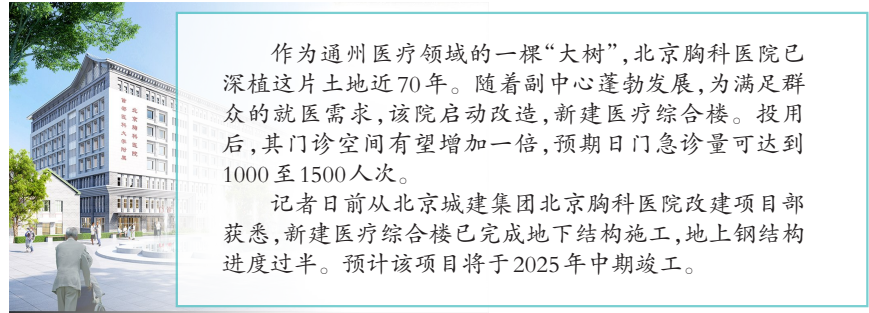
此外,为提前做好今冬供热服务保障工作,针对极寒天气、燃气短缺、热源管网事故等情况,通州区编制了多套应急保障方案。目前,通州区三支专业应急抢险队伍全面进入应急状态,24小时在岗备勤,能够在接到指令10分钟内出动,1小时内赶到事故现场,确保事故“早发现、早报告、早处置”。同时,加强与气象部门进行技术交流与沟通,建立气温精准预报模型,并进行了多模式集合预报分析,做到“看天”调热量,“火力”不浪费。

采暖季期间,区城市管理委将密切关注天气变化,督促供热单位根据气温精准调节和安全运行。同时持续推行“供热管家”微循环服务模式,及时处理民众供暖诉求。如居民家中发生跑冒滴漏等情况,可直接拨打单位报修电话,报修后,供热单位将及时响应市民诉求,主动服务,快速解决问题。

北京胸科医院新建医疗综合楼

门诊空间有望翻番 预计2025年竣工

本报记者 赵鹏 实习记者 池阳



作为通州医疗领域的一棵“大树”,北京胸科医院已深耕这片土地近70年。随着副中心蓬勃发展,为满足群众的就医需求,该院启动改造,新建医疗综合楼。投用后,其门诊空间有望增加一倍,预期日门诊量可达到1000至1500人次。

记者日前从北京城建集团北京胸科医院改建项目部获悉,新建医疗综合楼已完成地下结构施工,地上钢结构进度过半。预计该项目将于2025年中期竣工。

医疗综合楼预计2025年竣工

北京胸科医院院内,一座包裹着绿色护栏网的钢结构骨架向着天空生长。两台起重吊钩吊起钢筋缓缓抵达钢架顶部,工人熟练拼接。在它东侧,灰白坡顶的医院安静祥和。两者看似独立,实则浑然一体,这座在建大楼正是胸科医院未来的医疗综合楼。

首都医科大学附属北京胸科医院地处副中心的北关大街9号,位于长安街东延长线。此次改建后,将新建一栋医疗综合楼,工程总建筑面积5万平方米,其中地上建筑面积36865平方米,地下建筑面积13135平方米,预计将建成地上8层、地下2层,集门诊、医技、手术、住院用房于一体的综合性建筑。

“根据施工计划,大楼的一二层将作为门诊,3层为手术室,4至8层用作病房,地下1层为影像科,地下2层为车库。建成后,共计可提供500张床位,容纳洁净手术室16间,净化区域达3200平方米。”北京城建集团北京胸科医院改建项目负责人王伟介绍。

医疗综合楼位于院区西侧,主体呈C字形,未来门诊患者将从综合楼东侧入口进入,急诊患者则经由南侧通道就诊,从人流设计上实现患者的分流。走进台阶,新片楼体框架逐渐成型。顺着台阶向上看,建设者们抢抓吊装新的钢架。

“目前项目地下结构已全部施工完成并通过验收,地上钢结构三节柱安装完成,第四节柱安装15%,7层钢梁吊装完成,楼承板4层安装完成,3层楼板混凝土浇筑完成。计划在年底完成地上主体结构封顶,地下二次结构施工和地下室机电管线的安装。”王伟说,项目预计2024年进行外幕墙和室内装修施工,将于2025年中期竣工。

新楼不失历史感留住城市记忆

北京胸科医院于1955年建院,至今已有近70年的历史。院中高大的杨树记录着医院的过往。从新楼的三层向外看,院区全景一览无余,灰白相间的医院外形,不仅是时代留下的印记,也是周围居民与医务工作者习惯熟悉的风景。为了保留这份记忆和传承,新楼的外观风格将与之保持一致。“预计在外幕墙施工中,使用陶板、铝板、仿石涂料、保温一体板等多种材料,保留医院原本的外观风格,在融入新建设的同时不失去原有的历史感。”王伟介绍。

医疗综合楼在建设的同时,医院仍在正常接诊患者,院方和项目施工团队合力做到医疗、施工互不影响。

首先进行了物理区隔,进出医院的人员、车辆不会经过施工现场,反之亦然。同时加高面向医院一侧的围挡高度,隔绝噪音和电焊火花。施工团队还采取了智能调配策略,通过BIM建筑信



北京胸科医院新建医疗综合楼地上钢结构进度已过半。记者 党维婷/摄

息模型技术模拟场地,将施工图纸可视化,在实际施工阶段动态调整场地布置,把对院区的影响降至最小。

肿瘤门诊接诊能力将大大提升

北京胸科医院党委书记潘军华介绍,医院曾经的主要任务是开展呼吸、传染病、胸部肿瘤等胸部疾病治疗。“如今,伴随着社会发展,患者需求的变化,体板等多种材料,保留医院原本的外观风格,在融入新建设的同时不失去原有的历史感。”王伟介绍。

建设完成后的医疗综合楼将让医院在现有门诊空间基础上足足增加一倍,胸科专业门诊接诊患者能力预计提升2至3倍,配合上加装的智能化分诊系统,有望达到现有门诊效率的3倍,预期日门诊接诊量可达到1000至1500人次。

未来综合楼的16间洁净手术室中将设有复合手术室2间、正负压转换手术室1间,可以满足胸部肿瘤、呼吸、心外、骨科等各专业手术需求,进一步提高医疗资源质量。

与此同时,医院还将优化资源配置,在保持原有胸外科、肿瘤内科、微创中心等优势学科基础上,将心内科、CCU、呼吸与危重症医学科、消化内科等新增学科也迁入综合楼,形成“强专科,精综合”的高质量发展模式。

不仅如此,医院还在建设中预置了一套包含门诊、病房、手术室和监护室的平疫转换系统,通过正负压手术室等技术手段,可以在需要时抑制传染病在院中的影响,保障就诊患者和医务工作者的健康。

更大的医院空间也将提升医院的科研能力,综合楼中还将设置独立的科研型病房30床,用以开展科研与转化研究。

本市进入流感流行期

市疾控:现在是接种流感疫苗最佳时机

本报讯(记者 孙乐琪)本市已进入流感流行期,目前是接种流感疫苗的最佳时机。市疾控中心提醒市民,积极接种流感疫苗,为自己提前建立保护屏障。

近期,本市流感活跃度上升,以甲型H3N2型为主。市疾控中心表示,现在是接种流感疫苗的最佳时机。尤其提

醒,患流感后发生并发症风险较高的人群,和流感高危人群接触频繁的人群,更需要接种流感疫苗。

患流感后发生并发症风险较高的人群包括:6至59岁婴幼儿;60岁以上人群;特定慢性病患者(包括慢性呼吸系统疾病、心血管疾病、肝肾功能不

全、血液病、神经系统疾病、神经肌肉功能障碍、代谢性疾病)、免疫抑制类药物使用者;准备在流感季节怀孕的妇女。

和流感高危人群接触频繁的人群包括:敬老院、疗养院和其他慢性疾病护理机构的工作人员;6月龄以下婴儿

的家庭成员和看护人员;60岁以上老人的家庭成员和看护人员;其他流感高危人员的家庭成员和看护人员;医务人员。

市民可登录北京市卫生健康委或北京市疾病预防控制中心网站,查询预防接种门诊地址。

清洁取暖“煤改气”惠及百余村

本报讯(记者 冯维静)冬季清洁取暖是事关千家万户的民生工程,近日,区城市管理委完成9个乡镇、101个村的“煤改气”入户巡检工作,为农村居民群众冬季安全取暖保驾护航。

在瀑泉镇张庄村,工作人员正对用户家中的燃气壁挂炉进行安全检查调试,之后向居民发放燃气安全“明白纸”,叮嘱居民在日常使用燃气时注意燃气安全。“真是干净又方便。”村民唐女士笑着说,现在用新型燃气设备取代传统烧煤的炉子,一根“管子”解决三件事,做饭、洗澡、取暖,使用时只需按一下开关,既方便安全,又能减少燃煤散烧污染物排放。“每年开暖气前,还会有工人上门给免费检测,让我们很安心。”她说。

记者了解到,今年9月起,区城市管理委组织售后人员对农村

在瀑泉镇张庄村,工作人员正对用户家中的燃气壁挂炉进行安全检查调试,之后向居民发放燃气安全“明白纸”,叮嘱居民在日常使用燃气时注意燃气安全。“真是干净又方便。”村民唐女士笑着说,现在用新型燃气设备取代传统烧煤的炉子,一根“管子”解决三件事,做饭、洗澡、取暖,使用时只需按一下开关,既方便安全,又能减少燃煤散烧污染物排放。“每年开暖气前,还会有工人上门给免费检测,让我们很安心。”她说。

区城市管理委燃气事务中心支部书记马宏明表示,下一步,将继续推动完善区、镇、村、用户四级联动的长效管护机制和应急保障机制的建设,严格落实区、镇、企业、用户等各方责任,齐心协力做好清洁取暖设备的运行管理工作,确保农户安全温暖过冬。