

北京城市副中心报



2023年6月28日 星期三 农历癸卯年五月十一 今日四版



北京日报客户端 融汇副中心客户端

北京城市副中心生机勃勃

大运河森林公园3个多月记录到165种鸟类

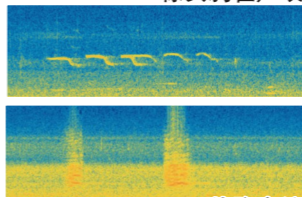
“鸟口普查”闻声识百鸟

本报记者 陈强

“嘎嘎”“叽叽喳喳”“啾啾”……清晨，城市副中心大运河森林公园芦苇荡里，透出阵阵清脆的鸟鸣。夏日芦苇繁茂，有1人多高，密密匝匝看不见一只鸟儿的身影。正在记者睁大眼睛努力搜寻的时候，同行的中国科学院动物研究所林聪田博士已经通过手机，从容地报出了正在鸣叫的鸟儿的名字，“有绿头鸭、麻雀、棕头鸦雀。”

这是什么手机，这么高级？林聪田说，这是因为手机通过5G网络，连接上了安装在运河森林公园湖心岛上的声纹智能监测设备。这套设备可以实现“闻声识鸟”，自今年3月份安装以来，已经记录到165种鸟类，积累了13.7万条鸟类声音数据。它就像一名不知疲倦的“记录员”，24小时进行着“鸟口普查”。

棕头鸦雀声纹



苍鹭声纹



通州北运河成为众多鸟儿栖居的乐园。



苍鹭



苍鹭



白鹭衔鱼



声纹识别设备

识别准确率超八成

这套声纹智能监测设备，由中国科学院动物研究所自主研发，北京市野生动物救护中心、通州区园林绿化局于今年3月联合引进开展示范应用。

采访当天，记者乘小船前往大运河森林公园湖心岛。骄阳下，运河水面泛着粼粼波光，一只白鹭伸长了脖子在半空中翱翔，一只池鹭抖了抖翅膀，加快速度追了上去。

去，仿佛是在比赛谁飞得更快。另有一只苍鹭，呆呆地立在水边，半天都不见动弹。“它是盯着河里的鱼呢。有时候一待就是俩小时！”和记者一起登岛的北京市野生动物救护中心主任胡严说。

胡严和野生动物打了二十年的交道，有丰富的生物多样性调查经验。在他看来，鸟类是最不容易准确观测记录的群体之一。如果仅靠人工肉眼观察，根本无法获取全天候、长时期的连续性调查数据。再加上很多鸟儿带有“保护色”，藏在树

芦苇荡和灌木丛中，即使用上红外相机，也很难被监测到。

可是，不同鸟类的鸣声有所不同，因此发出的叫声也有所差异。声纹智能监测设备正是利用这个原理，解决当前工作中的“痛点”。

“我们这套‘顺风耳’设备目前可以识别800多种鸟的声音，常见物种准确率达到80%以上。”林聪田的底气，离不开中科院长期支持建设的物种大数据平台。系统内部植入的人工智能模型是基于过去十几年来

持续完善的中国生物物种名录、中国生物地图和野生动物声纹数据库等综合训练而成，“实战”经验也相当丰富。

“顺风耳”越用越灵

湖心岛位于运河河道中央，是一座狭长的小岛。岛上枝繁叶茂，平时人迹罕至，是鸟类的乐园。小船靠岸，记者和林聪田、胡严一起登岛，撩起树枝，绕过灌木，终于见到了“顺风耳”的真容。（下转2版）

2023京津冀“协同·先行”主题论坛代表走进城市副中心 感受未来之城的生机勃勃

本报记者 刘薇

城市副中心正聚焦行政办公、商务服务、文化旅游、科技创新“3+1”主导功能，吸纳和集聚了一大批高端要素和创新资源，文旅产业蓬勃发展。由北京日报社、通州区委、区政府共同主办的2023京津冀“协同·先行”主题论坛今日举办，活动特别组织了京津冀三地的政府、企业、媒体代表走进北京未来设计园区、北京“两区”展示会客厅、副中心剧院等点位，进一步了解城市副中心文旅商建设成果，感受未来之城的生机勃勃。

中关村通州园

吸引中关村高新技术企业456家

在北京城市副中心的中关村通州园，昔日的北京铜牛厂经历了一次“脱胎换骨”。工业风的老厂房变身成为了充盈现代感、艺术感的北京未来设计园区。其占地面积约7.8万平方米，规划建筑面积约5.17万平方米，聚焦设计产业前端研发与创新，融合创新工作室、大师工作室、设计博物馆、设计交流与展示中心等功能，将致力于构建绿色、智慧、共享的多元活力场景，打造兼具设计感、科技感、工业感、未来感和幸福感的“五感”家园。目前，已有北京建院科技发展有限公司、易兰设计等企业注册落户，首都创新设计研究院、北京建院未来设计院在园区内办公。

中关村通州园党工委副书记朱蕾介绍，

北京未来设计园区是张家湾设计小镇的示范样板工程，而张家湾设计小镇以前是通州区最早的工业开发区所在区域。随着北京城市副中心建设，这里通过“腾笼换鸟”，先后引入了以北京市建筑设计研究院、北京市工程咨询有限公司总部等为代表的设计类企业，以蓝色宇宙、德火科技、山映映画等为代表的元宇宙应用类项目，以国电投、通城创信为代表的绿色能源类企业等共计443家。

高精尖要素在城市副中心呈现聚集态势。最新数据显示，截至2023年5月，通州园共有中关村高新技术企业456家，其中规模以上企业194家，“专精特新”中小企业197家，独角兽企业1家，上市企业19家。2022年度通州园高新技术企业实现总收入约1011.1亿元，同比增长3.1%，实现研发费用支出约51.3亿元，同比增长3.3%，收入亿元以上企业101家。

根据本市要求和副中心“3+1”功能定位，通州园正着力优化产业结构布局，做强优势主导产业，打造特色产业集群。目前，通州园正围绕特色小镇模式，积极搭建科技创新平台，围绕城市科技、创意设计、网络安全、生物医药产业，着力吸纳高端要素，集聚创新资源，助力副中心构建现代化高精尖产业体系。

“两区”建设

项目库入库项目1164个

位于北京国际财富中心的“两区”展示

会客厅，是集“两区”政策发布、宣传推介、招商引资、展览展示等于一体的综合功能体。一边是通州古城墙东北角遗址的岁月斑驳，一边是“两区”建设成果的时代展厅，企业、媒体等代表一进门就举起相机不停拍照录像，探寻北京城市副中心的历史、现在和未来，感受“两区”建设给这座城市带来的新气象。

据介绍，北京“两区”建设启动以来，城市副中心始终将“两区”建设作为推动高质量发展的重要抓手，持续推动成果扩面增效，在制度创新优化、政策集成落地、保障机制完善、高质量项目集聚、品牌展示效应等方面稳步前行。数据显示，“两区”项目库入库项目1164个，推动落地653个。其中，总部经济特色更加凸显，中石油、中国电力、中国建筑等央企、市属国企新落户32家，首旅集团、华夏银行等总部开工建设。金融业支柱地位进一步巩固，全国首笔千万级数据资产质押贷款业务、全市首家从事另类投资业务的专业性投资公司航证科创和副中心首家以备案制设立的保险分支机构、第一家健康保险专营分支机构平安健康保险通州支公司等项目、业务落地，邮储银行北京分行办公楼交付，北银理财正式开业。

绿色金融生态逐步形成，启动国家级绿色交易所建设，全市首笔CCER（国家核证自愿减排量）质押贷款、全市首笔百亿规模绿色基础设施投资基金、首笔碳中和支持贷款等业务顺利开展，北京城市副中心

中欧绿色与创新产业协会完成登记，城市副中心第三家绿色支行华夏银行北京运河绿色支行落地；ESG产业研究探索全市领先，打造“副中心ESG绿色产业创新引擎”项目，率先成立城市级ESG领域国有控股公司。

城市副中心接下来还将探索更大范围、更宽领域、更深层次的全面开放，推进国家绿色发展示范区、通州区与北三县一体化高质量发展示范区建设；努力把城市副中心打造成服务构建新发展格局的重要支点、全球财富管理中心、首都对外开放新样板、高端商务发展引擎、具有全球影响力的经济开放新高地。

三大建筑

年底前具备开放条件

在层林尽染的绿心公园内，一幅分外繁忙的施工图景正展现在市民眼前，“粮仓”构造的剧院、形如“赤印”的图书馆、“帆船”模样的博物馆，正在副中心最具生命力的地标——城市绿心森林公园中加速成长。

作为城市副中心“一带、一轴、两环、一心”规划格局的重要组成部分，三大建筑项目总建筑面积约60万平方米，其中三大建筑30万平方米、共享配套设施项目30万平方米，由北投集团负责全过程代建。北京建院集团付雅彬介绍，在建筑设计中，剧院建筑比其他普通建筑要复杂很多，除了舞台专用设备，还有建筑声学对精装设计、材料和设备噪音的苛刻要求。（下转2版）

协同发展绘新篇



厂通路潮白河大桥正在建设中。（资料图）记者 常鸣摄

本报讯（记者 曲经纬）赤日炎炎，厂通路桥梁工程主桥水中作业热火朝天，施工现场机声隆隆，大型机械设备、各类工程车辆往来穿梭。作为北京在建最大的普通公路特大桥，厂通路河北段99根引桥桩基和20根主桥桩基已全部完成，引桥承台、主桥承台、引桥墩柱曲线段建设也在加快推进。

规划厂通路，起点为北京通州区，终点为河北大厂县已建厂通路，全长约7.9公里，其中北京段5.3公里，河北段2.6公里，是北京城市副中心与河北廊坊北三县一体化高质量发展的标杆性、代表性工程。

潮白河大桥是其中的重要部分，打桩最深处于水面下87米，主桥总长330米，桥东的河北大厂和桥西的北京城市副中心将通过这座大桥实现“水上”牵手。潮白河大桥设计造型新颖独特，主桥拱桥外观采用多边形截面和圆拱相结合的形式，形似舵轮，寓意启航。“舵轮”也寓意京津冀三地目标同向、措施一体、优势互补、互利共赢的协同发展新格局。

大桥所在的潮白河两岸，北京一侧绿化植被丰富，自然景观优美，呈现自然郊野风貌，河北大厂一侧则体现城市风貌。潮白河大桥建成后，将串联起两地风貌，整体统一协调，同时大桥设置慢行道串联河岸两侧慢行系统，延长北京侧的生态线。

从潮白河大桥东端一路向西，可路过北京城市副中心潞城镇，跨越北运河后直达城市绿心森林公园，向北辐射行政办公区和运河商务区，向南辐射张家湾古镇和文化旅游区，进而辐射并串联附近的潞城药艺公园。“2024年竣工通车后，大厂到北京城市副中心距离将缩短至约4公里，行驶时间缩短半小时，为两地通勤人员生活、工作、学习带来极大便利。”相关负责人说。

大厂作为北京城市副中心的生活保障区之一，两地交通基础设施互联互通、市政基础设施共建共享。厂通路与京唐城际铁路、M101线和武兴路四条线路共同组成了北京城市副中心与河北大厂的交通系统。厂通路潮白河大桥建成后，将破解通州区与北三县一体化协同发展的交通瓶颈，助力区域腾飞。

厂通路潮白河大桥河北段桩基全部完成

副中心再添国家级种业企业

详见2版

副刊·协同

