

天津市武清区政协到通州区考察调研 整合跨区域旅游资源 助推旅游事业协同发展

本报讯(记者 柴福娟 实习记者 黄漫)昨天,天津市武清区政协到通州区考察调研文旅发展及大运河文化带建设,双方围绕“以运河为主线,整合跨区域旅游资源,助推旅游事业协同发展”主题进行座谈。

座谈会上,房靖彪指出,京津冀协同发展是武清区极其宝贵的发展机遇。通州、武清地相接、水相连、人相亲。近年来,城市副中心围绕“两个示范区”建设,在功能定位、产业布局上下功夫,实现高质量发展,为武清区落实“3+1+1”工作思路提供了有益借鉴。

张德启对武清区政协一行表示欢迎,他指出,武清区区位优势得天独厚,产业基础坚实,发展前景广阔,通州区将站在战略和全局的高度,聚焦文化旅游产业、大运河文化带建设等多方面与武清区开展全面深层次战略合作,深入挖掘大运河历史文化资源,把大运河打造成文化带、生态带、景观带、经济带。

会后,武清区政协一行来到大运河文化旅游景区,考察了副中心大运河文化旅游产业发展。武清区政协、通州区政协领导刘海波、尚祖国参加。

西集镇:万亩樱桃上演“花样春天”

“春日寻樱之旅”启幕

本报讯(记者 冯维静)阳春四月,西集镇万亩樱花竞相绽放,成片的樱花镶嵌在河畔绵延数里,散发着阵阵清香。目前,该镇推出十余条精品旅游线路,并将整合春日美景、美食、民宿,推出一整套旅游攻略,方便市民规划出游路线。

近日,西集镇启动樱桃季系列活动——“春日寻樱之旅”,以徒步这种参与度较高的运动方式,将“全民健身”融入到西集“慢生活”中,打造“旅游+体育”的生态休闲名片。

今年樱桃季将开展百姓大舞台演出、“五月的鲜花”歌咏比赛、樱桃销售直播、民俗旅游打卡等系列活动,同步还推出四季精品旅游线路,包括春季沙古堆桃花→运河大堤二月兰→西集家宴体验店→农耕、夏季樱桃采摘→农场游玩→北山登山→运河骑行等十余处打卡地,并计划推出踏青攻略地图,为市民旅游提供丰富的选择和差异化的体验,多个角度展示低碳、生态、休闲的美好西集。

西集镇大樱桃种植面积一万余亩,有早大果、红灯、雷尼等20余个品种,具有果形大、味浓、肉脆、色艳的特点,为国家地理标志产品。近年来,西集镇大力发展产业链经济体系,形成赏花、旅游、采摘等一站式旅游特色项目,实现经济效益和生态效益双丰收。

此外,精品民宿作为乡村旅游产业链条上的重要一环,也是该镇的一张闪亮名片。目前多家民宿以完善、细心、贴心的服务走在全区乃至全市民宿行业的前列,在带动群众增收、促进乡村振兴方面发挥重要作用。



樱花竞相绽放,吸引市民拍下美景。记者 唐建/摄

通州开展人民建议工作信访业务培训

本报讯(记者 柴福娟 实习记者 黄漫)昨天,2023年通州区人民建议工作信访业务培训开班。

区信访办负责人表示,2023年是《信访工作条例》落实之年,也是“治积化重”和源头治理的践行之年。此次培训围绕人民建议征集、网信业务及信访基础业务等内容开展,立足于高效规范开展工作、提升信访工作人员业务能力水平。

查摆问题,尽快补足短板,进一步打开工作视野,理清工作思路,力求在下一步工作中切实发挥信访工作“减压阀”和“稳定器”作用,综合运用各种手段构建多元化解矛盾纠纷体系,推动信访矛盾和信访事项的及时有效化解,全力提高群众满意度。

培训为期两天,全区各单位、各相关委办局、各街道乡镇信访工作主管领导、信访工作人员、人民建议特邀建议人参加。

果树管理技术送到乡间地头

本报讯(记者 王军志)打通服务果农“最后一公里”,将果树管理实用技术送到乡间地头、农户心头。连日来,区园林绿化局积极组织技术专家为果农开展果树种植培训,破解果树种植面临的技术难题。

针对果农种植过程中存在的实际问题,该局与区科协联合组织相关专家“稳操作+细指导”开展果树刮树皮、树枝修剪、人工授粉、农时指导、水肥管理、病虫害

防治等技术培训,切实解决果农急难愁盼问题,提高果农的科学生产管理水平。

“下一步我们将加快智慧果园建设,同时深挖通州果品特色,增加果品附加值,探索果品延伸链,拓展群众增收渠道,积极为果农服务,全力保障优质林产品安全供给,切实提升产业综合价值和农民收益。”区园林绿化局相关负责人表示。

漷县镇:裸露地块变花的海洋



淡紫色二月兰花海如同一幅油画。记者 唐建/摄

本报讯(记者 郭丽君)正值春暖花开的季节,在漷县四街附近,一簇簇淡紫色二月兰遍地开放,如梦如幻。这片花海,以前是裸露土地,去年以来,漷县镇扎实推进裸露土地整治,8个村18个地块披上了“新装”。

城市中的裸露土地“因裸致脏、由露扬尘”,不断影响着城市景观和空气质量。为有效改善城市环境卫生及大气环境质量,切实做好扬尘污染治理,2022年2月,漷县镇环保科牵头,以“生物覆盖”为抓手,向通州区生态环境局申请大气治理资金,对遍布8个村18块共345.6亩

腾退地块进行平整、绿化,播种了二月兰、美女樱、常夏石竹、沙地柏等20余种生存和自播能力强的花草种子。

目前,景观效果初显。在漷县四街附近,大片的二月兰抢先绽放,一眼望去生机勃勃,进一步美化了辖区的“颜值”,还提升了百姓生活的幸福感。“自从这裸露多年的土地种上了花草,我们村的扬尘也变少了。”村民李女士高兴地表示,现在村里有了小花园,村民休闲娱乐的地方又多了。

接下来,漷县镇的这些腾退地块将随着季节,陆续进入“美颜模式”。

73条道路尘土残存量检测结果公布

今年3月,区城市管理委随机选取全区73条道路,于3月1日—25日进行道路尘土残存量检测,共选取728个采样点。本月反馈京环公司、公路分局和相关乡镇尘土残存量超标道路11条,尘土检测科已于一周内进行复测。

按照市级行业标准(一级道路≤10g/m<sup>2</sup>,二级道路≤15g/m<sup>2</sup>,三级及街巷道路≤20g/m<sup>2</sup>),在最终73个采样结果中,尘土残存量达标道路72条(其中:通州京环公司43条、乡镇26条、公路分局3条),尘土残存量超标道路1条(其中:乡镇1条,为西集镇的小车路西段)。

请各相关作业单位,各乡镇按照北京市地方标准(DB11/T 353—2021)城市道路清扫保洁质量工作的要求,对照市级环保标准,加大工地及周边的抑尘措施和保洁力度并采取合适的季节作业方法,执法单位加大渣土车道路遗撒的处罚力度,降低道路尘土残存量,切实提高属地道路整体作业质量。

本期选取了4处上期挂账督办的环境问题,刊登前后对比照片,并对新发现的6处环境问题挂账督办。

挂账督办



临河里街道净水斜街与梨园南街交叉口南280米-积存垃圾



九棵树街道云景西路宏达春林汽车工作室北侧-积存垃圾



潞城镇胡都路小刀电动车东南角-积存垃圾



于家务乡南三间村距京津城际约52米,距永乐河约136米-市级小卫星大型垃圾堆放点复发点位

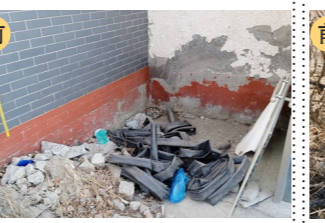


台湖镇胡家堡村距农贸市场约126米,距萧太后河约594米-市级小卫星大型垃圾堆放点复发点位



北苑街道西中四路西侧与新华西街交叉口北20米路西-积存垃圾

整治前后



永乐店镇东张各庄村距东张各庄路约40米,距凤港减河约1306米-市级小卫星大型垃圾堆放点复发点位

台湖镇光机电一体化距东渠路约133米,距通惠排干约1101米-市级小卫星大型垃圾堆放点复发点位

马驹桥镇净马路中国福利彩票门前-积存垃圾

北苑街道复兴北里街与北苑南路交叉口东北侧-环境不洁

Table with 10 columns: 序号, 属地, 道路名称, 环卫作业等级, 尘土残存量标准值(≤g/m²), 尘土残存量检测数值(g/m²), 分值, 检测平均值(g/m²), 平均分. It lists 73 road segments and their dust residue detection results.

注:路面尘土残存量检测评价分值计算公式 F = (70 - W) / 100 \* 100 (北京市地方标准(DB11/T 353—2021)城市道路清扫保洁质量工作规程)式中: F—采样路段的路面尘土残存量评价分值,结果保留1位小数,结果<0时记为0分,结果=100时记为100分; W—采样路段的路面尘土残存量,单位为g/m²,结果保留1位小数; 70—路面尘土残存量上限值,上限值为70g/m²,超过上限值为0分; U—路面尘土残存量满分值,一级道路为10g/m²,二级道路为15g/m²,三级道路为20g/m²。