

天空之眼

俯瞰 张家湾 国际化转身

本报记者 曲经纬 通讯员 刘永轩

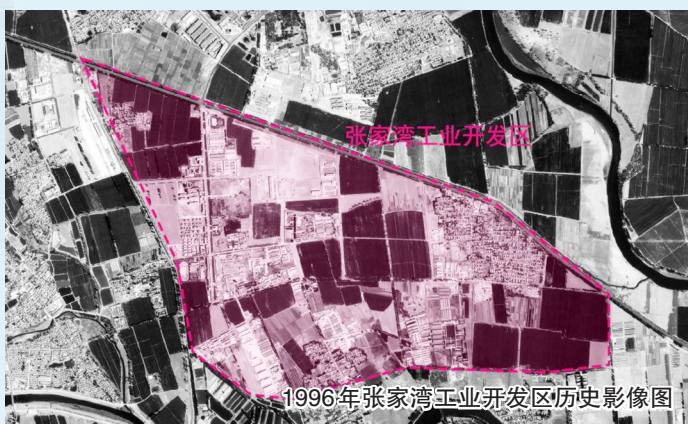


北侧与城市绿心森林公园相接,西侧邻近北京环球主题公园,东南背靠大运河,城市副中心的东南部坐落着一座曾因商贸云集、漕运发达而闻名天下的千年古镇,它就是有着“大运河第一码头”之称的张家湾。

得名于元代的张家湾,古时承担着元大都漕粮运输任务。大将张瑄自东南从海道溯河河北上停船于此,在张家湾形成码头。至清嘉庆十三年(1808年),洪水分流,河道淤积,漕船停航,盛世码头张家湾逐渐退出漕运舞台。

乘势而上赋众新,新时代的张家湾在副中心控规描画的蓝图中,发展之路越发明晰——充分结合区位、文化、环境优势和发展趋势,打造古今记忆交汇地区,与北京环球主题公园相互补充,形成一动一静、错位互补的发展格局。

如今,张家湾这座千年古镇在保护与利用的同时,自我更新动作不断,昔日辉煌的老工业区腾笼换鸟,崛起一座国际范儿十足的设计小镇,生态优美、低碳高效、文旅融合成为其新标签。



1996年张家湾工业开发区历史影像图



1999年张家湾(北泡轻钢厂)影像图



2002年张家湾(北京铜牛厂)影像图

老地方崛起拥有时代印记的国际化新地标

在建设城市副中心这座千年之城的时代命题中,张家湾不断更新标签。

位于首都国际机场和大兴国际机场连线交汇处,与城市副中心六环路“创新发展轴”和大运河生态文化带紧密联系……张家湾设计小镇,总占地面积约5.4平方公里,总建筑面积约438万平方米,不仅是城市副中心重点建设的三大特色小镇之一,也是副中心规划建设的亮点所在。

小镇围绕“设计、智慧、活力”主题,强调整体规划和风貌设计,与“城市绿心”相得益彰,营造绿色健康的生态格局。

小镇注重保留原有工业印记、传承历史文化和城市记忆,通过打开园区围墙,形成开放共享的城市空间,打造融合型、开放型街区,实现工业大院向现代园区的华丽转变,紧跟时代步伐,承担新的历史使命。

2020年,张家湾设计小镇以创新中心、铜牛地块、北泡地块、经开智汇园、珠江地块五大重点地块为突破,开始了70公顷启动区的建设。红砖质感、钢铁骨架、简约空间……步入北京国际设计周永久会址,原先北泡轻钢厂区的夹芯板车间已然大变样,仅有一层的厂房变为三层,屋顶中央还凸起长条形区域,专为满足设计类展览对净高和空间的需求。建筑部分外立面的红砖幕墙,由6.2万块手工陶土砖组成,既呼应了传统的红砖建筑,也表达了对张家湾工业历史的尊重。

2021年,北京时装周在城市副中心张家湾设计小镇盛大启幕,并宣布将永久会址落户张家湾设计小镇。2022年9月,正式投入运营,作为城市副中心存量建筑更新改造的典范之作,最大限度保持原有厂区空间形态和厂区肌理,并将低碳环保做到极致。

这里不仅是设计周永久举办地和主要会场,还将在提供会议论坛、展示交易、陈列收藏等服务基础上,逐步完善建设成为国际设计博物馆,成为副中心又一个网红打卡地。

自2020年启动建设以来,张家湾设计小镇坚持规划引领,围绕城市副中心发展战略目标,聚焦创新设计和城市科技产业,持续加快存量改造、产业升级与城市更新,并在“首届北京城市更新最佳实践评选活动”中获评城市更新“最佳实践”。通过不断营造良好的创新创业生态环境,设计小镇走出了一条“产业特色鲜明、要素集聚、宜业宜居、富有活力”的特色小镇高质量发展之路,成为城市副中心的新增长引擎。



2020年张家湾设计小镇影像图



2022年张家湾设计小镇实景三维地图



2022年张家湾设计小镇影像图



张家湾设计小镇位置示意图

昔日大工厂退出历史舞台 实现绿色低碳转身

近代,伴随着水运的衰落,陆运的兴起以及全国经济建设需要,张家湾逐渐转型发展成为工业重镇,高峰时曾有2000多家企业驻扎于此。1992年5月,经北京市人民政府批准,同意在通州张家湾建立第一个工业开发区。

天空俯瞰,1996年的张家湾开发区沿京塘路呈带状分布。用市测绘院工程师甄艺津的话说:“如同几十张布料拼出的一块三角形丝巾。”几年后的卫星图也清晰地显示了工业标志性企业的位置。

1999年,北泡轻钢厂建成。这是一家生产压型钢板、夹芯板等材料的国有企业。占地面积200多亩,车间8万余平方米,钢结构、夹芯板等生产线30余条,钢结构年生产能力5万吨,是当时张家湾工业开发区数一数二的大型企业。

2002年,北京铜牛厂入驻,前身是北京市人民针织厂,是国内纺织业的一块“金字招牌”。它入驻,带动了周边多个工厂发展,为当地的经济社会发展贡献卓越。

北泡厂的建成与铜牛厂的入驻,标志着张家湾正式进入了2.0工业时代。

这些工业“新贵”与1978年入驻张家湾的全国标志性大工厂东方化工厂,一同见证了张家湾工业时代的文明与进步。

时间来到2013年,伴随非首都功能疏解和产业转型,小镇部分企业生产线开始外迁。2015年至2016年,城市副中心确立,《北京城市总体规划(2016年—2035年)》《北京城市副中心控制性详细规划(街区层面)(2016年—2035年)》相继获批,张家湾再次迎来新的发展机遇与挑战,开启了自我更新。

2019年12月,北京市建筑设计研究院有限公司、北京通州投资发展有限公司、北京铜牛股份有限公司三方合作在铜牛地块先行启动北京未来设计园区项目的建设,并于2020年12月亮相。昔日的成衣车间变身成为共享办公大厅,办公楼改造为创新办公楼,老厂区的食堂摇身变成了网红设计师餐厅。昔日工厂林立的张家湾,实现了从旧厂房到绿色、智慧场景的快速转身,成为城市存量建筑更新标杆之作。

而曾称霸工业领域几十年的东方化工厂也停产、拆迁,化作城市副中心的绿色名片——城市绿心森林公园。

张家湾古城遗址启动修复 还原历史之美

在最新的张家湾规划示意图上可以看到,北京环球主题公园以东、张家湾设计小镇西南,一个“圆圈”被标记了出来,写着“张家湾古城遗址”。

作为京杭大运河起点,张家湾一度呈现“万舟云集”的盛景,作为“通州八景”之一流传后世。但漕运的盛景该如何想象?可到古城遗址中窥见一斑,这里是张家湾镇的一张历史名片。

残缺不全的小石狮、凹凸不平的桥面、饱经风霜的城墙……去年,张家湾古城遗址启动保护性修缮,让大运河漕运码头再现市井繁华。

张家湾古城遗址始建于明嘉靖四十三年(1564年),建立的张家湾城以防止倭寇侵扰及残余势力逼近京师、保卫漕运为目的。这座440多年的坚固城池,在抗战时期遭日本侵略者为修碉堡而拆毁,只留下残破的古建筑承载珍贵记忆。

张家湾城墙遗址及通运桥都是见证古时张家湾漕运盛况的核心文物遗迹,被列为全国重点文物保护单位。

张家湾城墙仅存南城西侧、南城及南城城墙东段,由于曾被单位或村民用作院墙,这些城墙得以保留至今。其中,1995年经北京市恢复性修建的南城及东侧城墙保存较为完好,而南城西侧相对保存较差,残存城墙露出地面部分残损严重。

而通运桥位于张家湾城址原南门外,横跨在辽统和晚期由萧太后主持开凿的运河上,俗称萧太后桥。此桥历史、艺术、科学价值颇高,是北京现存石桥中的佼佼者,通州运河文化的重要载体。原身为木桥一座,于万历三十一年(1603年)动工改建为石桥,历经两年改造完成,并被万历帝赐名为“通运”。

副中心控规“横空出世”,为张家湾的发展定位指明了方向。落实规划关于完善历史文化整体保护格局、深入挖掘通州历史文化底蕴的要求,张家湾古镇依据“不拆真,不作旧”的原则,保护性修缮各个历史时期的建筑风貌。

城墙遗址及通运桥文物保护与修缮工程主体已于去年底完工。破坏文物的各类隐患得到消除,桥石、石狮、城墙等按照“修旧如旧”原则保留了历史风貌,城墙、桥体的历史文化价值得到保护和延续。历经数百年风雨洗礼的张家湾城墙及通运桥,在今朝继续释放古朴、艺术和历史之美。



张家湾古镇历史风貌图



张家湾古镇实景三维图



张家湾古镇通运桥实景三维图