

天空之眼

俯瞰“城市绿心”时空变迁

本报记者 曲经纬 通讯员 韩晓

从大工厂变身大公园

1974



“我们的工厂气势磅礴，像一座明珠，在古运河畔闪光”……

上世纪70年代初，张家湾镇京津公路北侧的古运河畔还是沙丘累累、群鸦凄鸣的一片荒滩。1978年，北京东方化工厂带着属于那个年代的荣耀拔地而起。厂区占地128万平方米，塔林林立、管廊交错、铁路、公路纵横有序，曾有千余名员工在流水线上挥汗如雨。这里成为改革开放四十年北京产业发展的一个缩影。

1999



1984年，我国第一套由日本引进的丙烯酸及其酯类装置在这里建成投产，从此结束了国内该产品长期依赖进口的局面。进入90年代，工厂又扩大规模，陆续引进第二和第三套丙烯酸及酯类装置，使其近二十个产品在同类产品名录前茅，享誉海内外，成为我国规模最大、品种最全、质量最优的丙烯酸及酯类产品的生产、

2012



让工业遗存活在当下

从空中俯瞰，“运河之母”“森林书苑”“文化粮仓”三大超级建筑，正在城市绿心森林公园西北地块展露芳容，多项技术世界领先，为城市副中心这座未来之城布设了崭新地标。与此同时，散落在城市绿心森林公园的工业遗存经过“腾笼换鸟”，也以新的生命活在了当下，新老建筑古今同辉。

粗大的烟囱旁，一座甚少装饰的三层砖混建筑掩映在绿植中，仿红砖效果的外立面几可乱真，隐藏着楼梯的梯形构筑物，灯杆又丰富了视觉的层次感。这就是改造后的艺术工坊，是原建于上世纪60年代的北京造纸厂遗址的新貌。

不仅如此，约1.9万平方米的东亚铝业老厂房，位于城市绿心森林公园南侧，被改造成了一座具备现代化功能的全民健身中心；民国小园古今杂糅，遵循重拾历史肌理的理念，对传统合院形式进行保留与复原，同时局部加建，改造成创意文化书苑和体验式茶室；建于上世纪80年代的光东实业办公楼，经加固改造后成为北投城市网球酒店，已于近日亮相并试运营。

2017



为城市发展注入绿色基因

城市绿心森林公园被誉为城市副中心的“绿色心脏”，所有的改造，都向着“绿色”靠拢。

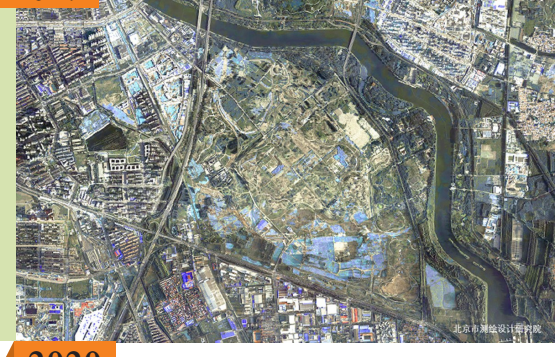
根据规划，城市绿心森林公园在空间结构上呈现“一核、两环、三带、五片区”的特征。其中“一核”指的便是“生态保育核”。这是“城市绿心”规划中首次提出的概念，对于生态最脆弱的核心区——原东方化工厂主要污染区，纳入“生态保育核”，通过保留自然植被、植物播种、种植混交林、异龄林等多种方式，把土壤污染风险管控与园林造景有效融合，构建不同类型植物群落，用生态的方法实施生态修复，形成生物多样性生物栖息地最丰富的区域。

如今，“生态保育核”里是鸟类的天堂，灰喜鹊、大嘴乌鸦、戴胜、金翅雀、环颈雉（野鸡）、斑鸠、黄喉鹀、棕头鸦雀……或在觅食，或在休憩，悠然自得。沿着观鸟路线走一圈，

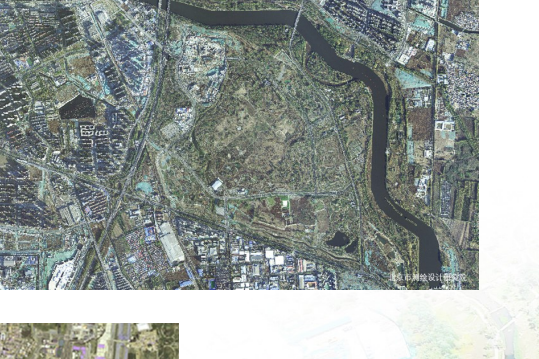
2018



2019

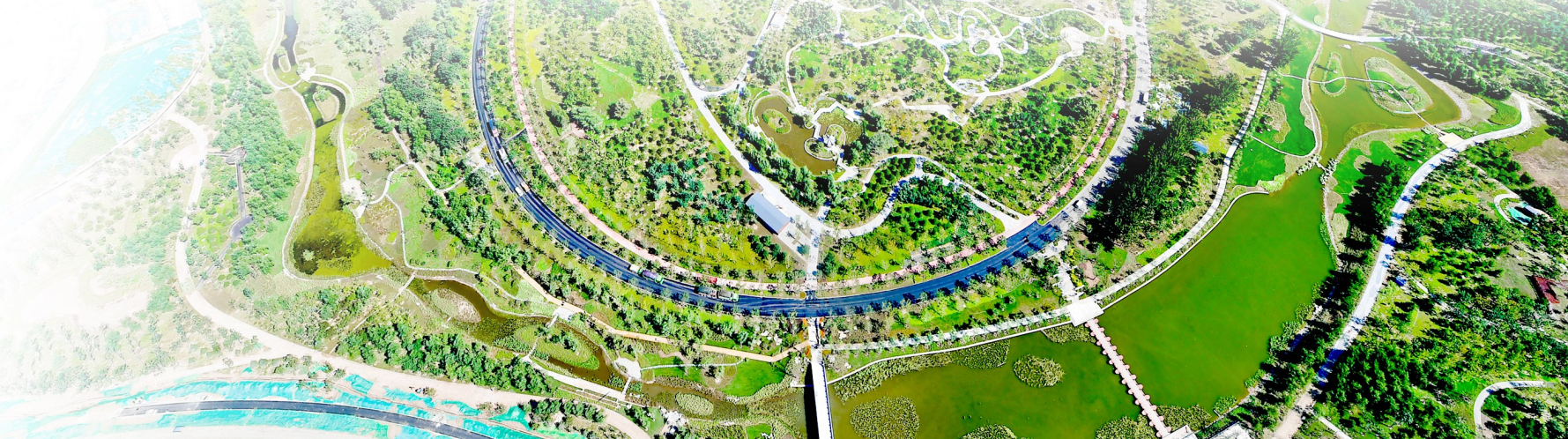


2020



市测绘设计研究院/供图

2022



交汇处，是北京城市副中心重点功能区之一。通过对原东方化工厂地区进行生态治理，建设公园绿地及若干公共文化设施，打造市民中心。

同年9月起，东方化工厂地区及周边正式启动拆除治理，主要涉及通州区永顺镇、张家湾镇、梨园镇等3个镇9个村以及玉桥街道片区，共计3000余户，涉及集体土地面积约475公顷、国有土地面积约429公顷。当年10月31日，所有危险化学品设备设施拆除，东方化工厂辉煌的昨天徐徐落幕，绿心建设全力加速。

2018年3月，“城市绿心”先行启动区率先开工建设；9月，“城市绿心”整体开工。2019年，城市绿心森林公园三大建筑——城市副中心剧院、首都博物馆东馆、城市副中心图书馆及共享配套设施项目全面开工。

2020年各项建设收尾提速。6月，绿化种植全部完成，三大建筑封顶，整体工程完成95%。8月，城市副中心召开新闻发布会，“城市绿心”项目正式命名为“城市绿心森林公园”，突出绿色生态核心、文化核心和活力核心内涵。同年9月，绿心正式开园。

从设备林立、污染严重的工业区变身近零碳排放、充满活力的大公园，历经近十载。

当城市化从增量时代走向存量时代，对工业遗迹的再利用成为城市更新中的一大考验。老厂房、老设备、旧车间……这些曾承载工业文明的遗产，不仅是文化遗产，也是记忆遗产。北京市建筑设计研究院总建筑师胡越认为，在保留原有建筑的特色和历史信息的前提下，要通过深入挖掘场地的历史脉络、多元文化、建筑发展、情感记忆，再对建筑和环境进行整体提升，做到“留住记忆、留住乡愁”。

城市绿心森林公园便是如此，针对包括北京造纸厂、东亚铝业厂房、东光实业办公楼在内的存量工业建筑，在公园建设之初就启动了周密的改造计划，让老旧厂房在鸟语花香、生机盎然的“城市绿肺”中得以重生。

“老旧厂房的华丽转身，是在智慧中融入人文的典型样板，其意义不仅仅是为市民提供一个身心休憩的场所，更是东方化工厂践行首都绿色发展理念，以另一种形态赋能北京城市副中心高质量发展的体现。”北京市测绘设计研究院院长牛锐表示。

城市绿心森林公园践行绿色低碳理念，以近零碳排放城市组团为目标，所有建筑均综合运用光伏发电、地源热泵、储能和智慧能源管理等绿色低碳能源技术减少碳排放。同时，还建立了城市绿心低碳能源智慧运营管理平台，对能源系统运行和能耗进行实时监测、节能分析及远程调控。

据权威数据统计，城市绿心森林公园范围内可再生能源利用比例达41.2%，每年可减少二氧化碳排放11556吨，相当于约20平方公里森林（约2个绿心）每年的碳汇。城市绿心森林公园在副中心区域内，实现了首个城市组团级区域绿色低碳能源全覆盖，实现了“负碳”状态。经国家权威机构认证，城市绿心森林公园运营一年，固碳量为5028吨，碳排放量为3097吨，率先实现了碳中和。

昔日的“钢铁丛林”经过改造变身城市绿心森林公园，近自然的森林景观和滨水空间，融合二十四节气文化、地域文化、森林文化和生态文化共同构成公园三十六景，构建起“一核、两环、三带、五片区”的“城市绿肺”。除了“一核”“两环”，还有“三带”——分别为六环路景观带、大运河景观带、运河故道景观带，“五片区”——包括文化区、科普区、雨洪区、市民区和体育区，将绿色空间与文化、科普、体育、休闲等城市功能深度融合。城市绿心森林公园已成为城市副中心最具活力的新地标。