

疫情防控坚持快严准实

延庆区发现一起由入境隔离期满返京人员引发的聚集性疫情 疫情输入是当前面临最大风险

本报讯(记者 孙乐琪 实习记者 何蕊)“延庆区筛查发现一起由入境隔离期满返京人员引发的聚集性疫情,警示我们疫情输入是当前面临的最大风险。”昨天,在北京市新型冠状病毒肺炎疫情防控工作新闻发布会上,市疾控中心副主任刘晓峰介绍,7月4日至5日15时,本市报告新增7例感染者,涉及2个区,其中延庆区6例,通州区1例。

染者4例,延庆区3例,通州区1例;普通型1例,轻型2例,无症状感染者1例;均为隔离观察人员。另外,顺义区5日报告2例核酸检测阳性人员,为延庆区确诊病例密切接触者。

刘峰说,要毫不动摇坚持“外防输入、内防反弹”总策略和“动态清零”总方针,坚持常态化精准防控和局部应急处置有机结合,深入细致流调,第一时间排查管控风险点和人员,因时因势调整防控措施,坚决阻断病毒传播链条。机场、车站、道路卡口等交通枢纽,宾馆、酒店、民宿等单位要加强排查,按照相关规定严格落实扫码测温、查验核酸证明等防控措施。

居家隔离人员和共同居住者在居家隔离期间不得外出,一旦出现发热、干咳等新冠肺炎相关症状,不自行购药、服药,不乘坐公共交通工具、网约车等,立即报告社区,配合相应管控措施。市民要继续坚持不去中高风险地区和有疫情发生的地区旅行或出差,进入社区(村)及公共场所时,要坚持全员健康码扫码登记入内,配合做好科学佩戴口罩、扫码测温、查验核酸阴性证明、保持安全社交距离等常态化防控措施。

通州新增1例确诊病例 已转入定点医院治疗

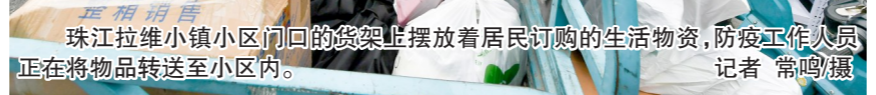
潞邑街道珠江拉维小镇小区划为高风险区

本报讯(记者 张程伟)昨天下午,通州区新增1例确诊病例,已转入定点医院治疗。在昨天举办的北京市新型冠状病毒肺炎疫情防控工作第378场新闻发布会上,通州区副区长董明慧通报通州区新增病例和疫情防控工作情况。

董明慧介绍,确诊病例现住通州区潞邑街道珠江拉维小镇小区,工作单位为延庆区长城脚下的公社(酒店),7月4日作为外区确诊病例的密接人员落实集中隔离措施,4日晚,在集中隔离点核酸检测报告为阳性。

通州区及时划定风险区域,将潞邑街道珠江拉维小镇小区划为高风险区,潞邑街道除珠江拉维小镇小区之外的区域划为低风险区。高风险区实行封控措施,期间“足不出户,上门服务”,截至昨天14时,完成珠江拉维小镇小区核酸采样3686人,检测结果待报。低风险区实行“个人防护,避免聚集”,期间尽量减少外出、不聚集、不扎堆,外出时做好个人防护,严格落实进入室内公共场所预约、错峰、限流、测温、登记、戴口罩等措施。以上防控措施会根据疫情形势变化动态调整,请相关区域居民朋友及时关注,配合落实好各项防控要求。

为周密做好居民服务工作,潞邑街道针对高风险区服务保障成立工作专班,设立社区服务组、物资筹备组、核酸采样组、紧急就医组、隔离转运组、外围防护组、宣传舆情组等小组,机关干部、协管员下沉社区,以楼门为最小单元,每个楼门成立服务小分队,包单元到人,包户到人,了解居民家人需求。截至目前,收到紧急就医申请33件,居民买药信息25件,包括透析、化疗、接种狂犬疫苗、孕产检查等,正在有序安排闭环就医和药品代购,同时点对点开展核酸入户采样、垃圾清运、物资配送、心理咨询等服务,确保居民生活有保障。



珠江拉维小镇小区门口的货架上摆满了居民订购的生活物资,防疫工作人员正在将物品转送至小区内。

董明慧介绍,通州区迅速启动应急处置机制,深入开展流调,对新增确诊病例关联风险点和风险人员迅速落实管控措施,对确诊病例居住、活动场所和接触人员进行全面排查,坚决切断病毒传播链条。截至目前,相关风险点位已完成现场排查,封控管理和消杀消毒,初步判定通州区密接人员96人,次密接及高风险人员16人,已全部落实管控措施,其中93人核酸检测结果均为阴性,其他19人核酸检测结果待报;采集病例居住小区、活动场所环境核酸样本35个点位,结果均为阴性。

董明慧在发布会上进行了两点提示,开展常态化核酸检测工作,做好扫码、测温,是早发现、早处置疫情的有效手段,是以快制快阻断病毒传播链条,降低防疫成本的可操作方法。为了方便居民顺利出行,请按时参加核酸检测,提前准备好身份证,合理安排核酸检测时间,避免长时间等待,科学佩戴口罩,有序排队。进入单位、楼宇、社区(村)及“七小”门店、娱乐场所、商超市场等各类公共场所时,请提前打开健康码,积极配合工作人员扫码测温,查验核酸证明。天气炎热,一线工作者日夜奔忙,“超长待机”,希望大家多一份理解、多一份包容,配合核酸采样和扫码验证等工作,共同筑牢疫情防控屏障。

此外,接种新冠疫苗是抗击疫情最经济、最有效的手段,对个人而言是健康和保护,对家人而言是呵护与关爱,对社会而言是责任和屏障,请符合接种条件的人员主动自觉接种新冠疫苗。由于60岁以上人群免疫力差,基础疾病多,感染新冠病毒易导致重症,严重的会危及生命,接种新冠疫苗能有效降低新冠肺炎发病率和重症率,希望老年朋友积极主动接种疫苗,共同筑牢免疫屏障。

北京教育考试院介绍,全国普通高等学校统一招生考试按本科提前批(A段)、本科提前批(B段)、特殊类型招生志愿、本科普通批、专科提前批和专科普通批顺序依次进行。其中,本科提前批普通类A段、本科提前批艺术类A段、本科提前批艺术类B段、非美术类、专科提前批(美术类除外)采用顺序志愿投档方式,也就是按照“志愿优先,从高分到低分”的原则进行投档。

中考成绩公布 11日起填报志愿

本报记者 牛伟坤 张丽

昨天,2022年初中学业水平考试成绩查询系统开通。7月11日起,考生开始填报志愿。北京教育考试院提醒,考生要在规定的时间内完成志愿填报,逾期不予补报和更改。

成绩查询系统已开通

今年,本市继续实施初中学业水平考试,将初中毕业考试和高级中等学校招生考试“两考合一”。中招录取总分为660分,计入总分的考试科目为语文、数学、外语、道德与法治、物理、历史、地理、化学、生物和体育与健康,其中,历史和地理、化学和生物分别选择分数高的一门计入。

成绩查询系统已开通,考生可登录考试院网站,输入报名号和准考证号或身份证号查询成绩。

11日至15日填报志愿

今年中招继续实行考后知分填报志愿。志愿填报于11日至15日进行。

价达到B等的考生方可填报相关志愿。统一招生共设8个志愿,每个志愿可填报2个专业。

考生可填报提前招生中的贯通项目、配额到校招生和统一招生三个批次24个志愿。其中,贯通项目提前招生共设8个志愿,每个志愿学校可填报1个专业;录取总分达到490分的考生方可填报相关志愿。配额到校招生批次共设8个志愿,每个志愿学校可填报2个专业;录取总分达到570分,且综合素质评价

院表示,根据有关文件要求,除了贯通培养项目、市级统筹和配额到校设置最低录取分数外,本市各类高级中等学校在录取前均不设置最低录取分数。

中招录取17日启动

中招录取将于17日启动,按照提前招生、配额到校招生、统一招生和志愿征集的顺序,采取网上录取方式进行。被前一阶段录取的考生不再参加后一阶段的录取。考试

院表示,根据有关文件要求,除了贯通培养项目、市级统筹和配额到校设置最低录取分数外,本市各类高级中等学校在录取前均不设置最低录取分数。

【中招录取结果查询日程】

Table with columns for exam type and query dates. Includes: 贯通项目提前招生录取结果查询: 7月18日8时30分; 提前招生录取结果查询: 7月20日8时30分; 配额到校招生录取结果查询: 7月23日8时30分; 统一招生录取结果查询: 7月29日12时; 征集志愿填报: 7月30日8时至20时; 征集志愿录取结果查询: 8月1日12时

仲晓丹/制图

相关新闻

高招录取今起启动

本报讯(记者 牛伟坤)本市高招录取工作将于7月6日至30日进行,全部实行远程网上录取。考生可登录北京教育考试院网站查询录取结果。

北京教育考试院介绍,全国普通高等学校统一招生考试按本科提前批(A段)、本科提前批(B段)、特殊类型招生志愿、本科普通批、专科提前批和专科普通批顺序依次进行。其中,本科提前批普通类A段、本科提前批艺术类A段、本科提前批艺术类B段、非美术类、专科提前批(美术类除外)采用顺序志愿投档方式,也就是按照“志愿优先,从高分到低分”的原则进行投档。

北京教育考试院介绍,全国普通高等学校统一招生考试按本科提前批(A段)、本科提前批(B段)、特殊类型招生志愿、本科普通批、专科提前批和专科普通批顺序依次进行。其中,本科提前批普通类A段、本科提前批艺术类A段、本科提前批艺术类B段、非美术类、专科提前批(美术类除外)采用顺序志愿投档方式,也就是按照“志愿优先,从高分到低分”的原则进行投档。

录取工作按照“学校负责、招办监督”的原则实施。高校须按照向社会公布的招生章程中的录取规则进行录取。在批次录取完成后,考试院将视高校计划完成情况进行志愿征集工作。

城市副中心“生命线”变得更“聪明”

(上接1版)可有效解决以往看不到、查不清等问题。目前,这张地下管线图还做到了在移动端同步展示,通过手机、平板电脑打开APP,可以随时地检查地下管网系统。

技术人员带领记者来到九棵树东路,见到脚下的一处雨篦子,就从定位处这雨篦子开始进行了系统展示。打开APP后选择定位雨篦子,然后将系统中的灰色方框与现实中的雨篦子对齐,就完成了精准定位,紧接着连接这个雨篦子的排水管网,点、坐标、地面高程等信息就在系统中清晰地显示出来。

“如果遇到堵塞或者突发事故,工作人员赶赴现场可以通过系统快速确定雨篦子的精确位置,在移动设备上使用AR增强现实技术查看周边地下管线的排布情况,为抢修施工提供可靠的技术支持。”技术人员介绍。

主动式保障城市安全

另外,在新建小区规划设计时,地下管线的规划设置也至关重要。有了这套系统,给排水管如何布置,电力、通讯线路怎么安排,只要通过该系统就可以生成相关数据,大大方便了城市规划建设。如果遇到道路改扩建或者整治提升项目,管理部门接到申请后,技术人员也能通过系统从不同角度清晰地查看周边地下管线排布情况,利用横断面分析、开挖分析等功能提前计算开挖土方量,调整相关涉及管线,提前制定预案。

城市地下管线三维立体图虽然好用,但仍属于静态被动式监测系统。在城市副中心发布的“十四五”时期城市治理规划中,对城市生命线安全运行和服务保障能力提出了更高要求;逐步对城市重点类型管道、井盖加装传感系统,探索AI+机器人技术在管道维修探测中的应用,实现对管道系统、有毒有害气体、井盖异位等实时监控管理。

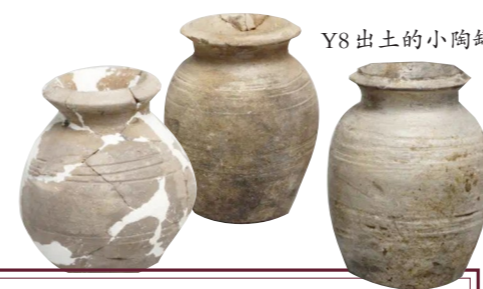
接下来,城市副中心将建立地下管线综合信息管理系统,采集水、电、气、热、综合管廊等城市生命线的设施和实时运行状态信息,搭建城市安全运行监测平台,实现城市系统风险的及时感知、早期预测预警和高效处置应对,为城市安全运行提供主动式保障。

通州区城管委相关负责人介绍,通过前端感知设备,结合已经建成的政务云资源,地下管线三维数据和城市三维数据,城市副中心将建设城市公共安全数据库,构建燃气、供水、排水等各专项风险研判数据模型,为城市安全风险预警提供精细化分析手段,实现智慧化分级预警,并根据预警类型和等级启动相应级别响应措施,实现高效应急联动处置。此外,还将为每一件事件形成一套全周期档案,作为事件追溯和大数据分析工作提供指导和数据支撑。

路县故城首次发现西汉制陶遗址区

本报记者 张群琛 通讯员 孙劭 魏然 赵文华

正在全力发掘的路县故城考古遗址现场传来新发现。记者了解到,北京市考古研究院在配合北京城市副中心行政办公区水系(镜河北段)工程建设的考古发掘中,于路县故城城郊遗址区内的东南部清理出了一处西汉时期制陶遗址。相关负责人表示,此次发掘是路县故城遗址首次发现西汉时期制陶遗迹,并且遗址具有基本完备的附属设施,可视作一个手工业作坊区。



Y8出土的小陶罐



Y6、Y7和Y8的正射影像

推断Y6和Y8是两座以烧制陶豆为主的陶窑

Y6和Y8中出土器物及器物残片共计230余件,其中陶豆及其残片约占总数的90%,其余则为红陶釜、灰陶罐、板瓦等残片。陶豆4件,均出土于Y8火膛内,材质为泥质灰陶,据盘和柄部的形制可分为两型。其中A型3件,形制为敛口,圆唇,浅盘,弧壁,圆柱状柄较长,圈足,足墙为直壁。B型1件,形制为侈口,方唇,平沿,深盘,弧壁,圆柱状柄较短,圈足,足墙略向内斜。

新发现遗址可视作手工业作坊区

相关负责人表示,结合陶器的形制,出土的陶器等,初步推断这些遗迹的时代为西汉早中期。根据遗迹间的关系和出土器物,初步推断Y8相对最早,Y6稍晚于Y8,Y7相对最晚,是否有二者或三者同时存在的情况,目前尚不能确定。同时根据发掘区内的地貌,此次清理的西汉时期制陶遗址区位于一个西北稍高、东南略低的缓坡上,其南部约50米—80米为河漫滩地和古河道,这种环境有利于制陶手工业生产的开展。

遗址核心区遗迹 为两座陶窑和一座窑址

制陶遗址区主要由陶窑、窑址与同时期的房址、窖穴、水井、灰坑、灰沟、踩路面、生土台等遗迹构成。因发掘区的北部和南部已被后期完全破坏,现存的遗址区面积约1115平方米。其中,遗址的东南和东北各发现水井一口,可分为土坑水井和陶圈井,其中陶圈井由内外两层陶圈一次性垒建而成,是北京地区首次发现。

房址和窖穴有圆形、方形、长方形三种形制,壁面光滑,地面经过人工处理或直接为生土。生土台位于西北,平面呈长方形,台面高出遗址开口约0.25米—0.45米。陶窑2座、窑址1座(编号分别为2022TLGY6、Y8和Y7)为该遗址区的核心遗迹,大体呈东西向排列,相互间隔距离0.40米—1.85米。

此外,在Y8火膛内还出土小陶罐3件,材质为泥质灰陶,形制为侈口,尖圆唇,沿面较宽低于唇部,短束颈,深腹略鼓,平底。腹部有数道凹弦纹。同时遗址内还出土了部分陶豆残片,均为泥质灰陶。按其柄部的差别,可分为长柄豆与短柄豆两型;依其豆盘的差异,可分为深盘豆和浅盘豆两型。以柄和盘为综合统计对象,这些残片至少分别属于85件陶豆个体。截至目前,在路县故城遗址发掘中,Y6和Y8是出土陶豆数量最多的遗迹单位。再结合Y8火膛底部集中发现的陶豆和小罐,可推断Y6和Y8是两座以烧制陶豆为主的陶窑。

记者了解到,此次发掘是路县故城遗址首次发现西汉时期制陶遗迹,并且具有基本完备的附属设施,可视作一个手工业作坊区。这不仅对认识整个作坊区的结构、布局及变迁有着重要价值,还对从时间序列和空间分布上认识城郊遗址区的功能、性质的演变与发展具有重要作用。

仲晓丹/制图

副中心文旅区将迎全球首个Endeavor City城市运动中心

本报讯(记者 关一文)昨天,北京城市副中心文化旅游区、上海巍美文化发展有限公司(Endeavor中国)与北京信智达文化发展有限公司三方签署战略合作协议,全球首个Endeavor City城市运动中心将落地城市副中心。

去年9月,北京环球主题公园盛大开业,环球城市大道及环球影城大酒店、诺金度假酒店一同向游客开放,成为北京市文旅新地标。当前,文化旅游区立足北部产业带建设,加快引入优质文旅商产业资源,植入新经济、新消费、新场景。继通马路综合交通枢纽、环球影城北综合交通枢纽、国际人才社区后,张家湾商业娱乐综合体项目于今年6月正式开工建设,标志着文化旅游区北部地块

四大产业项目全部开工,文旅商融合示范区建设迈上新台阶。此次战略合作,三方将充分运用各自优势资源,在政策、资源、管理模式等多方面加强合作,培育全球顶级赛事与文化活动的品牌,促进体育文化消费产品多元供给,打造辐射京津冀、华北地区、面向全国的特色文旅旅游目的地,进一步提升“新型文体旅游融合发展示范区”这块金字招牌。

据介绍,Endeavor City城市运动中心项目将以Endeavor集团的全球资源网络为核心驱动力,依托副中心文化旅游区的区位与政策优势,运用国际体育文

化娱乐IP为区域赋能,以丰富市民的文化、体育、娱乐生活为目标,围绕“潮流体育”“冰雪娱乐”“运动生活”“娱乐体验”“运动教育”“艺术生活”“零售美食”七大板块,打造集运动、艺术、娱乐、生活为一体的全新都市中心。Endeavor集团是全球最大的体育、时尚、娱乐和媒体集团,旗下拥有众多在各自领域领先的子公司,包括WME、IMG和UFC等。