

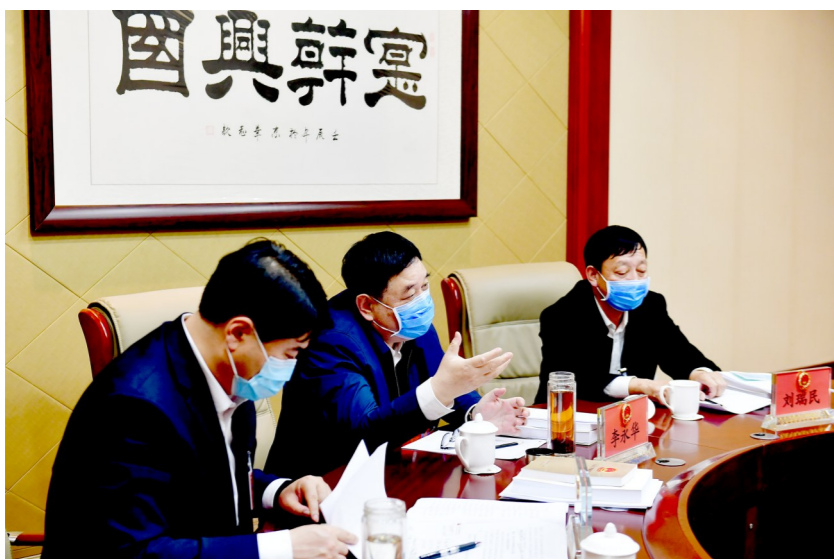
## 新代表 新委员 新气象

本报记者集体采写

在今年的区“两会”上,出现了许多“新面孔”。新一届的代表委员,为城市副中心今后的发展提出了许多新的意见建议。



▲ 政协委员热议区政府工作报告  
▼ 区人大代表审议区政府工作报告



### 打“政策组合拳”推进产业项目落地

“目前,从文化科技产业来看,城市副中心市场吸引力仍显不足,在产业聚集方面缺乏示范效应。”新一届政协委员任杭州说。

任杭州建议,应进一步创新发展机制、模式,通过引促结合、政府引导、多方联动等举措优化副中心资源配置方式,提高资源配置效率,形成符合城市副中心特点的产业模式,充分激发目标产业在副中心的活力,调动市场的积极性,借助市场内在驱动力,吸引更多目标产业落户副中心。

他建议,在产业聚集示范区及周边区域,通过公共或市场方式建设相对完善的服务配套,其中以交通、职住、教育、医疗、生活配套等最为重要,整合产业上下游及周边资源,形成产业聚集效应。“可以根据副中心文化科技领域的产业布局,配套打出符合产业规律及副中心特色的‘政策组合拳’。”任杭州建议,政策可着力在产业引导、投创培育、人才支持、办公支持等方面,快速推进产业项目落地,产生虹吸效应。

### 全面保障中小学生优质午休

“作为新委员,这次参会心情特别激动,对城市副中心未来发展也充满了希望。”区政协委员薄雪告诉记者,这次会上带来的关于保障中小学生优质午休的提案,会议期间得到了特邀其他委员的积极响应和热烈讨论。

薄雪说,在全面落实“双减”政策的背景下,建议将午休总时间延长至1小时45分钟至2小时,30分钟午饭,30分钟睡午觉,30分钟至45分钟午睡,保证午饭和午睡之间充分的间隔以及保证充足的午睡时间,达到午休的效果,让中小学生以饱满的精神状态迎接下午的学习生活,强化学习效果。

她还建议,要转变思路,强化管理,将午休打造为培养学生用餐礼仪、知识学习和习惯养成等多方面内容的“午休课程”,而非简单的吃饭、睡觉。“比如,让学生参与餐前准备,学习用餐礼仪,独立收拾餐具,锻炼自理能力和集体协作能力。餐后开展多种形式的知识学习和主题活动等,学习红色知识、动植物知识,背诵古诗词以及组织开展各类舒缓的竞赛等,充分利用饭后30分钟,学习与休息相结合,让学生们培养良好的学习、休息习惯。”薄雪说。

### 推进建设“双碳”先行示范实验区

作为新一届的区人大代表,单军更加关注城市副中心的“双碳”发展,在讨论政府工作报告时,他建议发挥副中心“双碳”先行示范实验区、分阶段打造标志性园区、示范区等零碳样板。

单军建议,森林、湿地和绿色植被是世界上抵御气候变化的前沿防线,北京城市副中心应该建设成为一个防灾减灾高水平的韧性城市、智慧城市和生态城市,开发利用地下空间,节约地面土地资源,用

以建设绿色生态,最终实现生态碳汇。“可以发挥运河商务区、国家网络安全产业园区等‘高精尖’企业优势,在优先保护生态的同时,大力发展节能环保、新能源等绿色产业。”单军建议,副中心应加速森林碳汇资源清查与交易实践,基于当前CCER等国际国内标准对北京城市副中心森林碳汇进行科学、细致统计核算和监测,建立森林碳汇数据库,做到底数清、情况明,为碳汇交易实践提供坚实基础。

### 协同推进家庭教育服务体系

“近年来,在各级党委和政府的重视支持下,家庭教育事业取得了长足发展,但家庭教育服务体系还没有完全建立起来。”新一届的区人大代表左春云说。

左春云建议,应建立健全家庭学校社会协同育人机制。加大宣传力度,从不同角度宣讲家庭教育

促进法,提升家庭教育观,引导家庭教育从家事看家事,从家事上升为国事。鼓励成立不同层次的家庭教育研究与培训机构。在全区范围内开展“优秀社区教育工作者”“优秀家庭教育工作者”评选活动,形成全社会关心家庭教育、关注学生全面发展的局面。

## 瞄准“国际范儿” 加速构建“高精尖”产业格局

# 文化旅游区:持续擦亮新型文体旅游融合发展示范区金字招牌

今年九月,北京文旅新地标——北京环球度假区盛大开园。眼下,开园后的首个季节性主题活动“北京环球度假区冬季假日”体验正迎着八方来客,让其所在的通州文化旅游区愈显生机勃勃。

文化旅游区是城市副中心三大主导功能的承载地之一,也是副中心“推进文化强国建设”“文化和旅游融合发展”的集中承载空间和展示窗口。未来,文化旅游区将以环球主题公园为核心,打造文旅商融合发展的应用新场景,加快构建“高精尖”文旅商融合发展产业格局,持续擦亮“新型文体旅游融合发展示范区”这块金字招牌,助推城市副中心文旅产业高质量发展。

### 党建引领开新局

欲筑室者,先治其基。文化旅游区管委会始终以“穷己所能、竭尽全力、无愧于心”的态度,全力以赴推进园区规划、环球项目、市政基础设施建设及招商引资、“两区”建设等各项工作的同时,将党史学习教育与实践相结合,把从百年党史中汲取的养分转化为开创文旅区新局面的强大力量。

文化旅游区以基层党建创新为切入点,

创新“演讲+培训”的1+1活动,用实际行动践行习近平总书记对提高年轻干部能力的指示精神;并联合园区参建单位党支部开展“逐梦文旅区·巾帼芳华”活动,评选表彰在建设工作中涌现的优秀女性共产党员,传递榜样力量。以文化旅游区从零到有的奋斗历程为背景开展“环球建设优秀共产党员”演讲活动,弘扬文旅区建设中的良好精神风貌。此外,

以党史学习教育“我为群众办实事”为落脚点,聚焦群众诉求中的“症、盲、难”,坚持党建引领、未诉先办,细耕接诉即办“责任田”,用情用心用力服务好群众。

勇担新使命,启航新征程。在城市副中心“十四五”开局起步、开启高质量发展阶段的关键时期,文化旅游区管委会将继续坚持和加强党的全面领导,以奋斗姿态走好新的“赶考”之路。

### 打造新消费、新体验、新场景

北京环球度假区是经国务院批复、推动文化旅游区发展的重大文化旅游产业项目,是全市服务业最大的外资项目,也是城市副中心文旅产业发展的核心依托项目,高度契合北京“四个中心”的城市战略定位。

金秋时节,北京环球主题公园及度假区一期盛大开园。37个景点和娱乐设施,24场表演与娱乐活动,80个不同的餐饮体验……汇聚了全世界环球主题公园的经典娱乐体验,糅合了众多中国文化元素,集结了全方位各项服务保障,这座历经20年筹备与建设的北京文化旅游新地标在这一天成为现实。自此,北京城市副中心又多了一处令中国及全球游客神往的梦想度假胜地。

“北京环球度假区将吸引每年约1200万人次的游客量,预计年营业收入超百亿元,未来将涵盖70多个门类,带动城市副中心上下游客百余个行业受益,形成功能完备的文旅全产业链条,为北京的文旅产业和配套经济带来无限商机,成为城市副中心乃至北京经济发展的新引擎。”文化旅游区管委会主任赵军告诉记者。

而在北京环球度假区的盛大开园背后,是无比强大的市政基础设施支撑。

据了解,文化旅游区以建设“国际范儿”园区为目标,坚持“世界眼光、国际标准、中国特色、高点定位”的城市副中心规划建设理念,建设了20余条共约28公里的综合管廊、

50多条市政道路、高标准的园林工程等等。园区内水、电、气、暖、通信等一应俱全,并配备了派出所、消防站和市场监管分局等若干行政服务机关,为国内外企业入驻提供强有力的服务保障。同时,园区还具有便捷高效的交通优势,现状地铁七号线东延、八通线南延等轨道交通以及多个高速公路进出站口均可直接入园,施园公交首末站也已完工投用。

文旅区管委会坚持“党政同责、一岗双责”,积极开展安全生产相关工作,2021年开展安全生产检查1500余家次,会同相关单位组织开展汛期应急演练,策划开展文化旅游区“安全生产月”“6.16全国宣传咨询日”等活动,为文旅区各项目如期建成提供了保障。

### 立足特色招商加快重点项目引进

2020年北京市启动新一轮服务业扩大开放以来,文化旅游区管委会立足创新驱动,突出开放发展,持续吸引国内外顶尖文旅资源,坚持以更高层次的对外开放推动高质量项目落地。

今年的好消息不断传来。首旅集团总部已完工商地址变更,正式落户文化旅游区;盛唐时代将总部注册于文化旅游区;园区四个地块实现上市成交……“未来我们将积极引导和带动更多优质文旅资源融入城市副中心开发建设,争取每年都有‘新变量’。”文化旅游区管委会副主任刘芸介绍,文化旅游区的一大特色就是“土地招商”,具有广阔的空间承载高精尖文旅产业项目。

据了解,文化旅游区总规划面积12.05平方公里,除占地4平方公里的环球主题公园

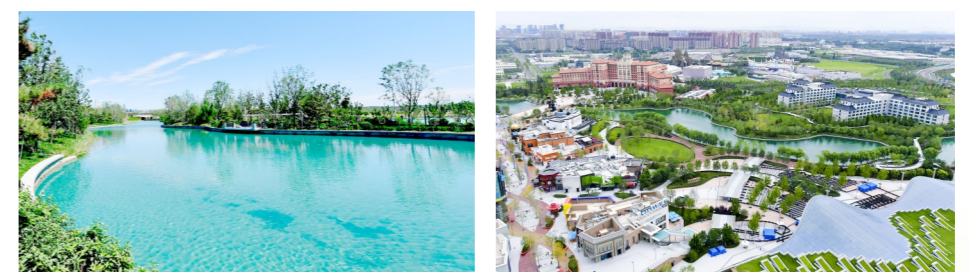
以及绿地、水域、道路、市政基础设施和公共服务设施等配套用地外,周边还有大量土地可用于产业建设,整体经营性用地1.23平方公里,建筑规模约240万平方米,远期还有0.73平方公里的土地可用于规划开发。

在2021年的服贸会上,文化旅游区与碧桂园、公联鼎晟签定战略合作框架协议,总签约金额近40亿元。通过品牌活动进行招商,吸引更多项目落地是文化旅游区激发文旅产业高质量发展的重要抓手。今年的2021北京城市副中心文旅产业峰会暨全球主题娱乐行业领袖高峰论坛,吸引了8家世界文旅集团500强企业,以及31家国内文旅集团100强企业,其中独角兽企业占比达20%以上,现场签约企业达16家。

此外,文化旅游区优选了一批资源整合能力强、科技创新能力强、文旅创意能力强的企业对接,将带动“十四五”期间副中心文化产业高质量发展。通过多渠道招商,文化旅游区持续吸引华侨城、复星旅文集团等国内大型文旅头部企业,以及字节跳动、腾讯文旅、阿里等文旅科技团队,紧密对接TEA(全球主题娱乐协会)、圆核秀秀、思客未来等国际资源,可以说,一批优质文旅资源正加速向城市副中心汇集。

“我们将以环球主题公园为核心向外辐射,构建以‘园、街、水’为鲜明特征的整体格局,以文化旅游、文化消费、文化科技功能为核心,打造现代时尚文旅商融合发展示范区,培育城市副中心经济发展的新增长极。”刘芸介绍。

### 签约仪式



### 以“两区”建设打造“双示范区”

在“两区”建设背景下,文化旅游区的定位不断提升。在北京市建设“国家服务业扩大开放综合示范区”工作中,文化旅游区与金融街、丽泽商务区等18个园区被明确为重点建设园区,目标是打造国家文旅商融合发展示范区、新型文体旅游融合发展示范区“双示范区”。

落实“两区”建设创新政策是文化旅游区“两区”建设的发力点和重头戏,文化旅游区抢抓“两区”建设机遇,进一步放宽文旅市场准入限制,鼓励举办国际性文艺演出、艺术品和体育用品展会、交易会,优化营业性演出许可审批流程。赵军介绍:“北京市‘两区’建设赋予了文化旅游区多项利好政策,我们将聚焦文化旅游区功能定位,突出副中心文旅产业发展特色,聚力营造文旅创新生态,集聚全球高端文旅资源,全力推动‘两区’建设政策创新落地。”

一揽子创新政策在文化旅游区率先落地。按照《国务院关于同意在北京市暂时调整实施有关行政法规和经国务院批准的部门规章规定的批复》内容,明确了在通州文

化旅游区,允许外商设立由中方控股的文艺表演团体,这是从国家层面对文化旅游区产业开放的有力支持。同时,优先支持符合条件的园区企业申报“信息网络传播视听节目许可证”和游戏版号,为数字内容企业来副中心创新创业营造良好的栖息地环境。

文化旅游区仍以“两区”建设为契机,切实提升园区企业的获得感,如积极推动市文旅局针对环球项目优化营业性演出许可审批,有效保障环球项目顺利开园;创新人才精细精准服务,协调相关单位为园区企业外籍员工及其家属签证开辟绿色通道,协助园区企业多名外籍人才通过在华永居积分评估和办理高管人才引进落户。

凡益之道,与时偕行。城市副中心文旅产业“两区”建设正向纵深推进,文化旅游区承担着副中心文旅产业高质量发展的职责和使命,将深度融入京津冀协同发展,围绕“两区”建设和国际消费中心城市建设,以落好“五子”联动为抓手,打造国家文旅商融合发展示范区、新型文体旅游融合发展示范区“双示范区”。