

城市副中心成功创建57个垃圾分类市级示范小区(村) 63个小区(村)成为区级示范

本报讯(记者 冯维静)2020年新版《北京市生活垃圾管理条例》实施以来,城市副中心越来越多的小区、村积极参与市、区生活垃圾分类示范创建。截至目前,成功创建57个市级示范小区(村)和63个区级示范小区(村)。

“您已进入视频监控区域,请将垃圾正确投放。”这是市级示范小区远洋东方小区近日新引入的垃圾分类“黑科技”——AI智能垃圾桶,只要居民前来投放垃圾,语音系统便会自动提醒。除了能实时监控居民投放行为,AI智能垃圾桶还能监控垃圾箱体周边垃圾乱投放行为,一旦发现有人偷图方便随手扔在垃圾箱旁边,智能系统就会发出语音提示和纠错信息,提醒居民自觉分类投放垃圾。待乱投放行为改正后,系统还会发出感谢话语。这种“互联网+”垃圾分类方式,各乡镇、街道也都在尝试,如新华街道如意园、吉祥园、天港湾小区引入垃圾分类声光报警系统,工作人员可通过摄像头和对讲机远程指导居民进行垃圾分类;西集镇57个村垃圾桶贴上“身份

证”,永顺镇范庄村、刘庄新村、王家场、在水一方社区安装智能垃圾分类箱,集成信息屏幕、端口扫描、自动报警等多项功能。

和远洋东方小区一同获评市级示范小区的还有华业东方玫瑰小区,该小区共有ABCD四个片区,2万多人。社区党支部书记马国杰直言,起初开展垃圾分类工作时,不好宣传,也不好管理,难度不小。社区坚持党建引领,党员带动,将垃圾分类纳入居民文明公约,在各个楼门张贴垃圾分类宣传资料,鼓励党员干部、志愿者积极参与桶前值守工作,引导居民签署垃圾分类承诺书,并组织了多场垃圾分类知识竞赛、主题宣传等活动,有力推动了垃圾分类工作。

各小区各有高招,各村各有好办法。在潞城镇东堡村,村委会给每家每户发放了一大一小的“套式”分类垃圾桶,让村民投放垃圾更干净、更方便。东堡村两委班子还组织村民参与垃圾分类知识竞赛,制作了垃圾分类卡,帮助村民提高垃圾分类意识,精准推



曹刘各庄村通过奖励机制鼓励村民做好垃圾分类,村内环境干净整洁。记者 唐建耀

放。西集镇曹刘各庄村除了出台奖励机制,村两委班子成员还入户宣传,垃圾分类员也对村民手把手教学,目前,

村里出资给每个家庭配备分类垃圾桶,将垃圾分类工作前置,极大提高了垃圾回收工作效率。

区选举委员会办公室召开会议 部署投票选举日疫情防控工作

本报讯(记者 陈施君)11月5日是本市选举区和乡镇两级人民代表大会代表的投票选举日。昨天下午,通州区选举委员会办公室召开会议,部署投票选举日疫情防控工作。

会议要求,所有参加选举的人员须

严格出示健康码绿码和行程码进入选举场所,所有参加换届选举的选民、村(社区)换届工作人员须向所在村(社区)选举委员会健康承诺报备,确保14天内自我健康监测符合要求。选举现场要科学设立进出单向通道,确保人与人之间保持

安全距离,引导选民分时段错峰投票。投票站入口严格执行体温监测、佩戴一次性医用外科口罩、“一米线”等防疫措施。

会议要求,各选举分会要进一步提高政治站位,高度重视投票选举中的疫

情防控工作,严格落实“四方责任”,制定好周密的疫情防控方案,做好投票选举工作和疫情防控措施培训,确保投票选举工作万无一失。

区人大常委会副主任尚祖国参加会议。

区市场监督管理局检查超市进口冷链食品 “一码三证”一个都不能少

本报讯(记者 郭丽君)昨天下午,区市场监督管理局执法人员对盒马鲜生爱琴海店进口冷链食品开展专项检查。

执法人员在盒马鲜生爱琴海店的进口冷冻水产品陈列区、进口冷藏肉制品陈列区现场随机抽查了进口三文鱼排和牛排,通过外包装扫码显示,食品索证索

票规范,“三证”(食品检验检疫合格证明、核酸检测阴性证明、消毒证明)齐全。随后,执法人员又对仓库进行全检查,未发现违规现象。

“做好疫情防控,进口冷链食品监管是关键环节之一。我们在检查中除了督促进口冷链食品经营者严格落实食品追

溯、场所消杀、人员防护等措施,进口食品必须与国产食品物理隔离,单独存放销售以外,进口冷链食品的“一码”和“三证”是必查项目,为的就是实现进口冷链食品“来源可溯、去向可追”。区市场监管局食品流通安全监督管理科科长祁宇光说。

下一步,区市场监管局将继续加强

进口冷链食品生产经营者日常检查力度,严格落实“四无五不”要求,即无检验检疫证明、无核酸检测报告、无消毒证明、无“北京冷链”追溯信息的进口冷链食品,一律不采购、不使用、不运输、不贮存、不销售,从严从紧抓好疫情防控和食品安全工作。

电梯配“天眼”“看见”电动车就报警

本报讯(记者 代金光 通讯员 张铁城)电动车一进电梯就会报警且电梯停运,只有推出后才能正常运行。近日,马驹桥镇新海南里社区天和嘉园小区电梯加装电动车禁入电梯管控系统,解决了电动车上楼的管理难题,为居民把好“安全关”。

记者来到该小区一单元楼电梯看到,电动车禁入电梯管控系统其实是一枚白色摄像头。据物业工作人员介绍,这枚摄像头不仅具有监控功能,还可以精准识别进入电梯的电动

车。一旦有居民将电动车推进电梯,系统将立即发出声光报警,同时电梯也将停止运行。只有把电动车推出电梯后,才能恢复正常。

“电动车在室内充电很危险,现在我们小区安装了这设备,真不错!心里感觉踏实多了。”居民张秀英说。

那么,电动车禁止上楼后,车主们如何充电呢?居委会与物业积极协调,充分利用小区内现有场地,完善小区电动车充电设施,近期将投入使用,帮助居民解决充电难题。

区卫健委组织开展卫生下乡义诊活动

本报讯(记者 张程伟)近日,区卫生健康委组织台湖镇卫生院在该镇口子村开展了卫生下乡义诊活动。

为确保活动顺利开展,台湖卫生院党员先锋队早早地来到了口子村进行布置安排,为村民测量血

压、血糖,开展用药指导、中医体质辨识等医疗服务,并向患者们推广中医推拿、拔罐、刮痧等技术。

此次义诊共吸引了80余名村民参加,进一步提升了大家的健康意识。

常抓不懈 清除环境卫生“顽疾”

挂账督办



张家湾镇齐善庄村齐善路周边,距凉水河约544米-垃圾乱倒乱卸



文景街道群芳南街与云景东路交叉口东南角周边-积存垃圾



台湖镇蒋辛庄村距蒋辛庄村内路附近,距凉水河约2391米-暴露垃圾



宋庄镇南环路沟渠阳光双语艺术幼儿园东160米-垃圾乱倒乱卸



马驹桥镇小杜庄村距小杜庄村路约118米,距北运河水系约222米-垃圾乱倒乱卸



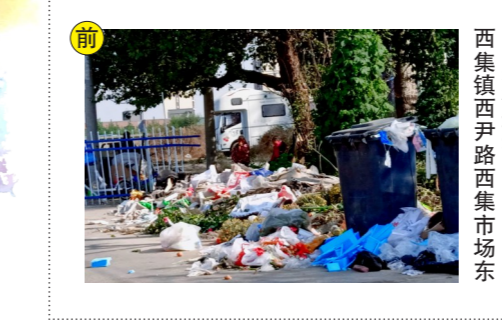
梨园镇云景南大街62号院甲9号附近26米云景南大街62号院西90米-垃圾乱倒乱卸

近期,区城市管理委结合农村人居环境建设工作,进一步加大对垃圾渣土无序堆放、垃圾清运处理体系不完善、环卫设施不健全、拆违区域不清地不净、围挡破损等影响村容村貌环境问题的检查力度,发现问题及时通知属地,并要求属地立时整改。请各街乡镇采取有效措施,紧抓不放,常抓不懈,有针对性、有计划、有步骤地整治清理辖区内卫生死角、盲区、顽疾、难点问题,并注重落实长效管理机制,着力构建共治共管长效机制,营造干净整洁、规范有序、舒适宜居的环境。

本期选取了4处上期挂账督办的环境问题,刊登前后对比照片,并对新发现的6处环境问题挂账督办。



置户外广告设施 于家堡乡通武线回味小馆前设



西集镇西尹路西集贸市场东 门上积存垃圾



复发点位 市级小卫星大型垃圾堆放点 约6米,距萧太后河约295米 台湖镇朱家堡村距铺外一路



侧堆物堆料 潞城镇北运河新堤路路北