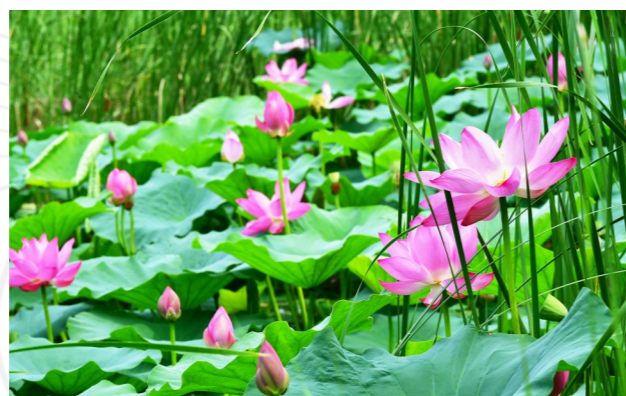
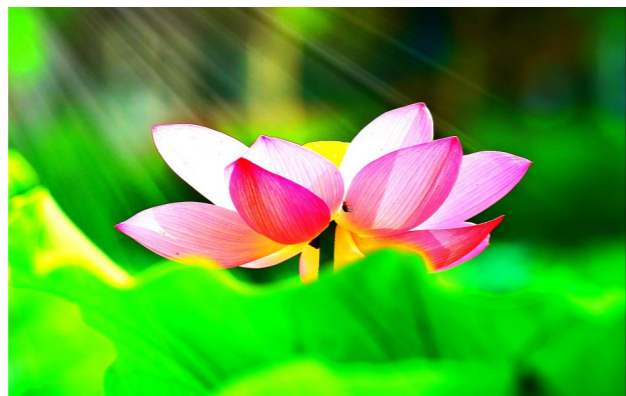
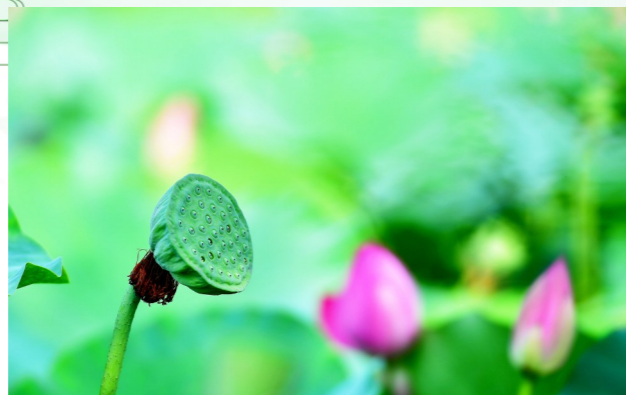




# 新品荷花次第开

本报记者 王军志



又是一年荷花开,亭亭玉立迎客来。虽然已经立秋,但城市副中心的各大公园里,荷香幽幽,依然是赏荷好时节。记者从区园林绿化局获悉,今年城市副中心在已种植20余种荷花的基础上,又新增加了太空莲、中国红、新披针红、雪里红等晚花品种,花期比往年延长20天以上,末花期预计可持续至10月下旬。

接天莲叶无穷碧,映日荷花别样红。初秋时节,大运河森林公园右岸“月岛画境”“池鱼之锦”和左岸“月牙形浅滩”景点7万多平方米的荷花在阳光下大放光彩。周边有亭台、栈道,既可远眺运河水色,又能近观水面莲荷。连片荷塘镶嵌在绿树丛之间,微风吹过,荷叶高低起伏,姿态万千。蓝天白云下,满池碧叶连天,荷花艳丽开放,一幅蓝绿交织的美景呈现眼前,引来众多游客打卡。

“咱们城市副中心公园广植的荷花大部分以红唇、墨红、大洒锦等为主,品种达20余种。如今,在张家湾公园等地,我们还新种了中国红、新披针红等荷花新品种,更具观赏性且赏花期更长。”区园林绿化局相关负责人向记者细数城市副中心的“荷花家底儿”。

张家湾公园地处张家湾镇里二泗村,历史上这里曾是京杭大运河北端的漕运古镇。公园所在位置前身为工业大院,企业达300多家,疏解整治后建成了公共休憩空间。公园以“泗水古巷”为背景,再现历史中的水巷茶棚景色,亭台楼阁,一派江南雅韵。

园内临湖建有落花桥、秋水轩等建筑,凭栏赏湖,但见湖面上荷花点点,落花桥下水面覆盖着碧翠欲滴的荷叶,绿叶间伸出三三两两的鲜荷,偶有蜂蝶小鸟飞舞其间,让人心旷神怡。据张家湾镇党委宣传部张洪晴介绍,今年张家湾公园共种植了20多种荷花,新增加了太空莲、大洒锦等晚花品种,花期比往年延长20天以上。年逾六旬的摄影师武政爱拍荷花,对这几年荷花的变化十分了解,“这两年,通州区增加了不少晚荷,能开到九、十月份。眼下,仍是荷花开得最多最美的时候。”

区园林绿化局城乡绿化科相关负责人告诉记者,种植荷花可是一门技术活,为了让市民欣赏到更美的荷花,背后的养护需要十分用心。比如作为水生植物,荷花在生长周期中要移送至水深不同的湖里养殖。而且,它们喜欢阳光,每日光照时间至少要在6小时以上,若长时间晒不到太阳,很容易出现只长叶子不开花的情况。另外,由于荷花自身存在生长和衰败周期,只能在特定时间段内进行干预和补种。

除了大运河森林公园和张家湾公园,区园林绿化局公园管理科相关负责人王伟还为大家介绍了几处城市副中心的最佳赏荷地,包括东郊森林公园、西海子公园等。

东郊森林公园湿地园的水域荷花种植面积约120亩,以白色荷花为主,不同于粉色荷花的娇艳,白荷洁白如玉、香远益清,更显超凡脱俗。公园中的木质栈道伸展至湖面上,游人能够近距离看到湿地植物。早晨和傍晚有许多市民在美丽的荷塘边锻炼、散步,成为一道美丽的风景。

西海子公园水生植物丰富,有睡莲、荷花、黄菖蒲等。这里的荷花以粉色为主,花期不尽相同,有的已然怒放,有的含苞待放,有的花瓣落尽、结出青翠莲蓬。风中荷叶袅娜之姿,为公园带来不少生气。西海子湖与葫芦湖周边是赏荷的最佳地点,以燃灯塔或西海阁为背景,赏荷更有意境。西海子公园相关负责人蒲乙轩介绍,西海子公园今年还引进了新品种雪里红,其特点就是花期长,整个花期可持续至10月下旬。

此外,台湖万亩游憩园的琵琶湖、宋庄公园南门人工湖的荷花也已竞相开放。绵延的藕塘、碧绿的荷叶、娇艳的荷花交相辉映,构成一幅美丽的画卷。

如果市民在城市副中心赏荷意犹未尽,还可到香河万亩荷塘或天下第一城景区赏荷。香河与通州西集地缘相接、水缘相连,香河刘宋镇庆功台村万亩荷塘花开正盛,也吸引了不少游客前去观赏游玩。

