

建设中心城区功能疏解重要承载地

承接中心城区功能疏解是打造北京重要一翼的重中之重。围绕筑框架、提品质,建设更加绿色便捷、智能高效的保障体系,构建蓝绿交织、水城共融、清新明亮的生态格局,健全公平普惠、优质均衡的公共服务体系,塑造具有深厚文化底蕴、独特人文魅力的城市形象,系统提高城市综合承载力和可持续发展能力,为建成国际一流的和谐宜居现代化城区奠定基石。

建设绿色智能的城市保障体系

构建便捷畅达的综合交通体系

1 建设现代高效的轨道交通

- 建成北京城市副中心站综合交通枢纽
- 建成轨道交通17号线(城市副中心段)
- 建成轨道交通6号线南延
- 城市副中心M101线达到通车条件
- 开工建设城市副中心M102线
- 储备城市副中心M103线
- 储备城市副中心M104线



2 建设通达顺畅的道路交通

- 全面完成广渠路东延工程
- 全面完成京哈高速拓宽改造
- 推进建设京秦高速西延
- 推进建设姚家园路东延
- 推进建设观音堂路

加密内部路网,实现高效循环,完成东六环路入地改造,建设路苑二街等东西向干道,完善怡乐西路等南北向干道,基本建成“十一横九纵”骨干路网体系。



3 完善舒适便捷、生态友好的绿色交通

- 实施公交优先战略
- 优化公交线网
- 加快场站和公交专用道建设



4 建设供需平衡的静态交通

- 坚持建管并重,有序缓解停车矛盾

建立安全可靠的市政保障体系

1 构建安全优质的供水格局

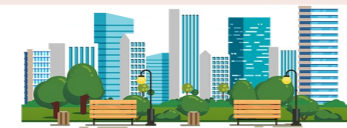
- 强化市政供水
- 完善“多水源、多水路”的水源保障格局
- 进一步提高城乡供水保障能力

2 建成绿色可靠的供电网络

- 持续巩固主网结构
- 优化配网结构
- 实现电网绿色发展

3 布局全域通达的燃气网络

- 优化燃气管网布局
- 完善“四站、五线、三联通”的区域天然气供应格局



4 优化多能协同的供热体系

- 优化供热网络布局,构建可再生能源优先、以城市热力网和区域供热为主、分布式供热为补充的绿色供热体系。

建设生态文明示范区

建设水城共融的生态城市

1 构建千年之城的水系格局

- 温潮减河工程
- 北运河(城市副中心段)综合治理工程
- 潮白河综合治理与生态修复工程
- 通惠河水环境综合治理二期工程
- 萧太后河景观提升及生态修复工程
- 玉带河综合治理二期工程

2 建设自然生态的海绵城市

3 营造亲水宜人的滨水环境

建成蓝绿交织的森林城市

- 1 打造森林环抱的绿色空间
- 2 健全级配合理、类型丰富、布局优化的全域公园体系
- 3 建设健康舒适的绿道网络

“一心、一环、两带、两区”城市绿色空间格局

- 一心即城市绿心森林公园
- 一环即由13个公园串联形成的环城绿色休闲游憩环,13个公园包括通燕公园、潮白河公园、国家级植物园、大运河森林公园、张家湾公园、运河公园、凉水河湿地公园、梨园文化休闲公园、永顺城市公园、温榆河公园、刘庄公园、东郊森林公园和宋庄公园
- 两带即城市副中心与中心城区之间的西部生态绿带及与北三县地区沿潮白河构建的东部生态绿带
- 两区即城市副中心与亦庄、顺义之间的大型区域生态廊道控制区

建设低碳高效的绿色城市

- 1 全方位改善空气质量
- 2 更大力度推进水体环境净化
- 3 高标准打造无废城市

实行更高水平的生态文明制度

- 1 实施最严格的生态环境保护制度
- 2 实施更高要求的生态文明建设标准
- 3 树立更加良好的生态文明风尚

打造公共服务新高地

全面提升教育现代化水平

- 1 完善优质均衡的基础教育
- 2 促进教育多层次发展
- 3 打造高素质专业化教师队伍
- 4 推动育人方式变革

- 中国人民大学通州新校区(一期)
- 清华大学通州金融发展与人才培养基地
- 北京第一实验学校
- 黄城根小学(召里校区)
- 首都师范大学附属中学通州校区
- 北京二中通州校区改扩建工程

提高医疗健康服务水平

- 1 建设强大可靠的公共卫生体系
- 2 构建优质高效的医疗服务体系
- 3 提升智慧健康服务水平

- 首都医科大学附属北京安贞医院通州院区
- 首都医科大学附属北京友谊医院通州院区二期工程
- 首都儿科研究所附属儿童医院通州院区
- 北京市疾病预防控制中心新址项目

构建体育乐活之城

- 1 多渠道丰富体育设施供给
- 2 广泛开展全民健身运动
- 3 推动体育产业蓬勃发展

大力推进职住平衡和住房保障

东方厂棚户区改造安置房项目
建设规模约129万平方米,建设内容包括住宅及配套。

通州区经济开发区西区南扩区三、五、六期棚户区改造安置房项目
占地面积约72.98公顷,建设内容包括征地、拆迁、安置房建设及必要的市政基础设施,安置房地上建筑规模约18万平方米。

通州一站一街E5、E6地块东城区旧城保护定向安置房项目
建设规模约109万平方米,建设内容包括住宅及公共服务配套楼。

潞城棚改BCD区孙各庄地块安置房项目
建设规模约17.4万平方米,建设内容包括保障性住房及配套。

潞城棚改后北营、杨坨安置房项目
建设规模约133万平方米,建设内容包括住宅及配套,包括A区后北营、杨坨北区、杨坨中南区、BCD区后北营四个安置房项目。

台湖公租房项目
建设规模约57.4万平方米,建设内容为公租房及配套服务设施。

丁各庄公租房项目
建设规模约34.4万平方米,建设内容为公租房及配套服务设施。

北京城市副中心住房项目
地上建设规模约153.3万平方米,建设内容包括住宅、公建及配套设施。

通州区马驹桥镇C-07共有产权房
建设规模约20.6万平方米,建设内容为通州区共有产权房项目。

疃里共有产权房
建设内容为共有产权住宅及配套,建设用地面积6.6万平方米。

张家湾镇南火堡集体土地租赁住房项目
建设规模约17万平方米,建设内容包括集体土地租赁住房及配套。

宋庄镇疃里集体土地租赁住房项目
建设规模约13.4万平方米,建设内容为租赁住房及配套。

梨园镇大稿村集体土地租赁住房项目
建设规模约8.8万平方米,建设内容包括租赁住房及配套。

实现更高质量就业

- 1 强化就业优先政策
- 2 持续提升就业质量

健全社会保障体系

- 1 完善社会保险制度体系
- 2 构建多层次为老服务格局
- 3 完善社会救助和社会福利体系

建设古今同辉的人文城市

擦亮大运河文化金名片

- 1 保护好大运河历史文化遗存
- 2 传承发展好大运河千年文脉
- 3 展现大运河文化时代魅力

焕发现代城市文化新活力

- 首都博物馆东馆 建设规模约9.97万平方米,建设内容包括藏品工作区、展览陈列区、公共服务区、业务研究及行政管理区等。
- 城市副中心剧院 建设规模约12万平方米,建设内容包括音乐厅、歌剧院、戏剧院、多功能厅及配套设施。
- 城市副中心图书馆 建设规模约7.5万平方米,建设内容包括非物质文化遗产馆、运河文化馆、古籍文献馆、特色艺术文献馆、名人名家藏书馆等。
- 大运河国家5A级旅游景区 重点建设游客中心、千帆船市等十大特色文旅项目,完善景区旅游基础设施和公共服务配套设施,打造集休闲、度假、体验、购物于一体的5A级大运河景区。
- 路县故城遗址保护展示工程 建设路县故城遗址博物馆等保护展示工程,建设规模约1.83万平方米。
- 路县故城考古遗址公园二期 遗址核心区二期25公顷遗址本体保护展示、园林绿化等相关建设工作。
- 梨园美术馆 建筑规模约1.1万平方米,建设展览展示用房。
- 青少年活动中心、科技馆综合项目 建设综合文体活动设施,用地面积约3.49公顷,地上建筑面积约4万平方米。

- 1 构建现代公共文化服务体系
- 2 营造特色人文的城市空间
- 3 打造精神文明建设新高地