



热点

北京城市副中心报

4

2021年3月3日 星期三



本版编辑 耿海燕 摄影 常鸣 校对 彭师德 杨莉 鲍金玲 绘制

总投资额超1.3万亿元 2021年北京市“3个100”重点工程计划公布

今年城市副中心建设57项市重点工程

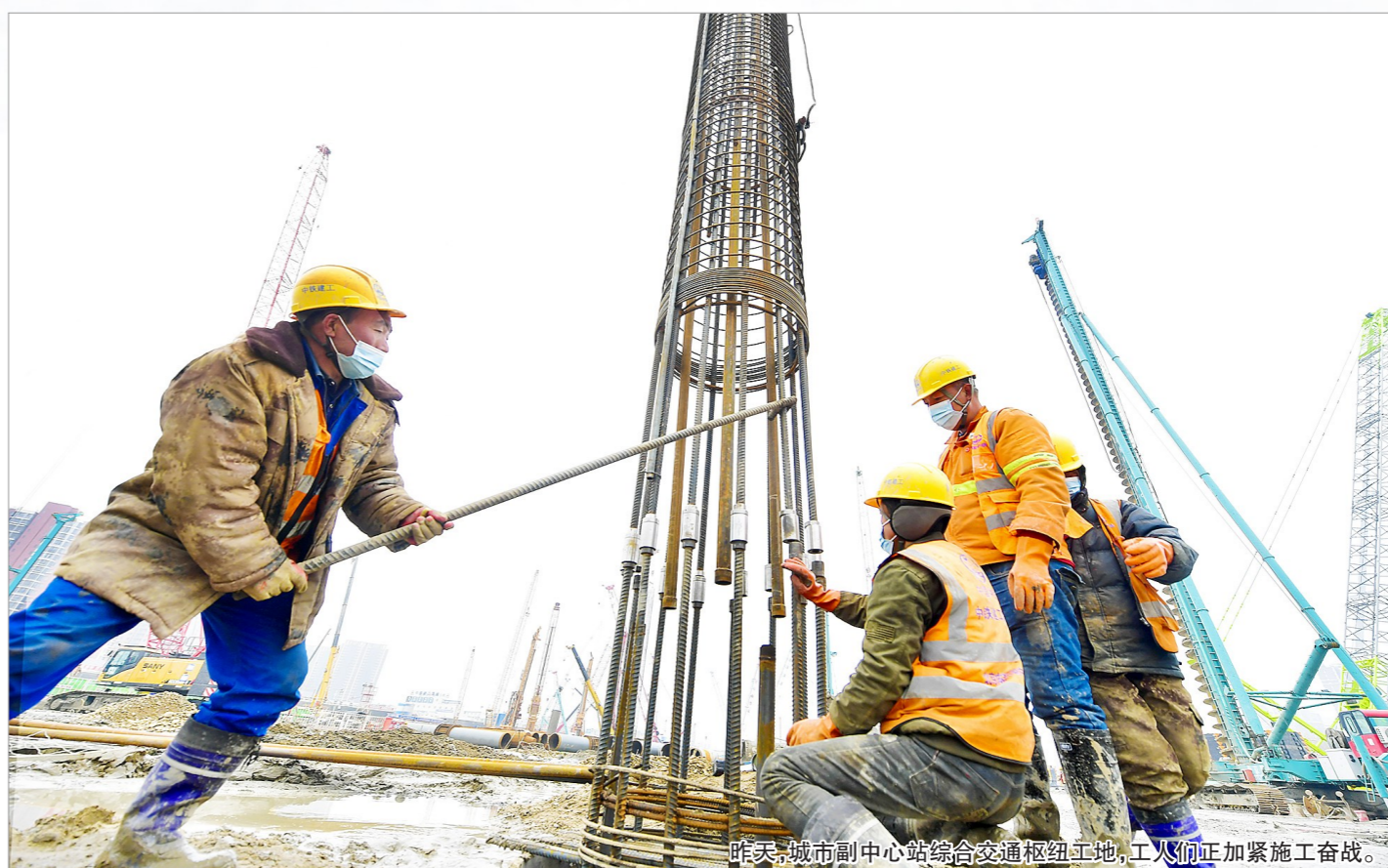
本报记者 曲经纬

北京城市副中心站——亚洲最大地下综合交通枢纽正在火热建设,预计2024年底具备通车条件;北京第一实验学校、首都儿科研究所附属儿童医院通州院区等备受关注的民生项目也将于今年开工落地城市副中心……

日前,市发改委公布2021年“3个100”市重点工程计划,总投资达1.3万亿元。记者梳理发现,涉及北京城市副中心57项,其中20项为今年新开工项目,有效带动形成了城市副中心等区域投资增长极,为首都高质量发展提供有力支撑。

这是北京第三年推出“3个100”重点工程计划:每年集中推动100个基础设施项目、100个民生改善项目、100个科技创新及高精尖产业项目。其中北京城市副中心涉及重点基础设施项目21个,重大民生改善项目23个,高精尖产业项目13个。

2021年是“十四五”开局之年,市发改委相关负责人表示,市重点工程项目也拓展出新的内涵:更加突出以一体化交通体系优化城市空间布局,建设多元多向多通道的资源供给保障设施,打造韧性和安全城市;更加突出针对疫情防控暴露的公共卫生等短板,精准补齐公共服务重点区域结构性缺口,推动城市更新集中连片出效果;更加突出“两区”和国际科技创新中心建设,打造全球数字经济标杆城市,塑造具有全球竞争力的“北京智造”“北京服务”。同时,积极扩大有效投资的强力引擎,成为了推动北京城市副中心发展、拉开城市发展框架的重要支撑。



昨天,城市副中心站综合交通枢纽工地,工人们正加紧施工奋战。

01 基础设施 城市副中心新添两座站城一体化交通枢纽

“今年,重点基础设施项目更加突出功能性、关联性、带动性,打造四网融合、站城一体、区域联通的交通基础设施和充足、高效、清洁的市政基础设施,带动城市发展框架和功能布局调整,让城市更加韧性、智慧、绿色、宜居。”市发改委相关负责人介绍道。

在备受关注的站城一体化交通枢纽10个重点项目中,城市副中心占4个,其中有2项新开工项目,包括通马路交通枢纽建设,17.6万平方米;环球影城北交通枢纽,8.5万平方米。北京城市副中心站综合交通枢纽和东夏园交通枢纽均为续建项目。前者正在如火如荼建设中,未来将实现7线交汇、5轨换乘;后者4.9万平方米,计划引入10条公交线路,建成后将成为城市副中心对外交通与内部交通的核心衔接点。

城市副中心今年还将继续织密城市道路网络,新建城市主干路运河东大街东延,全长2.1公里;续建通马路改扩建工程,全长6公里。完善交通基础设施配套方面,继续推进广渠路快速公交系统,以及文旅区西区公交中心站,以畅通各重点功能区间间的交通联接,完善轨道交通和地面交通接驳换乘。

此外,水务工程北运河(通州段)综合治



特高压输电工程将为城市副中心供电提供有力支持。

理工程和北运河船闸建设工程(打捆),以及能源设施北京东特高压—通州500千伏送出工程的北京段,通州北500千伏变电站工程、

北京城市副中心城市绿心起步区地源热泵供热冷系统以及河东资源循环利用中心(一期)也正在加紧建设中。

03 高精尖产业 文化旅游产业建设站“C位”

随着北京城市副中心的建设发展,文化旅游功能定位也在不断强化和提升。记者梳理发现,今年涉及北京城市副中心高精尖产业项目为13项,其中文化旅游占10项。

10项文化旅游项目中,今年新开工项目达7项,包括北京环球主题公园0024地块新建酒店和0038地块新建酒店,建设规模分别为7.4万平方米和7.3万平方米,房间总数均上千;宋庄艺术小镇小堡村印象街,建设规模约10.4万平方米,建设内容为地下车库、文创办公楼、商业配套街区、配套酒店、艺术交流中心;首寰度假酒店(二期)客房、餐厅、地下车库2.6万平方米。此外,还包括北京国际设计周永久会址项目和北京台湖出版会展贸易中心提升改造项目。

其他续建项目包括约27万平方米的北京环球主题公园项目一期,约25.9万平方米中国艺术品交易中心,其中集原创艺术品及衍生品交易、展示、艺术品拍卖及版权交易等功能于一体,以及北京城市副中心设计小镇创新中心26栋办公及配套用房。

除了文旅项目,北京城市副中心今年将继续推动智能制造——国家车联网基地建设项目落地,加快提升现代服务业发展质量和水平,安排通州口岸(14地块)项目的续建工程。

02 民生改善 六大新开工项目涉及教育、医疗、文体和城市更新



潮白河森林生态景观带建设将有助于进一步改善生态环境。

今年北京城市副中心新添学校数目将增至4所,医疗、养老院区增至8所,文体项目增至8个,以及生态绿化、城市更新项目3个。

“今年重大民生改善工程将以更大力度、更加精准、更有温度的公共服务供给,不断满足人民群众多层次、多样化的需求,引导教育、医疗、养老、文化、体育资源更加均衡配置。融合贯通大尺度绿色空间,让人民群众享受更优质生态服务。深入推进城市更新,让老城区焕发新活力,让老街坊过上新生活。”市发改委相关负责人表示。

教育方面,北京第一实验学校为新开工项目,建设规模约9.7万平方米,包括教学及辅助用房、生活用房、运动场地、室外工程等

建设。据此前市教委消息,北京第一实验学校将落户城市副中心宋庄地区,为九年一贯制学校,是市教委直属财政补助的独立法人事业单位。

在医疗领域,22个医院项目中也有多个项目建在通州,首都儿科研究所附属儿童医院通州院区将于今年开建成为重磅消息,将设1000张床位。其余5项均为续建项目,包括首都医科大学附属北京友谊医院通州院区二期,规模约9万平方米,建设内容为医技综合楼、干保楼等;首都医科大学附属北京胸科医院危房改建项目,规模约5万平方米;首都医科大学附属北京安贞医院通州院区,规模约37万平方米,地下2层,地上9层,集医、教、研、防、国际交流于一体;北

京卫生职业学院新院区建设项目,规模约26.6万平方米。

与此同时,为加快构建完善的医疗服务体系,坚持养老服务事业与产业协同推进,居家养老与机构养老统筹发展,续建通州区养老院,规模约3万平方米,设置床位700张。

文体设施方面,北京城市副中心将深入推进全国文化中心建设,提升市民文化获得感,建设群众身边的体育设施。新开工项目包括,古城考古遗址公园二期,对其核心区二期25公顷遗址本体进行保护展示、园林绿化等相关建设,两千年前古城将“唤醒”。继续城市副中心“三大建筑”——剧院、图书馆、博物馆的建设施工,续建城市绿心三大公共建筑共享配套设施建设项目,规模约30.4万平方米;续建路县故城遗址保护展示项目,规模约1.83万平方米,包含遗址博物馆、文化研究区、文化展示区。

体育设施方面,新开工通州区体育场升级改造,规模约7.1万平方米,建设内容包括体育馆、游泳馆、室内冬季运动场和全民健身中心等;续建路县全民健身中心、能游泳、滑冰、打篮球、踢足球,预计2022年完工。

同时,北京城市副中心将持续推进生态文明建设,进一步改善生态环境,提升森林质量,安排通州区潮白河森林生态景观带建设工程(四期)。在推动老旧小区综合整治方面,新开工项目2个,包括城市副中心老城地区主次干路电力架空线入地(打捆),拟对12条道路区域范围(主次干路100米范围,支路胡同50米范围)内的电力架空线实施入地,并结合申请式腾退情况,对南大街片区进行环境整治提升,其中包含十八条半截胡同整治。

04 京津冀协同 加大路网通联、应急医疗辐射

“副中心交通路网并不是孤立存在的,而是成网连片的,对于京津冀协同交通一体化有着重要贡献。”市发改委相关负责人称。

在今年100项重大基础设施项目中,全市扎实推进京津冀协同交通一体化项目14个,其中涉及城市副中心的国铁、高速公路项目5个,接近一半。

公路方面,一级公路全长约15.3公里的国道230(G104—九德路)道路工程为新开工项目,连接通州南部亦庄新城4乡镇,此前的招标公告显示,该项目的投资额达8.9亿元。此外,京哈高速公路改造、东六环加宽(入地)改造工程、通怀桥改建均为续建项目。

国铁方面,服务于环渤海及京津冀地区的京唐城际铁路北京段继续建设。这是推进京津冀交通一体化率先突破的标志性工程,唐山至北京将缩短至30分钟。

轨道交通方面,涉及辐射城市副中心的轨道交通22号线(平谷线)及17号线均为续建项目。“轨道交通平谷线将推动构建以轨道交通为骨干的城市公共交通体系;推动非首都功能疏解,加强轨道交通对城市副中心、北三县等区域的衔接和覆盖;还将探索通过对既有线路的修织密,提高整体线网运行效率,改善居民出行条件。”市发改委相关负责人表示。该项目计划2022年完工。

在100项重大民生项目方面,今年将开建的首都儿科研究所附属儿童医院通州院区是对京津冀协同发展的重大利好消息。早前,儿研所通州院区进行了相关招标,建设地点位于通州区宋庄镇,京榆旧路以南350米,宋梁路以东500米。按照行政区划来说,这里属于后夏村,目前是一片空地。从北京城市副中心控规中可以看出,该地属于0704街区,这个地块的用途确实是医疗用地。据悉,儿研所通州院区被定位为国际化儿童医疗中心、国家级儿童保健中心和国际一流的儿科医学创新中心,未来将承担首都东部应急医疗任务,补充城市副中心儿科资源短板,为京津冀协同发展提供医疗保障。