

漕运衙门

韩国生

明清两代，通州是个较为特殊的地方。据史料记载，元代以来，各代在通州均设管理漕运事务的衙署。元代设督漕运司，明代因修建宫室、城垣、定陵和北部长城，对运河水运更为重视，在北京设仓场总署，由户部管理，并在通州设有尚书、户部、坐粮厅公署、监督主事公署、巡漕公署等近40个办事机构，衙署遍布通州城内。清依明制，依旧在通州设置户部坐粮厅署、仓场总署、漕运厅署等大小衙署数十处。另外，江苏、浙江、江西等漕运总局、会馆等也设在通州。

其中，清代仓场总督衙门位于新城南门外，为明总兵府改建；通永道衙门在州城内天恩胡同偏东；户部坐粮厅署在新城内西察院，为原明总督粮场太监居住的忠瑞馆；大运西仓监督署在坐粮厅后，即明代忠敬馆；大运中仓监督署在州旧城南门外；东路厅署在州新城内草厂；理事厅与漕运厅署在张家湾城内；通州知州署、州同署、州判署均在通州城内；土坝掣斛厅在土坝，为州同督漕公廨，每年南运漕粮抵达通州时均驻扎于此；石坝掣斛厅在石坝，明时称督储馆，有大官厅一座，为判督漕处所；驛丞署与巡检署在张家湾城内；左营都司署与张家湾营都司署均在张家湾城，右营守备署在通州州治西南。从这些衙署的级别来看，几乎涉及明清所有行政建制的品级，其中关于仓储与漕运的占绝大部分，即便作为地方行政人员的知州、州同、州判，除料理地方事务外，也必须承担大量的漕运事务。



通州漕运机构众多

京杭大运河全长约1797公里，如此漫长的内河水运线，没有专门的部门来管水利与漕运是不行的。明清两朝就设置了统管全国漕运事务的高级官员——漕运总督，此官职始于明景泰二年（1451年），驻节于南直隶淮安府城（今江苏省淮安市淮安区），全称为“总督漕运兼提督军务巡抚凤阳等处兼管河道”，不仅管理跨数省的运河沿线，而且还管理地方行政事务。漕运总督在明代和清初兼巡抚，管理凤阳府、淮安府、扬州府、庐州府以及徐州、和州、滁州；自1860年（咸丰十年）起，漕运总督还节制江苏长江以北诸镇、诸道，而各省的督粮道都隶属于漕运总督，可谓位高权重。

由于漕运总督一职非常重要，明清两代多选用干员担任。明代名臣陈瑄、李三才、史可法均担任过此职；清代施世纶、琦善、穆彰阿、思铭、杨殿邦等人也先后任过漕运总督之职。漕运总督权力显赫，不但管理漕运，而且还兼巡抚，因此也称漕抚。总督漕运部院机构庞大，文官武将达270多人，下辖储仓、造船厂、卫漕兵厂等，共约两万多人。最有名的漕运总督是阮元，他是乾隆、嘉庆、道光年间的名臣，先后任礼部、兵部、户部、工部侍郎，山东、浙江学政，浙江、江西、河南巡抚及漕运总督、湖广总督、两江总督、云贵总督等职。他在经史、数学、天算、舆地、编纂、金石、校勘等方面都有着较高的造诣，被尊为三朝元老、九省疆臣、一代文宗。

虽然总督漕运部院位于淮安，但通州在漕运史上自有其独特地位。沿运河到通州的漕粮，都要验粮然后转运到京通各仓。从职能上来看，各省督粮道掌管各省收粮及押运粮食，归漕运总督管辖，而漕粮运到通州后，要由直属户部的坐粮厅署验收，再转运到京通各仓收储，粮仓则由仓场总督衙门管理。

从官员的品级来看，通州各漕运官员从二品的仓场总督、正四品的道台、正五品的坐粮厅郎中，到正五品的直隶州知州、正六品的主事，从六品的同知，最后是九品的巡检，而军事都司与守备则分别属正四品与正五品。在明清两代，通州作为政治与漕运城市的地理地位、政治环境、交通优势没有丝毫的改变，区别只在于外部威胁。明代通州受蒙元残余势力等威胁，所以要驻重兵防护城池与粮仓，因此通州驻扎有六卫。

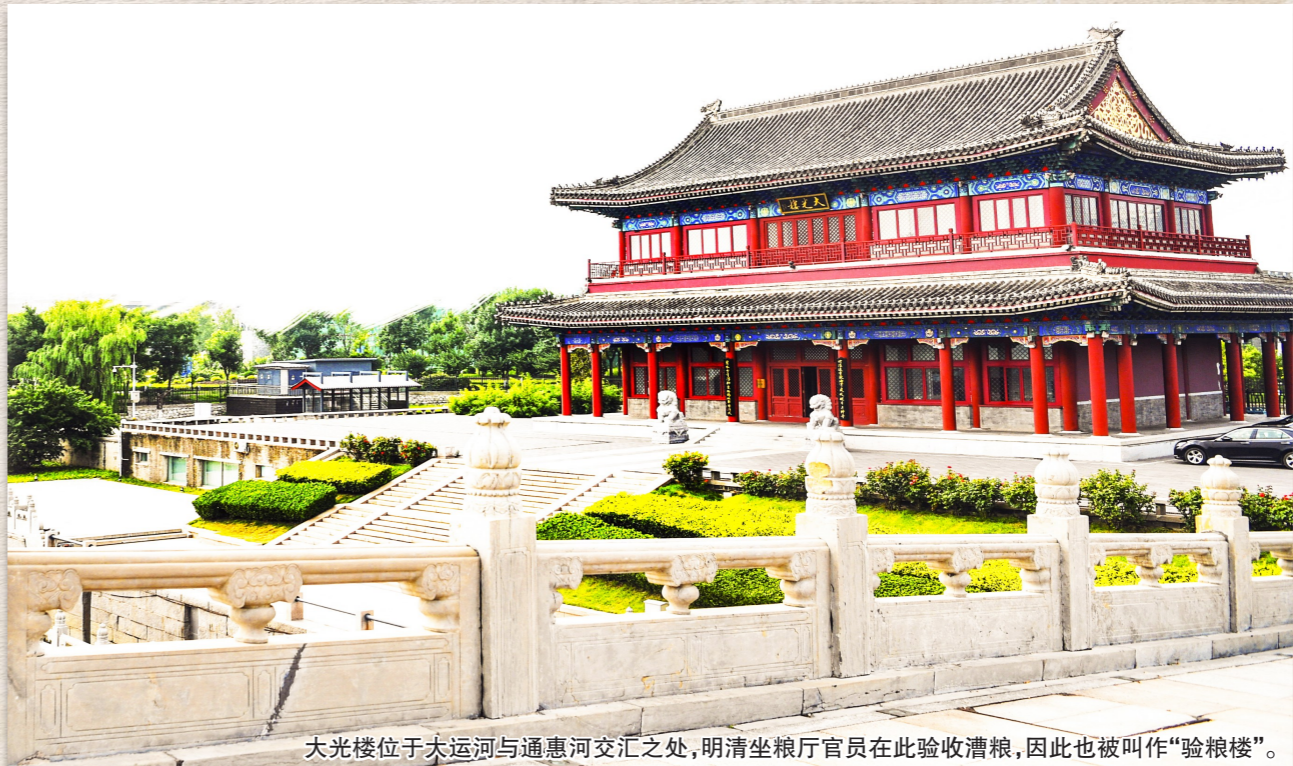
明代的军事体制是卫所制，据《光绪顺天府志·营制》载：“明洪武二十六年（1393年），定卫所，其隶北平都司之在今顺天府者……有通州卫……”为加强北平防御力量，命徐达镇守北平府（今北京地区）且于京东重镇通州城内驻守重兵近六千人，称通州卫，直隶兵部。通州卫署设于北大街南部以东，坐北朝南。建文四年（1402年），燕王朱棣夺得皇位，为增强其根据地军事力量，将安吉卫调至通州驻防，仍称通州卫，袭用旧署。在其决定将首都自南京迁往北京之后，就将通州卫升为亲军，命勋贵镇守。通州卫署周围形成街巷，名为通州卫胡同。不过，相对于明代六卫在通州的驻扎，清代通州的军事色彩变弱。

坐粮厅堪称“小户部”

在通州的各衙门中，坐粮厅是个特殊的机构。坐粮厅出自文献《明史·王国光传》，是明清官名，属户部，其始创人为明代万历初年的户部尚书王国光，当时王国光为了方便京城军队支取粮饷而设此衙门。《明史·王国光传》称：“京军支粮通州者，候同甚艰。国光请遣部郎一人司之，名坐粮厅，投牒验发，无过三日，诸军便之。”到了清代，坐粮厅掌验收漕粮，由通州至北京水陆转运，北运河河工及通济库出纳等事，主管为满、汉各一人，由十一仓监督内补用，二年一期。

坐粮厅之名是有来历的。古时候，官府办公的地方，是下级官员听取长官布置工作任务的地点，所以这里就叫听事，后来省掉了“事”字，直接把这样的场所叫“听”，再后来又改叫做“厅”。“坐”是留守的意思，清代徐珂在所编辑的《清稗类钞》中有一句话：“省外各府州县，皆有坐省家丁。”这里的“坐”就有留守之义。坐粮厅是户部主管全国土地、户籍、赋税、财政等事务的部门，而在通州的坐粮厅除分管漕粮外，还在通州东、西、南、北四门及杨富店、洪仁桥、浮桥、张家湾、新河口、崔家楼、东岳庙及南北鹅房等处征税，并在晏公桥征收粮税。

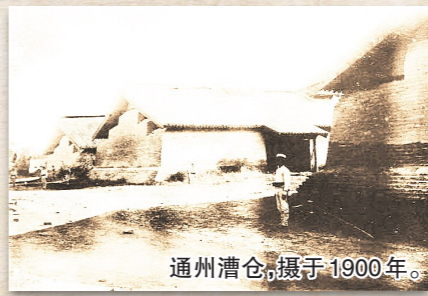
对于通州坐粮厅的位置，运河文化研究者周良在《通州漕运》一书中介绍说，坐粮厅应是明代于通州设仓时创建的，具体位置在今新城内官园小学校及附近地方。宣德年间名为忠瑞馆，意思是效忠朝廷而又呈现祥瑞气象的衙门，是总督粮储太监的官署。明武宗正德年间，正是司礼监太监会同刘瑾重朝野的时候，坐粮厅添派了近20名太监。这些太监



大光楼位于大运河与通惠河交汇之处，明清坐粮厅官员在此验收漕粮，因此也被叫作“验粮楼”。



西仓大门，摄于1900年。



通州漕仓，摄于1900年。



验粮斗。

凭借掌握皇仓的重权，“需索多门，虐害挽卒”，专横跋扈，无所不为。约在嘉靖七年（1528年），仅留下2名太监，至十四年（1535年）取消了太监管理皇仓的权力，由户部官员料理。于是，坐粮厅的总督粮储太监被撤换，代之而来的是一位户部郎中。

清代初期，朝廷于通州设有两座大型囤仓，袭用明代两地，即西仓与中仓。为加强皇仓管理，防止仓吏、军粮经纪作弊，除在新城南门外内建东、大运西仓南门外东侧设立仓场总署外，又于西仓西门外建南建坐粮厅署，设满汉厅丞各一员（五品官）掌管，上隶户部。取掌漕河治理，漕粮验收，水陆驳运，征收运税，河畔杂课，仓廩修缮等诸多事务。坐粮厅署仿照京城户部衙署规模，建房二百余间。同时在西仓西门外北建立大运西仓监督署，具体负责西仓维修、粮储、收纳、支出、防卫等一切保管事宜，上隶坐粮厅署。在坐粮厅署之西又设协镇府，镇守通州副将居此。这三个官署在坐粮厅署北侧建造了一处较大的花园，供官员们游玩，俗称官园。随着漕运停止，衙署撤销，花园变成菜圃，官署易作民居，在花园周围形成几条小巷，合起来称为官园胡同。

四员厅是共议漕运之处

在通州区中仓街道，有个四员厅社区，这个社区的名字就源于仓场总督衙门的一所重要建筑——四员厅。

仓场总督衙门位于通州西北部，佟麟阁街南端东侧。据《北京地名典》载，为加强供给北平府防卫重兵的粮饷，明洪武、永乐年间在通州建有四座囤仓，即大运中仓、大运西仓、大运东仓、大运南仓，以储存江淮所运漕粮，供应军队粮饷。朝廷极为重视通州军仓管理，故于通州设置仓场总署，以户部官员管理。至宣德五年（1430年），明廷命户部尚书李昶专司通仓，遂于通州建管粮分司署，户部尚书驻此理事，俗称尚书馆。以后也有加户部侍郎衔的官员来通州办公，但尚书馆的名称却沿用了下来。

清兵初入关时，立足未稳，加上大肆推行“圈地”政策，遭到百姓反抗。清廷在通州设十三营，由总兵统率，其驻扎的总兵府就是明代的尚书馆。康熙年间，因此北毗西仓，西近南仓，东临中仓，故将此改建为仓场总督衙署。每年春至秋季大运河漕运期间，户部委派总督仓场侍郎满汉各一员与都察院遣巡仓御史满汉各一员，共四位大员至此总理漕务。仓场总督衙署下设东科、西科、漕科、译科、印科等5科，共同办理漕运事务。仓场总督衙署内建有理事厅一座，恢宏轩敞，为四名朝廷大员共同议漕运、仓场等事之处，远近闻名，称为四员厅，在四员厅附近的街巷遂称为四员厅胡同。

在四员厅共议漕运的大员中，都察院所遣的巡仓御史扮演着特殊的角色。清初继续沿用明朝的审计体制，分设都察院与六科给事中，前者侧重于地方和军队的监察审计事宜，后者侧重于中央机关的监察、审计和纳谏事宜。雍正元年（1723年），将六科给事中并入都察院，审计大权一统于都察院，使都察院在机构、地位和权威等方面，都比以前有所加强，其主要职责是“纠察百僚，纲维庶政”。都察院下设15个监察御史，以及巡仓御史、巡漕御史、巡盐御史等职官。其中，15个监察御史分别负责管辖内的审计监察事务，又分领对内、六部、诸院、寺、府的审计监察事务。巡仓御史、巡漕御史、巡盐御史等各自负责某一特定的审计监察事项。

司空分署主管工程

在通州的漕运衙门中，司空分署的地位也较为重要，因为该衙门主管着修缮闸坝、培护堤岸、疏浚河道等工程。

通州是北京的东大门，处于水陆交通要道，即可起到拱卫京师的作用，又对漕粮北运有着无可替代的作用，所以通州的战略地位非常高。北运河在通州城的东边与白河、温榆河等多条河流相汇，每年夏秋交替之际，因雨量较大，河水上涨，洪水泛滥，常常冲决堤岸，导致两岸田庄淹没，还使得漕运不得不停止。如《光绪顺天府志·故事志五·祥异》载：“嘉靖三十二年秋，通州淫雨，运河冲决张家湾狗店，皇木厂大木漂流，甚为民事。”又：“万历三十五年闰六月，淫雨一月，平地水涌，通惠河堤崩莫辨。张家湾皇木厂大木尽行漂流。”因此，通州地区修葺城池、堤岸、闸坝等工程颇多，所以明朝就在通州旧城西偏北部、州衙之前建了个工部分署。工部起源于周代官制中的冬官，长官曾称大司空，为掌管营造工程事项的机关，后来成为各朝代的六部之一，长官为工部尚书。工部分署即工部派出机构，以郎中任之，掌管通州重大工程。

因古代主管工程部门的官员曾称为司空，所以在通州所建的工部分署也就叫作司空分署。久而久之，在司空分署门前形成东西向的一条街道，大家就把它称为司空分署街。司空分署街位于通州区西北部，东起北大街，西至西塔胡同。

明万历三十八年（1610年），工部郎中陆基主持在此街东口跨街建筑一座奎星楼，计三层，底层为拱券通道，顶层供奉文昌像，即天权玄明文曲星君，亦有称文昌帝君者，是掌人间禄籍之神，因文人墨客去文庙祭祀必经北大街，或穿此楼通道而西再北行人庙，故而建奎星楼，鼓励士子力学上进。因此此街又俗称奎星楼胡同。清乾隆三十九年（1744年）该楼起火，上二层尽毁而未复建，此后奎星楼胡同的称呼渐渐就被大家遗忘，而仅称为司空分署街。漕运停止后，通州的司空分署也被撤销，原址改建为县立小学校，即司空分署街小学。

通州的漕运衙门还有很多，比如负责漕运官兵事务的漕帅府，设在张家湾城内的漕运厅等。除了朝廷设在通州的漕运衙门外，通州还有不少各省的办事处。远来的漕船漕丁难免受到刁难与拖延，甚至舞弊私私，于是各省布政司或巡抚衙门，以及粮帮盐帮组织，纷纷在通州设立漕运总局或漕运会馆，负责交纳漕粮、钻营打点使银子，并处理漕粮潮湿及缺欠等问题。江苏漕运总局设在通州北门外贡院胡同，分局设在北关小口。浙江漕运总局设在通州北门外剪刀巷，即安抚胡同，分局在北关砖厂。南方会馆名气最大的为江西会馆，始建于清乾隆三十年（1765年），知州万廷兰率江西运丁，在城内罗家桥修建真君庙，作为处理江西漕务的会馆，并于道光元年（1821年）重修，更名万寿宫。

小小的通州城内，衙门如此之多，以至于从北京到通州办事的官员络绎不绝。明代著名文人，华盖殿大学士、兵部尚书杨士奇曾赋诗一首，名为《通州》：“城依红云下，门临绿水滨。宝鞍驰骏马，都是帝京人。”