

北京再推“政策包”扶持服务业发展

涵盖91条普惠性产业政策

本报记者 曹政

先找到行业领域、再查询政策名称,几秒钟的时间,企业就能找到一张自己想要的指南卡片。卡片上不再是枯燥的政策条文,而是用表格的形式把服务对象、条件要求、服务流程等关键内容醒目地列出来。最后,还明确了服务部门和联系电话。要是有不懂的地方,一个电话就能问清楚。

在8月北京推出“复工复产政策包”的基础上,市发改委昨天再次梳理91条政策工具,推出《北京市普惠性产业政策工具应用指南(第二批)》,聚焦金融服务业、科技服务业、信息服务业、文化创意产业、商务服务业、养老家政服务业等领域,让实实在在的政策红利加速“抵达”企业。

新冠疫情发生后,市区多部门都面向企业出台了多项复工复产优惠政策。为了便利企业,市发改委在8月初专门围绕复工复产梳理市区两级相关政策,发布了《北京市复工复产普惠性政策工具应用指南(第一批)》。

“我们希望通过这种‘一条政策工具、一张应用指南卡片’的新服务模式,让企业快速、便捷地享受到优惠政策,加速让政府政策得到落实。”市发改委相关负责人说,“复工复产政策包”里共有114条政策工具,其中市级政策工具20条,各区和功能区政策工具94条,涵盖了减费降负、援企稳岗、补贴资助、融资贷款、促进企业提升发展等方面。

“有了这种卡片,我们就可以直接

找到政府相关部门,避免了之前知道有政策,但不知道怎么申请、怎么用的问题。”得益于这个“政策包”,塞隆国际文创园的北京中视润扬公司总经理孟艳实实在在地享受到帮扶,除了增值税率从3%降到1%外,社保费用支出每月也减少万元以上。

政策工具指南正在增加。本市编制的《北京市普惠性产业政策工具应用指南(第二批)》中共91条政策工具。与第一批不同,这次主要是为服务本市企业更好地在国家服务业扩大开放综合示范区和中国(北京)自由贸易试验区战略机遇区发展壮大,聚焦金融服务业、科技服务业、信息服务业、文化创意产业、商务服务业、养老家政服务业等领域。以金融服务

业为例,该领域政策工具具有26条,涉及金融科技企业资金补助、楼宇改造升级资金补贴等方面。

这位负责人说,本批政策工具指南突出促进服务业扩大开放、科技创新和数字经济发展的政策,突出支持保民生、保就业等“六稳”“六保”工作,助力中小微企业加快发展;突出支持全市产业发展质量提升,重点针对企业反映较多的社会融资、高新技术企业认证、中小企业优惠、创新创业扶持等问题,进行政策梳理。

记者获悉,应用指南除在市发改委网站、“发展北京”“北京通州发布”“中关村易(e)创服务平台”微信公众号等平台发布外,还将积极响应企业诉求,进一步扩大投放范围。

通州区两条公路 获评“北京最美乡村公路”

本报讯(记者 郭丽君)昨日,记者从通州公路分局获悉,按照全市创建美丽乡村路的活动方案,今年共评选出15条“最美乡村路”。其中,通州区于家务乡新张南路、西集镇北运河大堤路两条乡村公路榜上有名。

根据今年6月印发的《北京市美丽乡村路创建活动实施方案(2020—2022年)》,今年起全市每年将完成200公里美丽乡村路建设。按照评选标准,“最美乡村路”要结合乡村公路提升改造和安全保障工程,展现首都乡村旅游景区和自然山川的秀美风光,服务产业集聚区和特色小镇,服务农村生态旅游经济、特色农家乐、民俗民宿经济等。

此次获评“最美乡村路”的于家务乡新张南路,长2.88公里,道路原为凤港减河右堤,路面宽5.8米。此前曾出现路面损毁、路基沉降、河堤边坡塌陷等病害,严重影响行车安全。2018年通过大修,拓宽路面至7米,达到三级公路的标准,河沟侧也新建绳索护栏,保障道路交通安全并展现凤港减河沿线原生态风光。建成后,该路段成为于家务乡东西向主要联络线。

同时,新张南路与水务部门的河道治理、园林部门的绿道及景观建设同步开展,通过路、水、林相结合,打造乡村公路新形态,成为联系沿线生态、观光、旅游的绿色通道。道路沿

线连接农业生态观光园、东南郊湿地公园、于家务乡中心公园及多个村庄,满足市民休闲娱乐需求,形成抬眼见绿荫,侧耳闻鸟鸣的怡人开放空间。

同样获评“最美乡村路”的西集镇北运河大堤路,长3.87公里,是连接行政办公区至北京国际会议中心的重要道路。该路之前存在较多病害,车辆行驶有安全隐患。2018年道路大修,部分5米宽路段拓宽至7米,同步完善交通标志标线、照明工程、信号灯等附属设施,改造及新建人行步道。该路段工程还首次采用新型雨夜高亮标线,增强夜间反光效果,行车更安全。

而且,如今的北运河大堤路干净整洁,平坦宽阔,两岸杨柳苍翠挺拔,绿荫繁茂,西侧建有骑行绿道及滨河公园,东侧紧邻沙古堆村及儒林村等美丽乡村,沿线串联西集镇各大樱桃产业园。水村共融,蓝绿交织,成为集生活游憩、骑行观光、产业采摘及运河文化展示等多功能的重要连接带。

据介绍,近年来通州区乡村公路建设养护以京津冀一体化建设及美丽乡村建设为契机,借势发展,开展了包括实施道路大修、窄路加宽、桥梁改造、生命安全防护、道路排水等在内的各项建设,推动城市副中心“四好农村路”建设提档升级。

卫生健康系统进行冬春季新冠肺炎疫情防控工作再部署 有效防范院内交叉感染

本报讯(记者 贾晓宏)近日,市卫生健康委对全市冬春季新冠肺炎疫情防控工作进行再部署。卫生健康系统将加强对院感防控,隔离场所、小诊所、实验室生物安全的监督检查,加强发热门诊建设管理,有效防范院内交叉感染。

系统立足于早发现,做好传染病监测;做好疫情分析研判,为上级决策提供专业建议;出现疫情要快速处置、精准管控,切断传播;加强对院感防控、隔离场所、小诊所、实验室生物安全的监督检查;做好一线医务人员心理疏导;开展好爱国卫生运动,加强居民健康生活方式宣传引导。

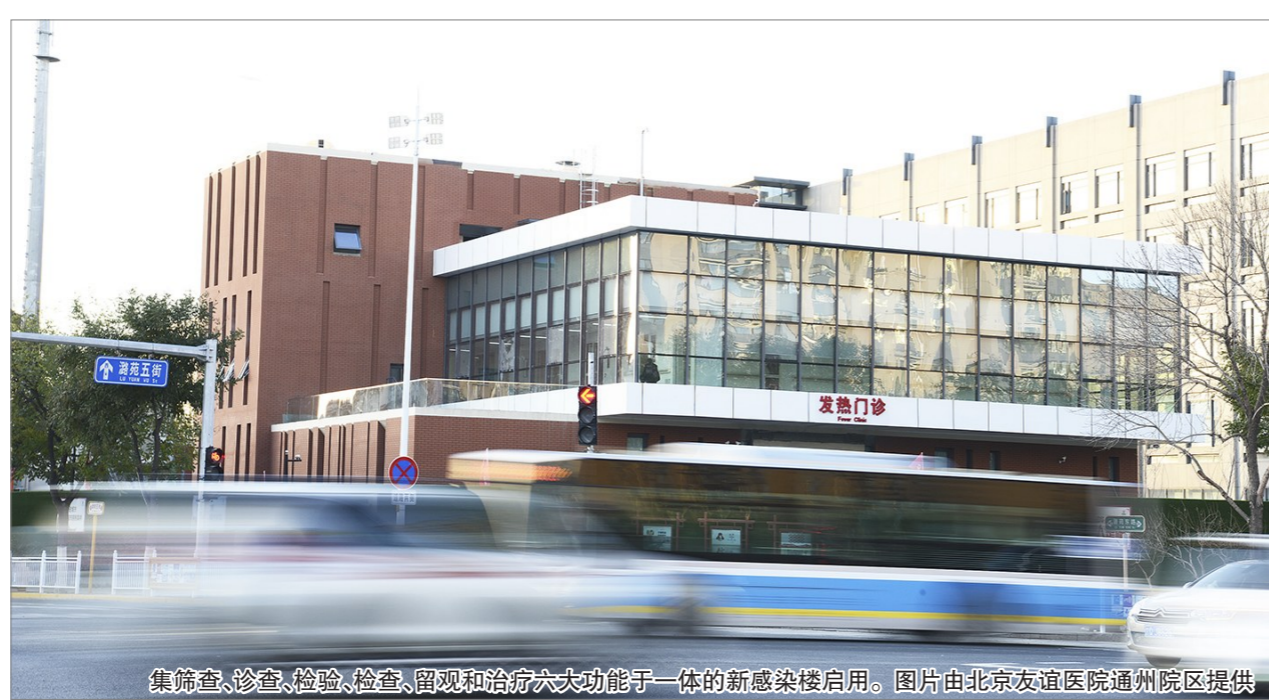
卫生健康系统要强化院感和发热门诊管理,时刻绷紧感染防控这根弦;及时查找薄弱环节、漏洞和风险并尽快整改;加强发热门诊建设管理,有效防范院内交叉感染;加强环境管理、人员防护和物资储备,切实降低感染风险。

友谊医院通州院区新感染楼启用运行 疫情期可同时留观疑似患者20人

又讯(记者 刘欢 张程伟 通讯员 苏天是)作为北京城市副中心规模最大的感染楼,北京友谊医院通州院区新感染楼已正式启用运行。昨天,记者从该院获悉,新感染楼已接诊数十位发热患者,未来将有效提升城市副中心的传染病疫情防控能力。

为提升本市传染病疫情防控能力,最近,一些大医院经升级改造后的发热门诊正陆续开诊。其中,北京友谊医院通州院区感染楼于今年6月开始施工,历时5个月,这个面积达3800平方米的感染楼终于竣工验收。

“新的感染楼就是不一样!”“环境敞亮舒适,设施设备齐全!”在感染楼里,一些候诊患者对全新的就诊环境十分满意。“发热门诊集筛查、诊查、检查、留观和治疗六大功能于一体,通过全方位服务,为疫情常态化防控压实了基础。”医院相关负责人介绍,感染楼一层设有4间发热门诊诊室、2间肠道门诊诊室和4间留观室。为避免发热患者与普通患者共用设备所导致的交叉感染风险,感染楼还配置有独立的常规检验项目化验室、CT检查室、B超检查室、PCR实验室、负压监护病房、负压手术室。二层则设



集筛查、诊查、检查、留观和治疗六大功能于一体的新感染楼启用。图片由北京友谊医院通州院区提供

有16间隔离病房和1间监护病房,每间病房可容纳两名患者。病房采取“平疫结合”的运行模式,在疫情期间

可同时留观疑似患者20人。此外,新感染楼还增加了更多智慧元素,不仅将传统的人工药房升级

为自助药房,还增加了可视对讲和远程会诊系统,能够更加快捷准确地完成诊断,提升患者就医体验。

市场监管支持民营经济若干措施征求意见 企业反映强烈问题将由“接诉即办”向“未诉先办”延伸

本报讯(记者 张楠)企业反映强烈的问题,将探索研究解决途径,由“接诉即办”向“未诉先办”延伸;在市场监管的过程中,涉企检查不得随意执法、任性执法,不得影响或干扰企业的正常生产经营活动。记者了解到,《北京市市场监督管理局关于支持民营经济高质量发展的若干措施(征求意见稿)》正在面向社会公开征集意见,征求意见将持续至11月30日。

今年以来,新冠肺炎疫情对国民经济发展造成了巨大冲击,特别是给广大中小微企业为代表的民营经济带来了多方面困难。为民营经济纾困,已成为一项刻不容缓且需要长抓不懈的重要任务。为此,北京市市场监管局起草了《北京市市场监督管理局关于支持民营经济高质量发展的若干措施(征求意见稿)》。

在“证照分离”改革方面,征求意见稿提出,要对本市涉企经营许可事项实行清单管理,清单内逐项列明单位、事项名称、设定依据、审批层级和部门、改革方式、具体改革举措、事中事后监管措施等内容,清单定期调整更新并同步向社会公布,推动完善简约透明的准入规则,进一步降低企业准入门槛。

既要为企业提供更加优质精准

政府服务,又要实施公平统一的市场监管。征求意见稿提出,本市要探索建立完善包括民营企业在内的重点企业服务机制,聚焦企业需求提供差异化、精准化服务。深化小微企业名录建设与应用,归集小微企业扶持政策。同时,进一步规范涉企行政检查工作,严守检查纪律,不得随意执法、任性执法,不得影响或干扰企业的正常生产经营活动。运用现代科技监管手段提升监管效能。

企业面临的比较集中的问题将“未诉先办”。为了加强政企沟通协商,征求意见稿提出,要畅通民营企业

反映情况、提出建议的渠道,用好12345市民服务热线企业服务、政务服务“好差评”等工作机制,注重归集影响企业发展的制度机制障碍,对企业反映强烈的问题探索研究解决途径,推动“接诉即办”向“未诉先办”延伸,不断优化服务管理模式。征求意见稿提出,将持续开展民营企业、个体工商户调查研究,分析现阶段民营经济个体经济发展的总体情况,对民营经济个体经济发展过程中遇到的问题,及时向相关部门反映,提出发展民营经济个体经济的意见建议,为政府决策提供参考。同时,运用信息化手段,加强民营企业监测分析和形势研判。

指导垃圾分类 劝阻不文明行为

小区志愿者组建环境巡查队

本报讯(记者 田兆玉)“小伙子,厨余垃圾里的纸巾拿出来,扔到其他垃圾里。”最近,北苑街道滨惠南三街社区志愿者曹玲多了一个新身份,成了小区环境巡查队的一员,指导居民开展垃圾分类并劝阻乱扔垃圾等不文明行为。

“曹姐辛苦,这几天没发现有乱扔大件家具的了。”上午,社区党总支书记岳洪霞正在巡逻的曹玲上前打招呼。新华西街145号院11号楼位于北苑街道滨惠南三街社区,楼前有一棵大槐树,多年来街坊邻居习惯了在树下休息聊天。然而最近,树下突然出现了一堆大件垃圾。“旧沙发、旧衣柜,还有装修的砖头瓦块,堆得小山似的,霸占了我们的休闲场地。”80岁

的刘奶奶提起这事儿挺生气。而且,大件垃圾不仅占地,还影响小区路面交通,“车开不过来,居民走进单元门也得绕道,别提多烦人了。”

社区居委会了解情况后帮忙联系物业,在街道的协助下,很快清走了占地的垃圾。但岳洪霞心里却不踏实。“就怕我们前脚刚清理,后脚又乱倒,得有个长效机制才行。”岳洪霞召集小区楼门长和部分志愿者一起讨论。群策群力还得群策群治,大家决定由小区志愿者组建“环境巡查队”,一方面劝阻居民乱扔垃圾的不文明行为,同时指导居民加深垃圾分类生活习惯。

55岁的曹玲成了第一批巡查队员。“下楼买菜、拿快递的工夫,捎带脚

就在小区里转一圈,看看有没有乱扔垃圾的行为。时间富余的话,我还会在分类垃圾桶旁站一会儿,指导大家垃圾分类。”

环境巡查队不仅有线下活动,还有线上阵地。志愿者们常在小区业主群里宣传引导,并对群里反映的相关问题及时反馈。同时,巡查队员如果发现环境问题也会及时拍照反映到微信群中,由社区工作人员核实处理。对一些共性问题,大家还会一起商量办法。岳洪霞举例说,乱扔大件垃圾固然不对,但这也反映出大家确实存在这方面需求。除了清理,居委会也和物业协商,在小区内划出一块地方,专门用来放居民淘汰的大件旧家具等,物业则定期清理,运输至指定投放点。“居民的大件垃圾有地儿扔了,再加上巡逻队员的日常监督,小区环境就会进入良性循环。”岳洪霞表示。



通州规模以上文化产业收入涨幅全市第一

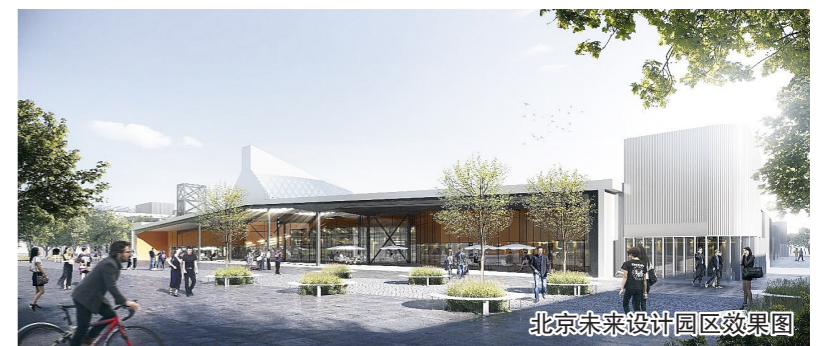
(上接1版)占全市比重70.4%。城市发展新区挖掘自身潜力,大力发展艺术品创作展示交易、会议展览服务、创意设计服务等产业,正在成为文化产业新兴增长极,规模以上文化产业实现收入1025.3亿元,占全市比重7.6%。生态涵养发展区充分利用自身优良的生态环境资源,重点发展历史文化生态休闲旅游、文艺演出、音乐创作及版权交易等产业,规模以上文化产业实现收入274.8亿元。

城市副中心协同辐射能力初步显现,多项重点领域任务得到落实。具体包括:编制完成并试行《北京城市副中心规划设计导则(规划管理版)》,落实《北京城市副中心控制性详细规划实施工作方案(2019年—2022年)》,编制《北京城市副中心老

城区城市双修与更新三年行动计划(2019—2021年)》;开工建设剧院、图书馆、博物馆三大文化设施,扎实推进城市副中心与廊坊北三县协同发展,52个合作项目进展顺利。备受关注的环球主题公园建设进入收尾阶段,成为未来发挥带动效应、支撑城市副中心文化旅游功能的北京新地标。

白皮书还提到,在北京文化产业发展中,功能区集聚发展效应突出。其中,宋庄艺术小镇已成为北京面向全国、影响世界的国际原创艺术创作、展示、交易窗口,截至2019年11月,宋庄艺术小镇域内各类美术馆30家,艺术培训机构68家,艺术经营机构100多家,艺术家工作室近6000家,每年举办文化艺术活动上千场,年接待游客50万人次。

铜牛老厂房下月变未来设计园



北京未来设计园效果图

(上接1版)有了资金支持,项目建设也进一步提速。记者获悉,该项目一期自今年6月正式施工,目前已经进入装修阶段,预计将在12月中旬正式建成亮相。

未来,建筑设计区中将设置活力城市生长空间、生态绿韵休闲空间、未来人居体验空间、数字赋能实践空间、原创设计新品首发展示区和未来创意集市等功能分区;近3000平方米的办公楼将变成“未来·时尚设计区”,设置时尚设计IP孵化工场、时尚创新创业实践区、时尚设计交流中心和时尚能量补给站等功能分区。

二期项目明年开始改造

园区更新了,产业如何升级?记者获悉,下月建成后,北京建院的未来设计园将率先入驻,打造最前沿的设计产业和模式。同时,国内知名设计大咖也将在此设置工作室。

“未来设计园将倡导全员共享办公模式,提供移动工位、固定工位和专属定制化办公空间,并以实时环绕屏幕、数字体验空间等方式打造沉浸式的未来办公体验。”北京建院相关负责人说,项目还将设置活力康体、特色市集、轻松下午茶、礼士书房、光影空间、周末兴趣工坊等功能。

不仅如此,园区还将围绕“设计”主题,面向社会、企业、中小學生等团体,开展建筑设计、时尚设计等创意设计领域相关的普及教育,开设设计公益课堂;同时还将每月定期向社会公众开放,免费提供以建筑设计、时尚设计等创意设计为主的体验服务;不定期举办大型的公益宣传活动,展示北京设计园的成果成效等。

据悉,项目二期计划明年开始改造,将对另外多座厂房进行升级,预计改造后园区建筑空间将超过5万平方米。

城市副中心戴上绿色项链

(上接1版)原本在规划图上的“两带、一环、一心”已经随着一片片绿色的填充,化为了真正的绿色项链,成为城市副中心的生态名片。

除了大尺度的播绿,城市的边角角落也被纳入了“增绿”的范围内。通州区在主城区内“十一横九纵”的20条主干路,打造了“三季有花、四季常绿”的绿色通道。区域管委还在主干道路的隔离带中间,设置总长度约为22.17公里共5702个花箱,涉及通胡大街、新华南北路、芙蓉路等10余条道路,郁郁葱葱,一路一景,形成了一道美丽的风景线。

同时,通州区今年还实施西海子公园二期、减河公园等9个城市公园改造提升工程。建设了68处口袋公园、休闲公园及小微绿地,改

造提升了21个海绵城市试点绿地空间。

此外,以“一园一特色”为指导,全区建设西集中心公园、永乐园学公园等8个地方特色浓郁的镇域公园。以美丽乡村建设为契机,大力推进村庄绿化美化,全区共有299个村庄建有集中公共绿地。

“在上一轮百万亩造林工程中,全区新造林19.3万亩,在此基础上,今年年初,通州区启动实施了《北京城市副中心园林绿化三年行动计划》和新一轮百万亩造林工程,新造林21.6万亩。按照控规要求,计划到2035年,城市副中心将建设形成万亩以上的森林组团10个,千亩以上森林组团50余个。”通州区创森工作领导小组办公室相关负责人表示。