



面积增至5.87万公顷

北京湿地引来200余种鸟儿安居

本报讯(记者 王海燕)9月20日是第八个北京湿地日。在南海子湿地公园举办的“北京湿地日”主题宣传活动中,记者了解到,随着湿地保护和恢复力度的不断加大,本市400平方米以上湿地总面积已达5.87万公顷,占全市总面积的3.6%。

由于气候变化、城市建设等原因,北京湿地面积一度萎缩。十三五时期,北京围绕构建“一核、三横、四纵”的湿地总体布局,遵循宜林则林、宜湿则湿、林水相依的高质量发展理念,将湿地恢复与建设任务纳入新一轮百万亩造林绿化行动计划。

2016年以来,全市已累计恢复建设湿地8921公顷,其中新增湿地2452公顷,恢复湿地6469公顷,形成万亩以上大尺度森林湿地10余处,湿地面积稳步扩大,湿地景观不断提升。

市园林绿化局野生动植物和湿地保护处副处长黄三祥介绍,今年结合新一轮百万亩造林绿化工程,园林部门对超过100亩的造林绿化地块,结合集水区开展了小微湿地建设。以温榆河、南苑森林湿地公园建设为重点,加大了湿地恢复与建设力度。(下转2版)

人大通州新校区在建项目封顶、新建项目开工

隋振江靳诺刘伟周乃翔出席现场会

本报讯(记者 张丽)9月19日上午,中国人民大学通州新校区分别举行在建项目封顶现场会和新建项目开工现场会,北京市副市长、城市副中心党工委书记、管委会主任隋振江;中国人民大学党委书记靳诺,校长、党委副书记刘伟;中国建筑集团有限公司董事长、党组书记周乃翔;城市副中心党工委副书记、管委会副主任、工程建设办主任王承军出席有关活动。

中国人民大学通州新校区项目东至春明西路,南至运河东大街,西至前北营路,北至兆善大街,用地规模110公顷,约1652亩,建设规模105万平方米,可容纳21800名学生。北区学生宿舍一期工程是新校区首个建设项目,建筑面积达3.7万多平方米。该工程8月陆续开始封顶,一期共四栋学生宿舍楼,19日实现全部封顶,比原定计划提前一个月。

当天,新校区社会与人口学院楼等22万平方米新建项目也正式开工。此次在建项目封顶、新建项目开工,标志着通州新校区将由“首个项目开工”的建设元年走向“全面开工”的新阶段,将形成塔吊林立、热火朝天的建设场面,为2023年8月一期工程完工具备办学条件、2025年整个校园全面竣工打下坚实基础。

靳诺在致辞中说,中国人民大学将继续统筹推进疫情防控和各项事业的发展,按照“世界眼光、国际标准、中国特色、高点定位”的原则,努力建设好通州新校区,并早日投入使用。同时中国人民大学也将切实发挥自身优势,积极推进校地产业对接协作,优化地方经济布局,提升基础教育水平,辐射带动城市发展,为服务北京城市副中心建设和京津冀协同发展重大战略作出更大贡献。

隋振江在致辞中说,中国人民大学新校区在规划建设贯彻落实城市副中心控规各项要求,做到了校园规划特色鲜明、建筑设计亮点突出,新校区迅速由单个项目启动转向全面开工建设,为城市副中心的全面建设贡献了力量。

隋振江说,今年以来,城市副中心深入贯彻习近平总书记统筹推进疫情防控和经济社会发展的重要指示精神,认真落实市委市政府工作部署,坚持“两手抓”、“两手硬”,保持了“生机勃勃”的良好势头。希望中国人民大学通州新校区按照工程建设推进时间节点要求,全面加快前期工作进度和施工建设进度,开足马力、跑出速度,为校园全面投入使用打好基础,努力成为城市副中心工程建设“大会战”的有力支撑和突出亮点。城市副中心党工委管委会将主动加强对接支持,更加深入地细化新校区规划和优化建筑设计提供支持帮助,协调解决重大问题,为新校区建设做好服务保障。

教育部发展规划司、城市副中心党工委管委会、市教委、通州区、北投集团领导隋振江、胡九龙、张永凯、阳波、陈卫东参加活动。

曾赞荣在全区安全生产紧急工作会议上强调

把责任扛在肩上 深刻反省举一反三 全面彻查安全隐患 对失职渎职严肃追责

本报讯(记者 陶涛)9月18日23时46分,消防接警,宋庄镇港北村一出租院落发生液化气罐爆燃事故。事故发生后,市、区领导以及区相关部门赶赴现场进行处置。明火被迅速扑灭,现场无人员伤亡。19日,区委书记曾赞荣主持召开安全生产紧急工作会议,强调,各属地各部门各单位要牢固树立城市副中心意识,把责任扛在肩上,深刻反思,举一反三,立即在全区开展地毯式、不留死角、全面彻底的安全隐患排查及危化品“打非”行动,绝不能流于形式,对失职渎职等不作为行为要严肃处理,绝不允许此类事故再次发生。

会上,区消防救援支队负责人通报了宋庄镇9·18液化气罐爆燃事故处置情况,并播放《液化气罐泄漏爆炸事故警示教育片》。副区长倪德才对全区安全生产和液化气罐安全专项整治工作进行部署。

曾赞荣在讲话中说,安全是城市运行的基础,是底线和红线,更是城市副中心建设发展的基础保障,没有安全,一切工作无从谈起。此次宋庄镇液化气罐爆燃事故发生在全区三番五次对液化气罐安全专项整治进行强调和部署后,大排查大整治阶段,性质恶劣,影响恶劣,令人痛心,教训深刻。不仅充分暴露了思想认识不到位、责任落实不到位、排查整治不到位以及工作作风不扎实等问题,也极大损害了城市副中心形象。各属地各部门各单位一定要牢固树立城市副中心意识,认真落实市委市政府、区委区政府决策部署,从思想意识、工作作风、作风建设各方面认真查找原因,深刻反思、引以为戒、举一反三,真正警觉和警醒,绝不能让类似事故再次发生。要彻底查清事故原因,严肃追究相关人员责任,对责任不落实、失职渎职行为要一查到底,事故原因及查处情况要及时向全区通报。

曾赞荣要求,要把责任扛在肩上,立即行动起来,在全区开展一场真正的地毯式、不留死角、全面彻底的安全隐患排查及危化品“打非”行动。一是要明确整治范围,突出工作重点,对出租土地尤其是利用农业用地、林地、废旧厂房、工业大院等非法定用途存储液化气罐等危险物品行为再次进行彻底排查。各街道乡镇要一块地一块地、一个厂一个厂,不间断地认真仔细排查,真正做到心中有数,将每一块地拉出单子,落实相关责任。同时各街道乡镇要落实属地责任,全面建立整治台账。二是要建立动态管理及常态化摸排机制,发现问题立即处置,依法追究责任。同时要建立动态巡查监控机制,重点督导责任落实、台账建立、隐患整改等情况。三是针对危险化学品非法储存打一场人民战争,向社会公开征集举报线索,切实发动群众,加大群众举报奖励力度,让非法储存经营无处藏身。

曾赞荣强调,要抓住关键环节,与河北尤其是北三县地区建立联动机制,对液化气罐运输、经营、存储等进行全面管理,及时发现隐患。要严格落实落实全区安全生产工作各方面要求,加强小餐饮、出租房屋等液化气罐使用管理,确保气源正规,严厉打击气源网络销售。“两节”临近,各地各部门各单位要全面加大对危险化学品、消防、建筑施工、有限空间作业、燃气、道路交通、城市运行等重点行业领域的安全监管和整治,确保全区“两节”期间安全稳定。

会议以视频会议形式召开,各街道乡镇设分会场。



北京城市副中心生机勃勃

开足马力 时不我待

重点工程建设加速向年度目标迈进

本报记者 张丽 张程伟

上月底,城市副中心召开重点工程建设推进动员大会,吹响了向年度目标冲刺的号角。市、区各相关部门、各建设单位,开足马力,以时不我待的奋斗精神,发起了一场建设大会战。

记者了解到,9月19日,中国人民大学通州新校区首期项目封顶,主体项目全面开工。友谊医院通州院区二期、安贞医院通州院区等公共服务项目也在积极推进中,城市副中心各重点工程正加速向目标迈进。

中国人民大学通州新校区 22万平方米新建工程开工

9月19日上午,中国人民大学通州新校区首个建设项目北区学生宿舍一期工程封顶,社会与人口学院楼等22万平方米的新建工程同时开工。

至此,通州新校区由“首个项目开工”的建设元年走向“全面开工”的新阶段,预计2023年8月校园一期工程竣工,校区能够独立运行,满足约8000名学生规模办学需求。预计到2025年8月,二期工程结束,整个校园全面竣工。

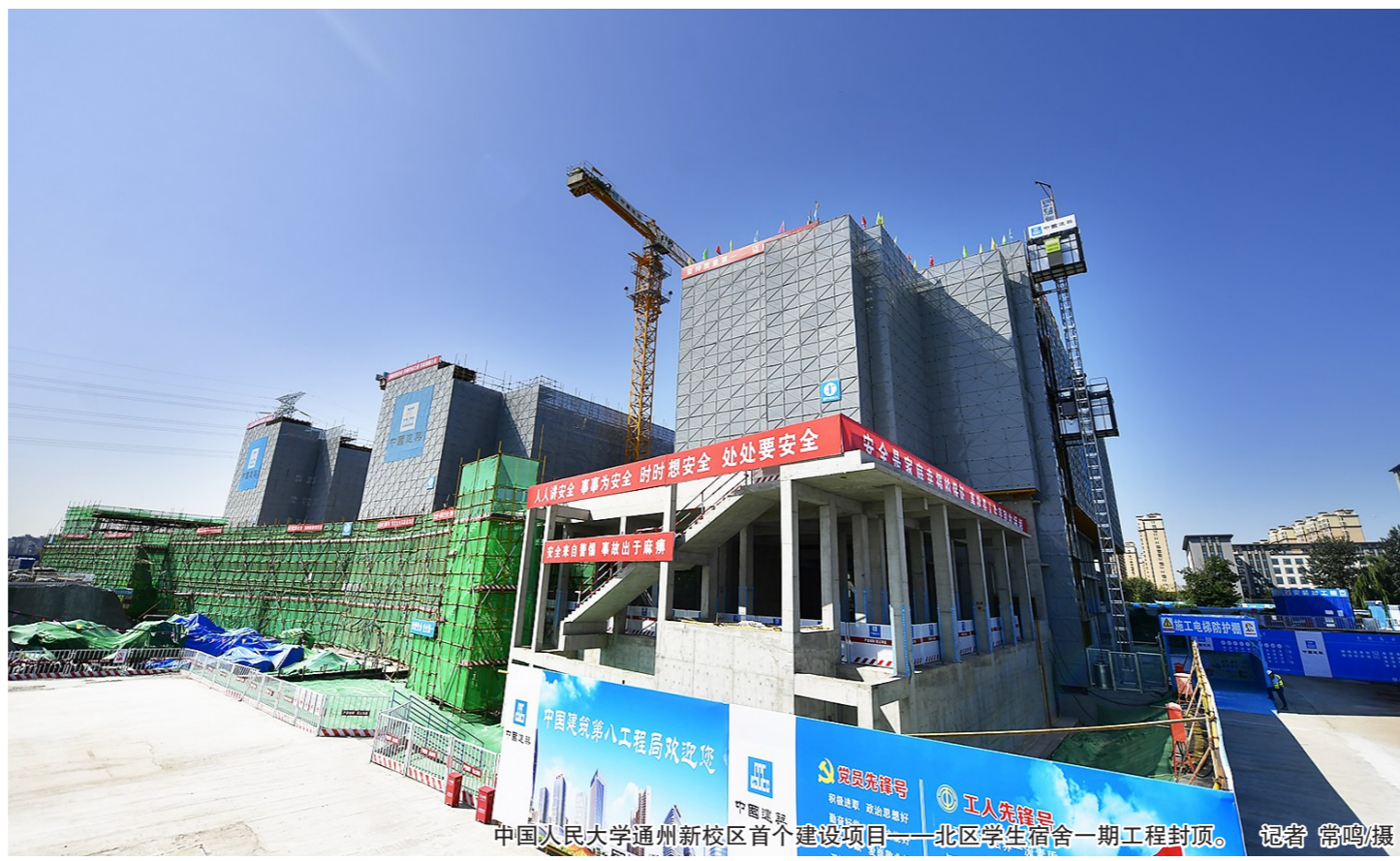
中国人民大学通州新校区位于北京城市副中心腹地,是京津冀协同发展、北京城市副中心建设重大项目。

新校区在规划设计中,一、二期学生宿舍组团采用了各层次院落的组合方式,让单调重复性的宿舍单元之中增加了变化的服务要素。食堂、商业、活动室、自习室等公共空间在庞大的建筑群中穿插渗透,既满足学生的使用需求又丰富了院落场所。同时在宿舍楼的结构造型和空间设计上采用了开放式结构和装配式工艺,力求达到高品质的完成度。

据介绍,新校区将汲取世界一流大学校园规划成功经验,创建“世界一流、北京最美、独具风格”的人本人文校园、兼容开放校园、绿色生态校园、智慧科技校园和持续生长校园。未来,中国人民大学通州新校区将成为北京城市副中心的一张“文化名片”。

北京友谊医院通州院区 感染大楼11月底投入使用

9月19日,记者从北京友谊医院通州院区了解到,11月底,该院感染大楼将投入使用,城市副中心传染病疫情防控能力将进一步提升。



看到两层建筑主体。这是今年5月医院启动的抗疫专项——感染大楼建设工程,预计11月投入使用。3800平方米的感染楼分为地上2层,地下1层,设置发热门诊、肠道诊室、满足发热门诊肠道门诊需要的检验科和放射科、候诊区、隔离观察室、负压监护室、负压手术室、核酸检测室等。感染楼采取平战结合运行模式,建成后,将有效提升城市副中心的传染病疫情防控能力。

安贞医院通州院区 土护降工程月底完成

北京中心城区的优质医疗资源有序向城市副中心转移。作为未来的安贞医院主院区——去年11月开工建设的安贞医院通州院区正顺利推进,北区土护降工程将于本月底完成,春节前进入主体结构施工。

安贞医院通州院区项目位于宋庄镇,总

刚下“抗疫前线”又上学校讲台

“抗疫战士”当上学校“卫生健康副校长”

详见4版

跨越3000公里 共谱扶贫协作新篇章

详见2版

中央生态环保督察 在北京

举报电话:010-84949200
举报邮箱:北京市A01204号邮政信箱

建立“新四有机制” 做好环保接诉即办

详见2版