

通州时评

北京城市副中心
权威声音

2020年7月9日 星期四
农历庚子年五月十九 今日四版



“零新增”不意味着战疫结束

京平

疫情反弹26天后,北京7月6日0时至24时新冠肺炎确诊病例首次“零新增”,这实在是一个大家期盼已久的好消息!疫情防控初战来之不易。近一个月的“战时状态”,北京全力与病毒赛跑,艰苦卓绝、争分夺秒,终于在对决中掌握了主动权。新增本地确诊病例连续8天保持个位数,中高风险地区数大幅下降,50多个小区先后解封,治愈出院病例持续增加……越来越多的积极信号,充分证明首都疫情防控有力有效,疫情可控可预期。这一具有标志性意义的阶段性战果,是全市上下深入贯彻党中央精神和部署的结果,是国家卫健委等相关部门和中央专家组指导支持的结果,是兄弟省市守望相助、协同配合的结果,是

广大一线抗疫人员忘我奉献、英勇奋战的结果,也是全市人民众志成城、同舟共济的结果。首都疫情防控进入常态化防控新阶段,但必须看到,零增长不代表零风险,更不意味着战疫结束、万事大吉。北京曾连续56天“零新增”后出现疫情反弹,教训十分深刻。就新冠病毒本身而言,我们对其变异传播规律还没有完全掌握。从外部环境看,全球疫情大流行正在加速,多个大国病例暴增,北京作为“国门”面临巨大输入性风险。从内部情况看,国内零星散发病例和局部暴发疫情风险仍在,北京仍有数千人尚在进行隔离观察,还有31名无症状感染者,未来一周不排除有新增本土报告病例的可能。(下转2版)

中国建设科技集团六企业落户张家湾设计小镇 副中心再添设计行业龙头企业

修龙文兵曾赞荣赵磊出席签约仪式

本报讯(记者 刘薇)北京城市副中心张家湾设计小镇再添设计行业龙头企业。7月8日上午,区政府与中国建设科技集团股份公司在通州会议中心举行战略合作框架协议签约仪式。中国建设科技集团党委书记、董事长修龙,党委副书记、总裁文兵,区委书记曾赞荣,区委副书记、区长赵磊出席。

CPG、中国建筑标准设计研究院、中国城市发展规划设计咨询有限公司、亚太建设科技信息研究院共6家二级企业分子公司将入驻张家湾设计小镇,为发展创新设计和城市科技产业提供助力。

修龙在讲话中说,中国建设科技集团与通州区有着良好的合作基础,本次签约是双方从设计咨询的业务合作向资本运作、产业培育、技术孵化等方面探索的重要标志。中国建设科技集团将坚持高水平的规划设计要求,高质量的建设管理要求和可持续发展的

要求,落实好自身的责任义务,协助区政府将设计小镇打造为建设科技产业高地。希望未来双方在城市更新、产业园区、片区开发、智慧城市、生态环保等更多领域开展合作。曾赞荣说,作为北京重要一翼,城市副中心紧紧围绕控规落实,以行政办公、商务服务、文化旅游、科技创新为主导功能,加速承接中心城区功能疏解,一批标志性工程开工,教育、医疗等优质资源不断聚集,城市框架有序拉开。张家湾设计小镇是副中心产业发展的重要承载区,希望双方以此次签约为契机,

本报讯(记者 陈施君 通讯员 庄汉威 郭光磊)近日,国家统计局通州调查队在全区开展疫情期间居民“菜篮子”消费状况快速调研,结果显示:我区“菜篮子”货丰量足,价格上涨可控,政府疫情应急防控工作赢得居民认可。

国家统计局通州调查队开展疫情期间居民消费状况调研
「菜篮子」货丰量足价稳

调研数据显示,94.7%的居民对政府“菜篮子”保供稳价的快速反应、全力稳控措施表示满意;52.8%的居民明确感受到政府科学防控、有效应对,全力保障市场供应价格稳定,保障居民生活需求;半数居民表示周边蔬菜销售货量充足,无须囤积;86.3%的居民感受到近期蔬菜价格有所上涨,其中30.2%的居民反映蔬菜经历长期上涨后逐步恢复稳定,价格上涨短期可控。

北京新发地批发市场发生聚集性疫情以来,区委区政府紧跟疫情发展变化部署防控策略,严格落实“四方责任”,坚决切断疫情传播途径,得到了全区居民的普遍认可,95.8%的居民对我区的疫情防控工作充满信心。为适应疫情防控常态化,我区居民主动调整生活节奏,87.7%的居民表示将尽量减少外出次数,79.4%的居民不去人员密集场所,超过六成居民计划取消旅游、探亲甚至外出餐饮计划。

调研数据显示,近期居民购买蔬菜更偏好于社区菜店、农贸市场和线上购物三种渠道。居民期望能进一步强化八里桥市场等保供企业疫情防控,切实落实企业人员疫情防控和经营场所通风消毒、人流疏导等措施,确保“菜篮子”的源头安全。

北京城市副中心生机勃勃

张家湾设计小镇已引入81家高精尖企业

起步区《规划综合实施方案》编制完成

本报讯(记者 王欢)中国建设科技集团的加入为设计小镇再添强劲动力。记者从北京城市副中心张家湾设计小镇区级专班获悉,设计小镇已引入“高精尖”企业81家,70公顷起步区《规划综合实施方案》已编制完成。

今年上半年,设计小镇规划建设从起步区“点状发展”到五大重点地块“统筹协调”,在规划、招商等方面均取得了实质进展。

结合《北京城市副中心控制性详细规划(街区层面)(2016年—2035年)》相关要

求和前一阶段组织开展的14项规划设计工作成果,设计小镇专班会同区规自分局、通投公司等相关单位全面推进了设计小镇现状调查、市政交通、深化设计等工作。

目前,张家湾设计小镇70公顷起步区《规划综合实施方案》已编制完成,预计7月份完成报批;设计小镇5.4平方公里范围内的综合实施方案研究和城市设计深化、交通专项规划、市政综合实施规划、地下空间规划等各专项研究,正在有序进行。

依托铜牛、北泡、创新中心、经开智

汇园和珠江五个重点地块,设计小镇探索出增资扩股、资产收购、股权转让、自主转型提升等合作开发模式,形成了“以现状改造为主要途径、市场化经营为主体、政府投资为杠杆”的土地开发利用思路。

上半年,设计小镇接待洽谈项目100余家(次),目前依托创新中心楼宇资源,已引入企业81家。入驻企业类型包括建筑设计、文化设计等设计领域及大数据、人工智能、互联网等城市科技产业。同时,北京市建筑设计研究院有限公司(简称:北京建院)下属四家企业——约翰马丁国际建筑设计有限公司、北京建院科技发展有限公司、北京市建设工程质量第二检测所有限公司和北京建院投资有限责任公司均正在注册落地设计小镇。

此次与通州区政府签订战略合作框架协议的中国建设科技集团,隶属于国务院国有资产监督管理委员会,前身为创建于1952年的中央直属设计公司,是改革开放后第一批进入国际建筑市场并较早获得对外经营权的设计企业之一。六十年来,中国建设科技集团在42个国家和地区完成61000余个设计项目,主编国家、行业标准400余项,为中国城市建设做出了积极贡献。

2012年,中国建设科技集团全资收购新加坡CPG集团,是中国勘察设计行业海外并购的第一例。

本次签约,中国建设科技集团下属多家“中国”字样的二级企业分子公司将入驻设计小镇。同时,在通州区投资促进服务中心与中关村科技园区通州园管委会的支持下,新加坡CPG集团的中国全资子公司CPG中国也将落户设计小镇,引

入新加坡先进的城市建设管理理念,形成国际化经营平台,为设计小镇树立国际化形象,应用创新理念和技术,服务副中心高质量发展。

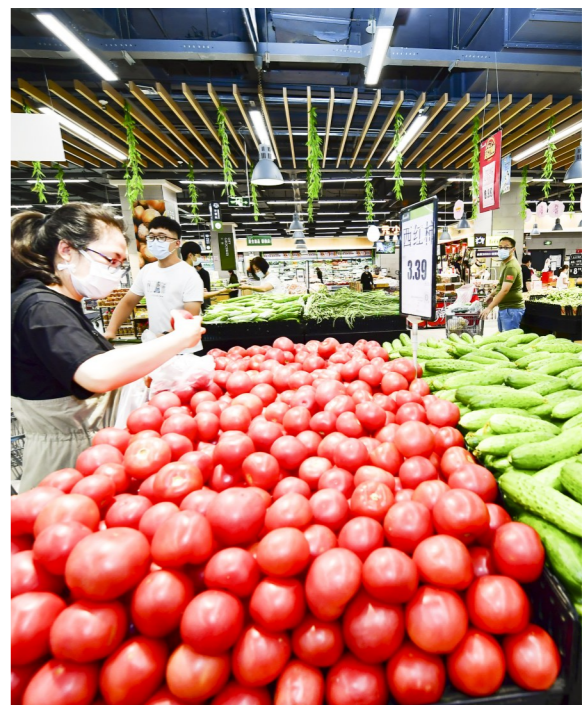
此外,北京通州投资发展有限公司与中国建设科技集团全资子公司中设投资有限公司同步签订战略合作框架协议。双方将在投资设计小镇内北泡轻钢南侧地块,就落位CCTC北京建设科创设计中心开展合作。CCTC北京建设科创设计中心将集聚建设科技产业,应用新理念和新技术,推进科技成果转化,致力于服务京津冀协同发展,为北京城市副中心提供贴心服务。双方本次战略合作将进一步促进科技创新产业在通州区的集聚发展,助力通州区打造核心竞争力、彰显人文魅力、富有城市活力的国际一流的和谐宜居现代化城区。

“此次签约标志着我们设计小镇从规划设计转入全面建设新阶段。下一步我们将加强基础设施建设,出台更加符合张家湾设计小镇自身定位的招商政策,做好入驻企业的配套服务工作。持续优化营商环境,解决职住平衡,吸引更多的国内外设计大师、设计团队,到小镇来投资兴业。”中关村通州园管委会常务副主任、张家湾设计小镇专班组长余龙介绍,将围绕创意设计产业和城市科技产业中的设计环节,发挥好市级部门和专业化平台力量,梳理目标企业名单并逐一对接,加大对头部企业、领军企业引入力度。

坚持古今交融 突出设计特色
打造一流的特色小镇



位于张家湾设计小镇的北泡轻钢项目北侧地块鸟瞰图。(效果图)



万达东辉超市内,蔬菜种类齐全,供应充足。记者 唐建/摄

八里桥市场7月13日起停止食品零售

批发业务须持证入场 市民可在周边47个网点购物

本报讯(记者 王军志)为进一步做好疫情防控工作,确保广大市民的食品健康安全,保障市场供应,八里桥农产品批发市场拟于7月13日起停止食品零售业务,只保留批发和配送业务,实施批发客持证入场,自当日起将不再接待散客,广大市民可就近到周边47个主要蔬菜零售网点购物。

八里桥农产品批发市场作为北京市东部

地区最大的农产品集散中心,在加大疫情防控基础上,加大蔬菜、水果产地直采力度,增加蔬菜、水果供应量,充分发挥了批发市场保供稳价的主体作用。

“从7月13日停止食品零售业务起,八里桥市场长期批发商,可联系市场供货商户,实名登记审核通过后领取进场通行证。首次来的批发商,本人需持本单位营业执照复印件或者其他有效主体证件文件和本人有效证件,提前预约前来市场办理进场通行证。”八里桥市场相关负责人宋明蔚表示,其他采购商可拨打咨询电话,咨询具体证件的办理事宜。

北京新发地批发市场聚集性疫情发生后,通州区积极应对,在争分夺秒、全力以赴抓好疫情防控的前提下,第一时间制定了

《通州区应对疫情生活必需品保供稳价工作方案》,组建了保供稳价工作专班,组织动员八里桥市场加大供应量,蔬菜进货量由日均进货量800吨左右,最高峰时增加至1400吨,现稳定在1000吨左右;水果进货量由日均进货量350至400吨,增加至600吨左右。充分发挥了以批发稳零售的关键性作用。

据了解,区政府还建立了区、镇、企三级“点对点”监测断货补货机制,大型保供企业与中小零售网点“大手拉小手”工作机制,由区商务局直接对20家大型连锁超市和16家二级农产品市场和品农连锁店进行监测,由各镇、街道对辖区内其他保供网点进行监测,一旦出现缺货断货,根据响应工作机制,第一时间补货,全力保障全区生活必需品供应安全充足价格稳定。

为进一步加强疫情防控工作,确保市民健康安全,做好八里桥市场零售业务关停后周边居民供应保障工作,区商务局对八里桥市场周边2公里范围内47个主要蔬菜零售网点进行了梳理,区域内主要商超、菜店生活必需品货源充足,品类丰富,价格平稳。下一步,区商务局将继续组织重点保供企业加大产销对接,积极组织调运货源,全力保障生活必需品市场供应稳定,满足市民消费需求。

办证咨询

周一至周五8:00—12:00,14:00—17:00,可拨打咨询电话(010)60512765、60510790。

社区“管家”亮微名片 服务居民零距离

详见2版

村民微信点单 村委会统一代购

详见2版

居家线上答题 中小学期末考

详见4版

扫一扫 知菜价

读者扫描二维码,即可知晓全区14家主要零售卖场最新蔬菜价格。每日12时左右,更新当天最新数据,让您足不出户获取最准确的菜价信息。



扫一扫 看通告

周边47个主要蔬菜零售网点具体位置详见3版